

✚ folkhälsan

# Folkhälsan

# 2022





# Vi bidrar till tryggare, aktivare och hälsosammare liv

Folkhälsan är den största svenskspråkiga organisationen i Finland som arbetar för bättre hälsa och livskvalitet. Vi är såväl en serviceproducent och expertorganisation som en medborgarrörelse.

grundad år  
1921

1350

ANSTÄLLDA

18 600

MEDLEMMAR

# Folkhälsans uppdrag och värden

Samfundet Folkhälsan i svenska Finland har till uppgift att verka för folkhälsans främjande i svenska Finland, dels genom allsidig vetenskaplig undersökning av befolkningens andliga och kroppsliga hälsa, dels genom praktiska åtgärder, ägnade att gynnsamt inverka på denna.

Folkhälsans verksamhet bygger på tre centrala värden:

## kompetens, engagemang, omsorg

Vår kompetens inger förtroende. Vi visar vår kompetens genom att arbeta nyskapande, kostnadseffektivt och långsiktigt.

Vårt engagemang påverkar samhället. Vi tar ansvar för människor, omgivningen och tror på framtiden.

Omsorg innebär att vi respekterar människovärdet och jobbar för jämställdhet, likabehandling och mångfald. Vi ser människan som en helhet, bemöter alla individuellt och är lättillgängliga.

## FOLKHÄLSANS STRATEGI 2025:

# Mitt i samhället, nära människan

## Riktning

Folkhälsan tar fram ny kunskap och nya arbetsmetoder för att förbättra hälsa och välbefinnande de kommande fem åren inom speciellt tre utvalda fokusområden:

- ▶ Vi stärker känslan av sammanhang, psykisk hälsa och välbefinnande för barn, unga och familjer.
- ▶ Vi verkar för en hälsofrämjande och hållbar livsstil.
- ▶ Vi medverkar till livskvalitet för en åldrande befolkning.

## Mål

- 1 Vi skapar och upprätthåller förutsättningar för en god uppväxtmiljö, tillit och trygga relationer.
- 2 Vi skapar och upprätthåller öppna och inkluderande mötesplatser.
- 3 Vi ser de äldre som en resurs och vi skapar livskvalitet, samt arbetar för att i ett tidigt skede förebygga kroniska sjukdomar.
- 4 Vi blir bättre på att kombinera kunskap inom Folkhälsans olika delar och stärker kopplingen mellan vår egen forskning och den övriga verksamheten.
- 5 Vi förstärker samarbetet med andra aktörer för att strategiskt främja folkhälsan inom de valda fokusområdena.

Tillsammans är vi två steg före – en organisation som utnyttjar 100 års erfarenhet av folkhälsoarbete till att förnya, förbättra och utveckla verksamheten.



# Forskning

- Genetisk forskning: • Molekylärgenetik • Diabetesgenetik
- Folkhälsoforskning: • Hälsöfrämjande genom hela livsloppet
- Hälsa och sjukdom genom hela livsloppet • Socialgerontologi



## Aktuellt 2022



### Genetisk forskning banar vägen för nya sätt att förebygga hjärt- och kärlsjukdomar

I en studie gjord av Folkhälsans forskningscentrum och Helsingfors universitet har forskare identifierat genvarianter som är kopplade till skadliga fetter i blodet. I framtiden kan det vara möjligt att förebygga hjärt- och kärlsjukdomar genom att påverka funktionen bland de här generna.

### Ungdomars kroppsbild hänger ihop med BMI och fysisk aktivitet

Missnöje med kroppsbilden är ett växande problem för ungdomars psykiska och fysiska välbefinnande. Enligt Folkhälsans forskningscentrums studie är fysisk aktivitet och kroppsmasseindex faktorer som är förknippade med hur tillfreds man är med sin kroppsbild. Kunskapen kan bidra till att planera effektiva insatser i arbetet för en hälsosammare kroppsbild bland ungdomar.



### Barn som vistas i naturen tillsammans med sina föräldrar sover bättre och är mer fysiskt aktiva

En studie av Folkhälsans forskningscentrums Naturkraftprojekt visade att barn som ofta besöker naturen tillsammans med sina föräldrar också sover längre om nätterna och är mer fysiskt aktiva. Att främja naturutflykter kunde vara ett kostnadseffektivt sätt att öka den fysiska aktiviteten och förbättra sömnen bland barn.

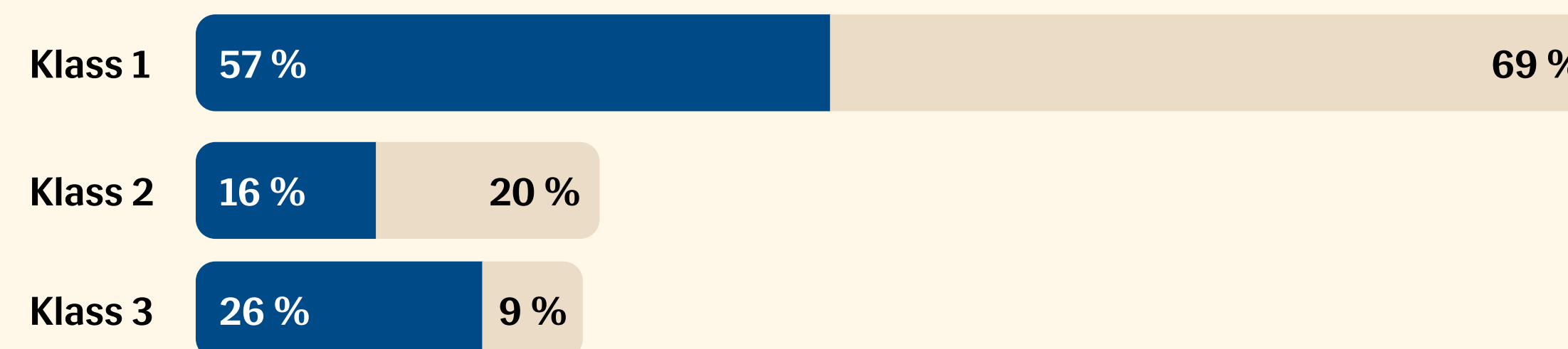


## Artiklar enligt JUFO-klassificeringen

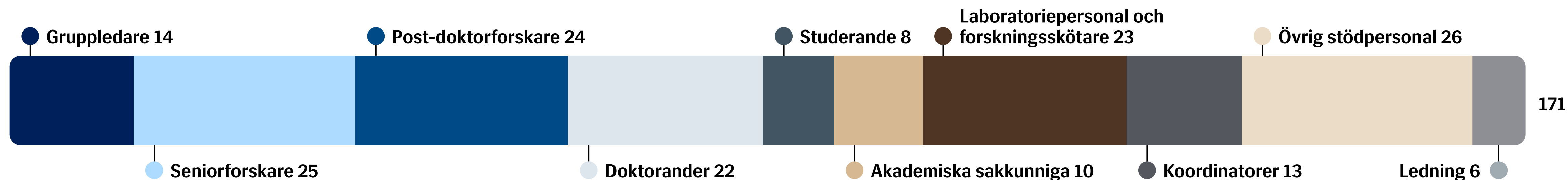
Under året 2022 publicerade forskningsgrupperna 250 artiklar av vilka 223 var originalpublikationer i vetenskapliga tidskrifter. Sex doktorander från programmet för genetisk forskning och en från programmet för folkhälsoforskning försvarade sina doktorsavhandlingar vid Helsingfors universitet. Tolv magisteravhandlingar slutfördes också vid forskningscentrumet under året.

Antar publikationer per klass i procent

Folkhälsan Hela Finland



## Personal





# Hälsofrämjande

- Lokalföreningar med aktiviteter i närmiljön • Frivilligverksamhet och kamratstöd
- Doula, familjecaféer, babysim • Stöd till småbarnsfamiljer • Trygga relationer och mobbningsförebyggande • Riktat familjestöd • Språkstimulans och samspel
  - Simundervisning- och livräddning • Fysisk aktivitet, återhämtning, kost
- Öppna mötesplatser, grupper för seniorer, ungdomscaféer, ungdomslokal online

# Aktuellt 2022



## Tillsammans från A till Ö-material

Alla har rätt till en god start i livet och därför är det viktigt att satsa på familjers välmående i ett så tidigt skede som möjligt. Syftet med Tillsammans från A till Ö är att stöda hälsa och resiliens i familjen och stärka relationen mellan förälder och barn under de första 1 000 dagarna.

## Klimakteriet som nytt kunskapsområde

Eftersom kunskapen om klimakteriet och olika symtom är rätt svag överlag finns det många som lider utan att söka hjälp och som inte kopplar ihop sina symtom med hormonförändringarna. Folkhälsan vill därför erbjuda kunskap om vad som kan påverkas, och ge redskap att stärka den egna hälsan.

Detta görs bland annat genom kostnadsfria webbföreläsningar och ett gediget material på webben.



## UNGDOMSLOKAL.fi

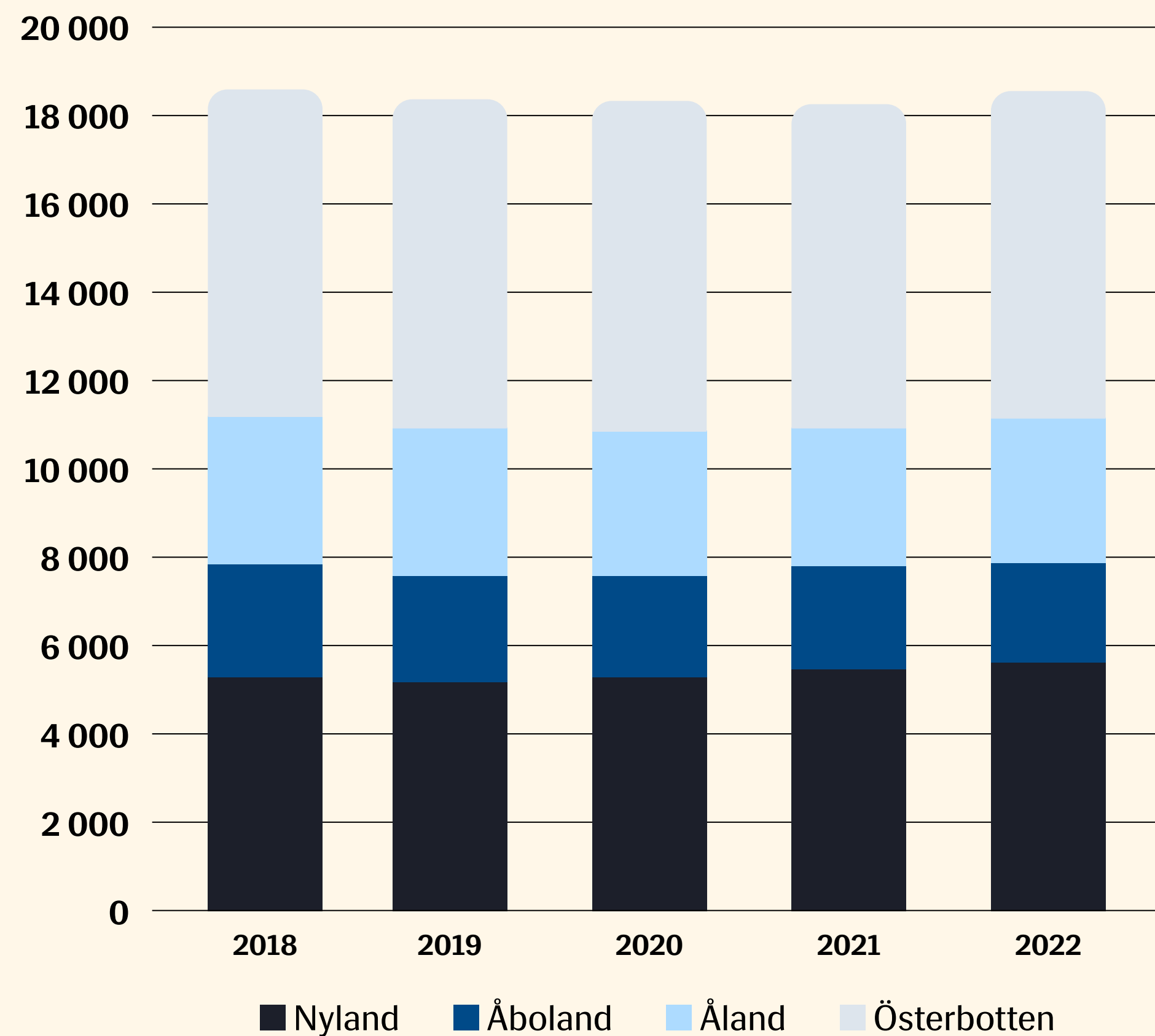
Ungdomslokal.fi erbjuder gemenskap för unga på Discord. Online-ungdomslokalens verksamhet går på svenska för unga i åldern 13–20. Målet är att främja och stärka ungas välmående genom att erbjuda en lättillgänglig, kravlös och trygg gemenskap på nätet.



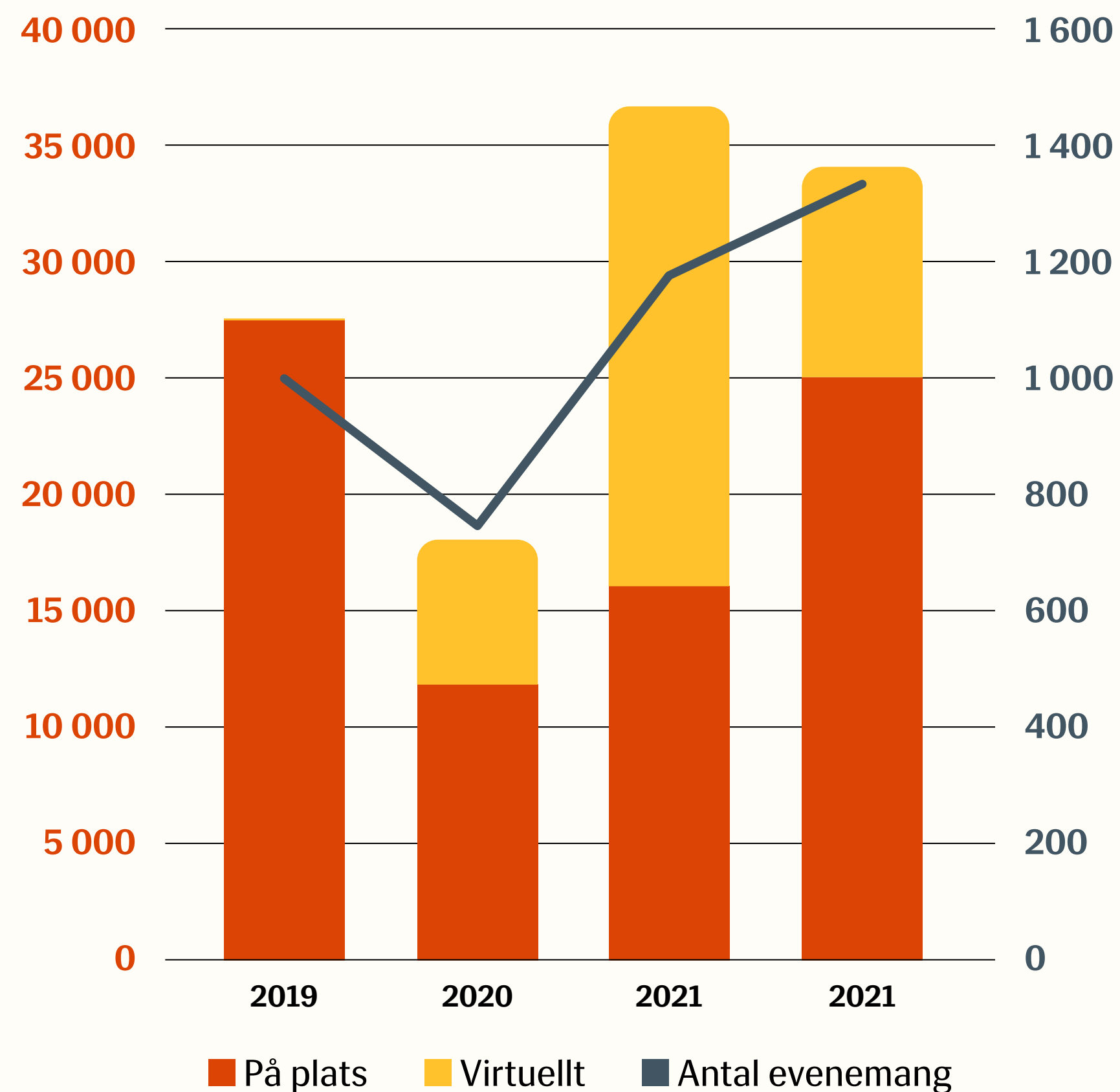




# Antal medlemmar 2022



# Deltagare i utbildningar och evenemang

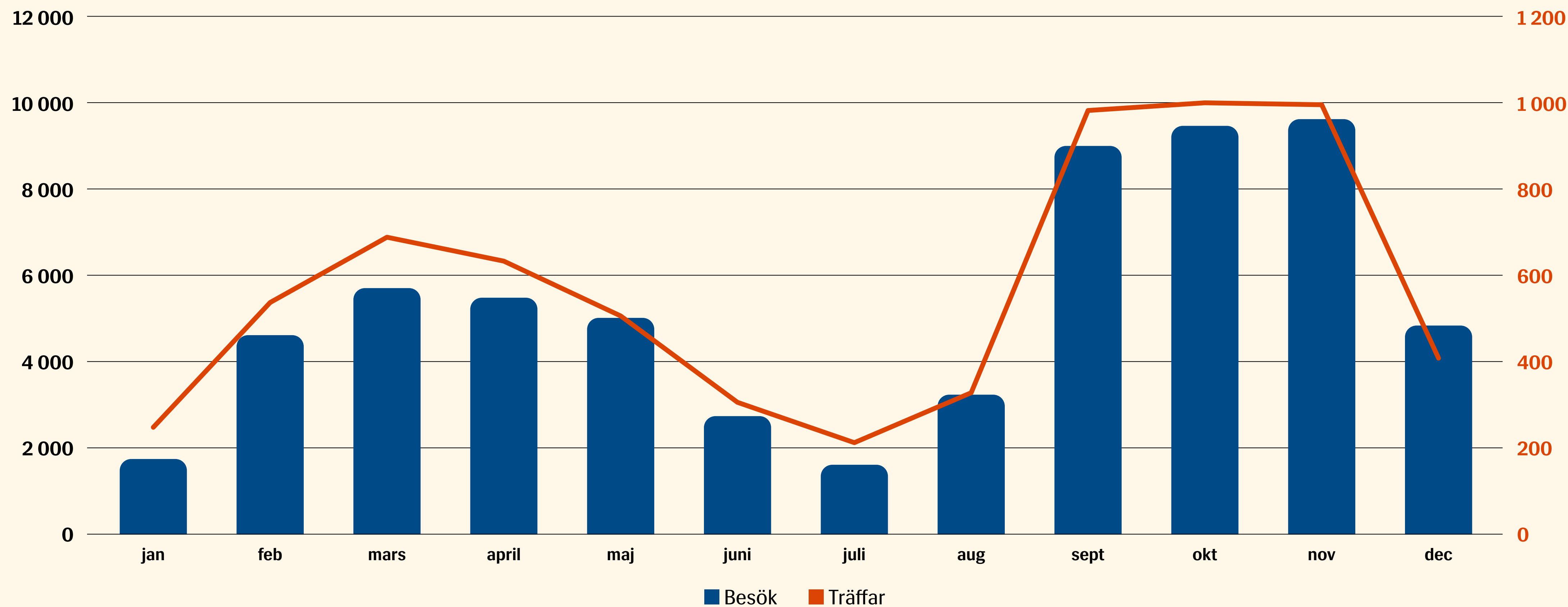


**8,7**

Medelvärde av deltagarnas bedömning, förbundets utbildningar och evenemang (skala 1-10, 157 evenemang)

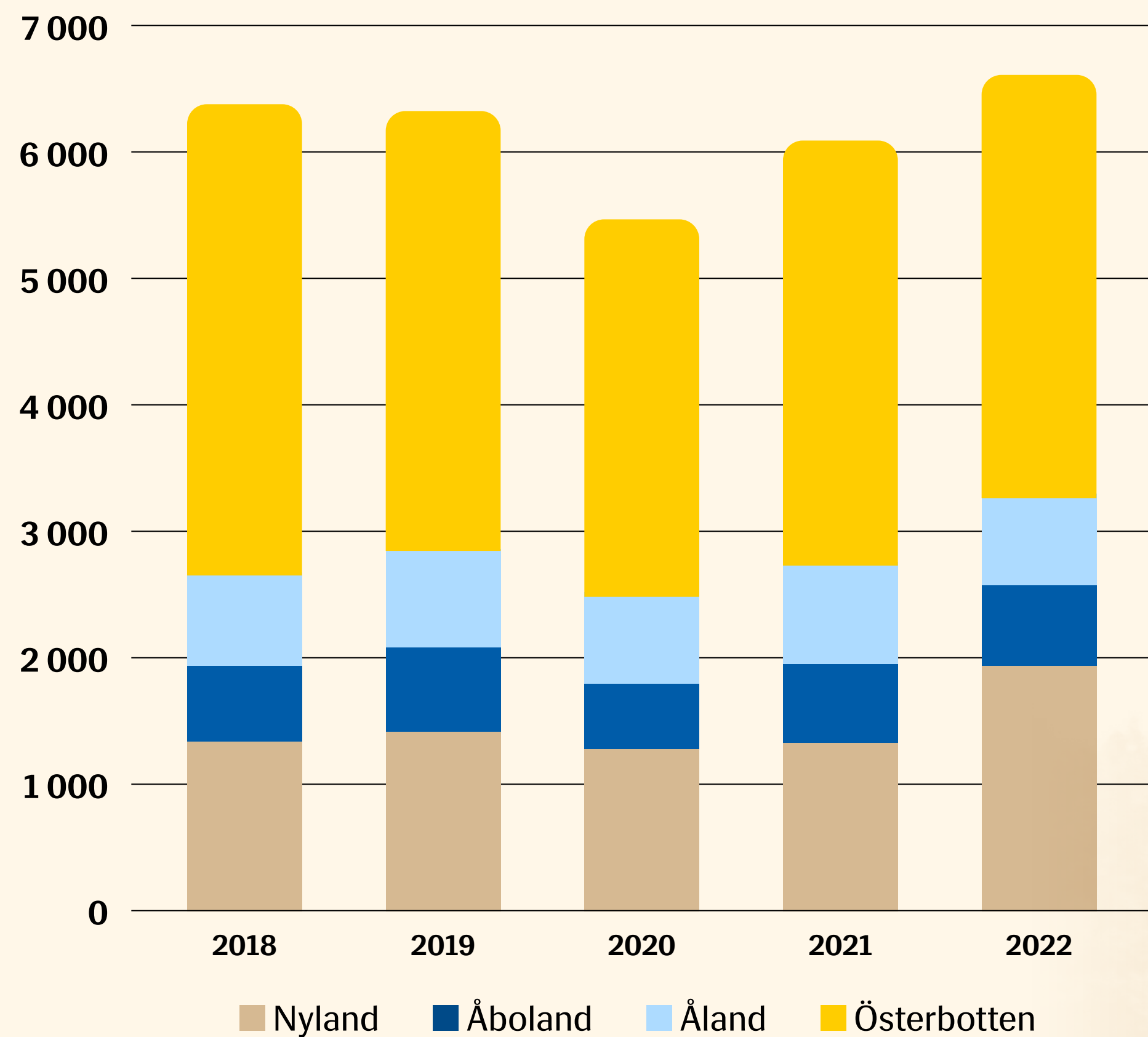


# Senior- och närståendevårdargrupper



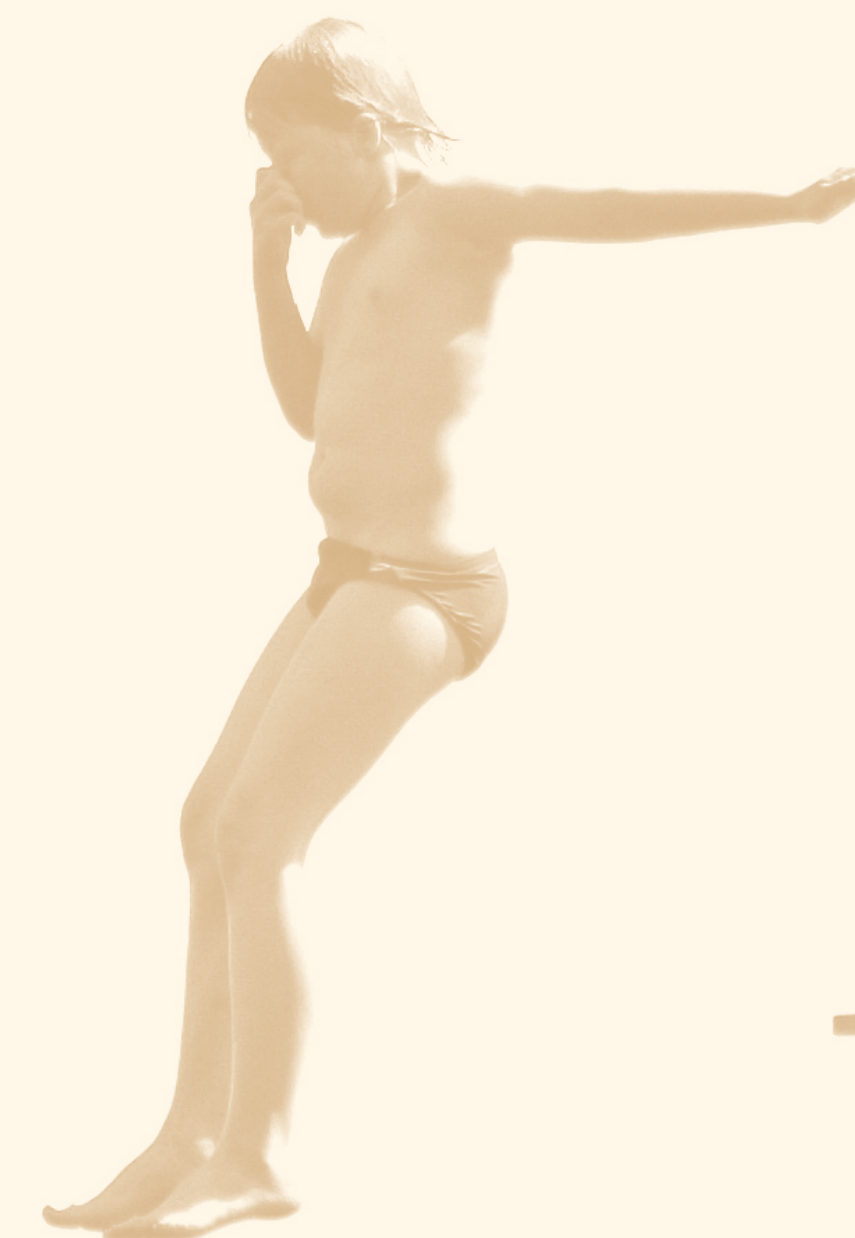


# Antal deltagare i lokalföreningarnas simskolor



# 96 %

av barnen trivdes väldigt bra eller bra på lokalföreningarnas sommarsimskolor.  
(N=1 252, femgradig skala)





# Service för familjer, barn, unga och äldre

Småbarnspedagogik • Sommarläger • Barnskydd • Terapier • Barn- och ungdomsmottagningar  
• Habilitering och boende för personer med funktionsnedsättning • Hemtjänst • Rehabilitering  
• Service för äldre • Restauranger och konferenstjänster

# Aktuellt 2022



## Ny vd

Pedagogie magister Anna Litonius valdes till ny verkställande direktör för Folkhälsan Vårld Ab från och med 1.7.2022.



## Ungdomsmottagningen hjälper unga med stark framtidsoro

Om valfriheten inför vuxenlivet slår över i förlamande beslutsångest och den unga känner stor oro för frågor som ligger långt i framtiden kan det behövas stöd och hjälp.



## Folkhälsan Kottby

Folkhälsan köpte fastigheten i Kottby, efter att under tio års tid som hyresgäst bedrivit verksamhet med bostäder, gemenskapsboende och serviceboende med heldygnsoomsorg för äldre i fastigheten.



# Service för familjer, barn, unga och äldre



Serviceboende för personer med funktionsnedsättning

39

Antal platser



Serviceboende med dygnetrunt-omsorg för äldre

395

Antal platser

Gemenskapsboende

83

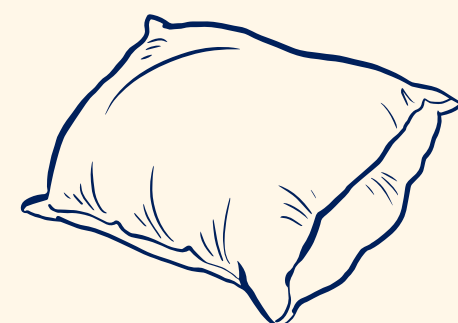
Antal platser



Familjerehabilitering

1

Antal platser



Skyddshem

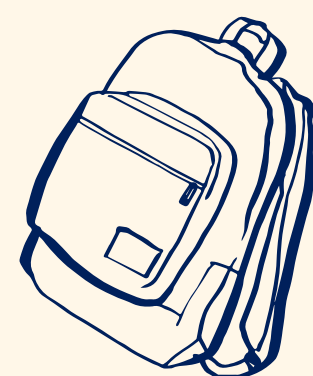
5

Antal platser

Barnskydd

14

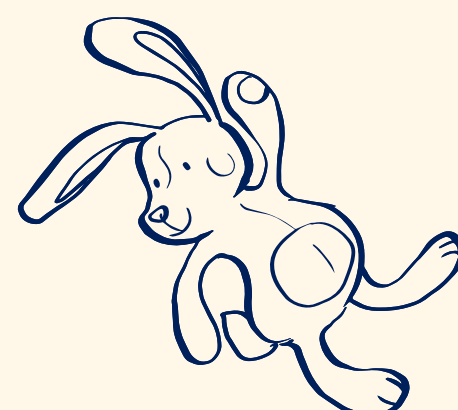
Antal platser



Eftis

18

Antal eftis



Daghem

14

Antal daghem

Småbarnspedagogik

732

Antal platser

592  
LÄGENHETER

Rehabilitering,  
habilitering och terapier  
23 558  
BESÖK

950  
ANSTÄLLDA





# Utbildning

- Barn- och ungdomsläger • Må bra-dagar • Teambuilding • Friluftsdagar
- Psykosocialt stöd och rådgivning • Massörsutbildning • Idrottsledarutbildning
- Idrottslägerskola • Testning • Landslagsläger • Motionsmöjligheter



## Aktuellt 2022



### Norrvalla är vårt andra hem, säger ukrainska flyktingar

De första flyktingarna från Ukraina anlände till Norrvalla i Vörå i slutet på mars och inledde då studier i svenska. Läsåret tog slut i maj och under juni kunde den som ville delta i en sommarkurs, och i augusti fortsatte språkstudierna.

### Solvalla bygger nytt och moderniserar

Folkhälsan investerar över 10 miljoner euro i Solvalla idrottsinstitut i Noux, Esbo, där man river gamla byggnader, renoverar, bygger nytt och moderniserar. Verksamheten pågår under hela renoveringen.



### Studier till idrottsledare öppnar många dörrar

De som studerar till idrottsledare på Folkhälsan bor i allmänhet på internat under studierna, vilket upplevs som mycket positivt och möjliggör skapandet av starka vänskapsband. Idrottsledare får en kompetens som öppnar för många möjligheter senare i livet.



## Yrkesutbildningen

# 171 studerande



## Fria bildningen

Solvalla

Antal kurser

130

Antal deltagare

3 667

Norrvalla

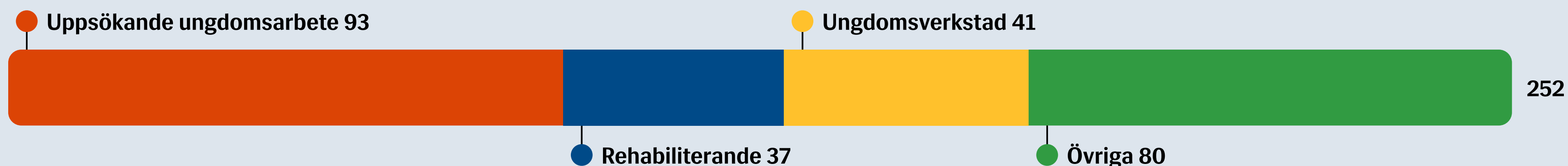
Antal kurser

128

Antal deltagare

7 832

## Föregångarna





# Folkhälsan på Åland

- 16 lokalföreningar • Allaktivitetshus • Simskolor, babysim och skolsim
- Läger • Hemtjänst • Terapier • Aktiviteter för barn, unga och familjer
- Drogförebyggande verksamhet • Stödgrupper



# Aktuellt 2022

## Folkhälsan och Högskolan på Åland inledde samarbete

Högskolan på Åland och Folkhälsan undertecknade ett samarbetsavtal med avsikten att skapa fördelar för båda organisationer genom att samarbeta kring bland annat praktikplatser, projekt, event och kurser. De konkreta samarbetsprojekten varierar över åren.





# Siffror 2022

**Hälsa och  
välmående**  
för barn och familjer

**Hälsa och  
välmående**  
för ungdomar

**Livskvalitet**  
på äldre dagar

**Hälsofrämjande  
& hållbar livsstil**  
för alla

Kurser och  
träffar att  
anmäla sig till

Kurser och träffar

817

Antal deltagare

3 015

Kurser och träffar

33

Antal deltagare

351

Kurser och träffar

44

Antal deltagare

475

Kurser och träffar

31

Antal deltagare

362

Drop-in-  
träffar

Träffar

56

Antal deltagare

1 948

Träffar

106

Antal deltagare

1 202

Träffar

72

Antal deltagare

865

Träffar

25

Antal deltagare

675

Medlemmar 3 271



## Klientbesök

Allaktivitetshuset

13 742

## varav...

Familjerådgivningen

1 952

Terapienheten

144

Hemtjänst

11 367

Hemsjukvård

279

## Antalet anställda



Landskapsföreningen  
Folkhälsan på Åland

Heltidsanställda

8

Deltidsanställda

12

Anställda som lyfter lön  
eller arvode

110

Årsverken

19,29

Folkhälsans  
Allaktivitetshus

Heltidsanställda

18

Deltidsanställda

34

Anställda som lyfter lön  
eller arvode

73

Årsverken

28,33

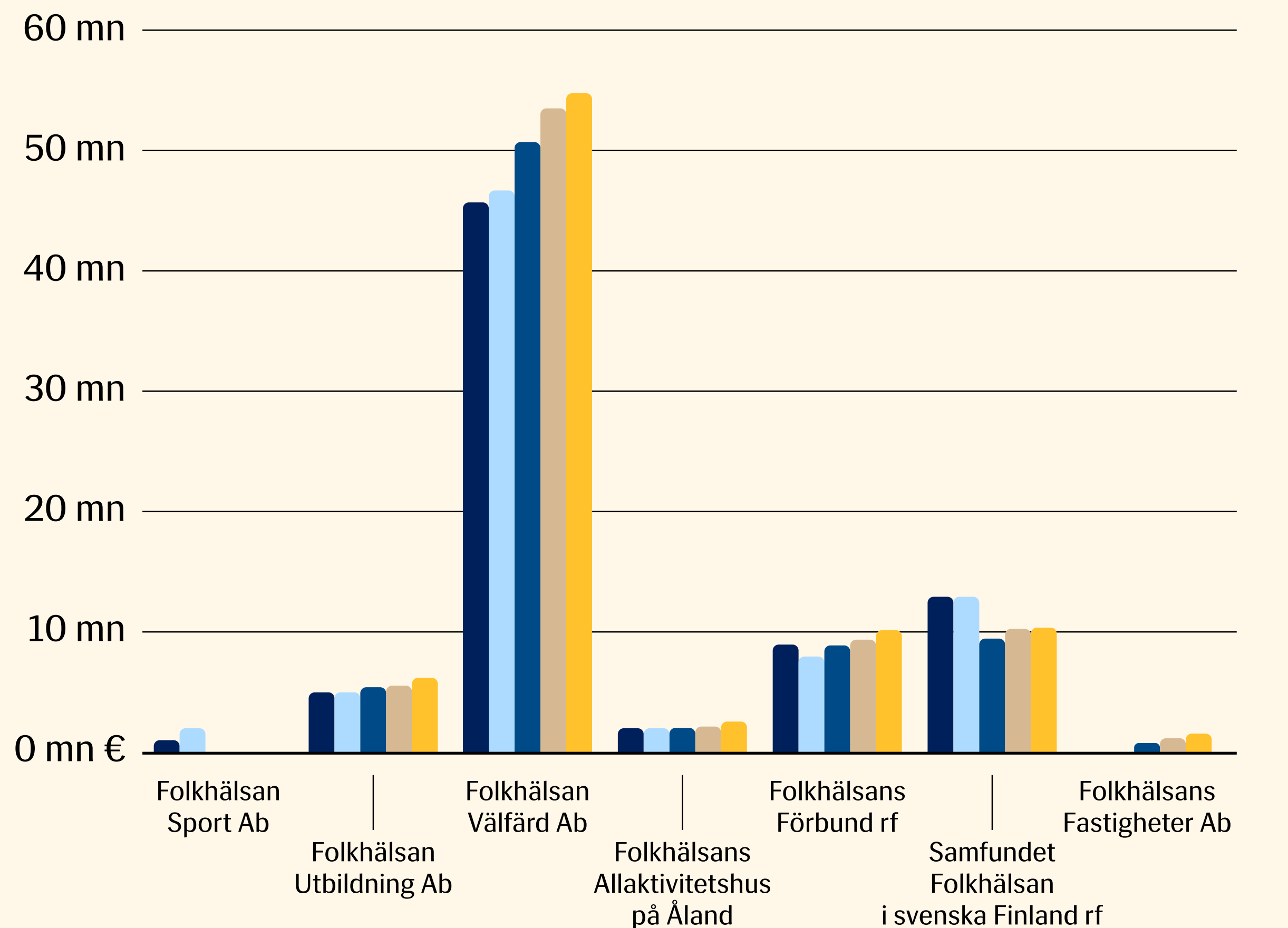


# Ekonomiska nyckeltal



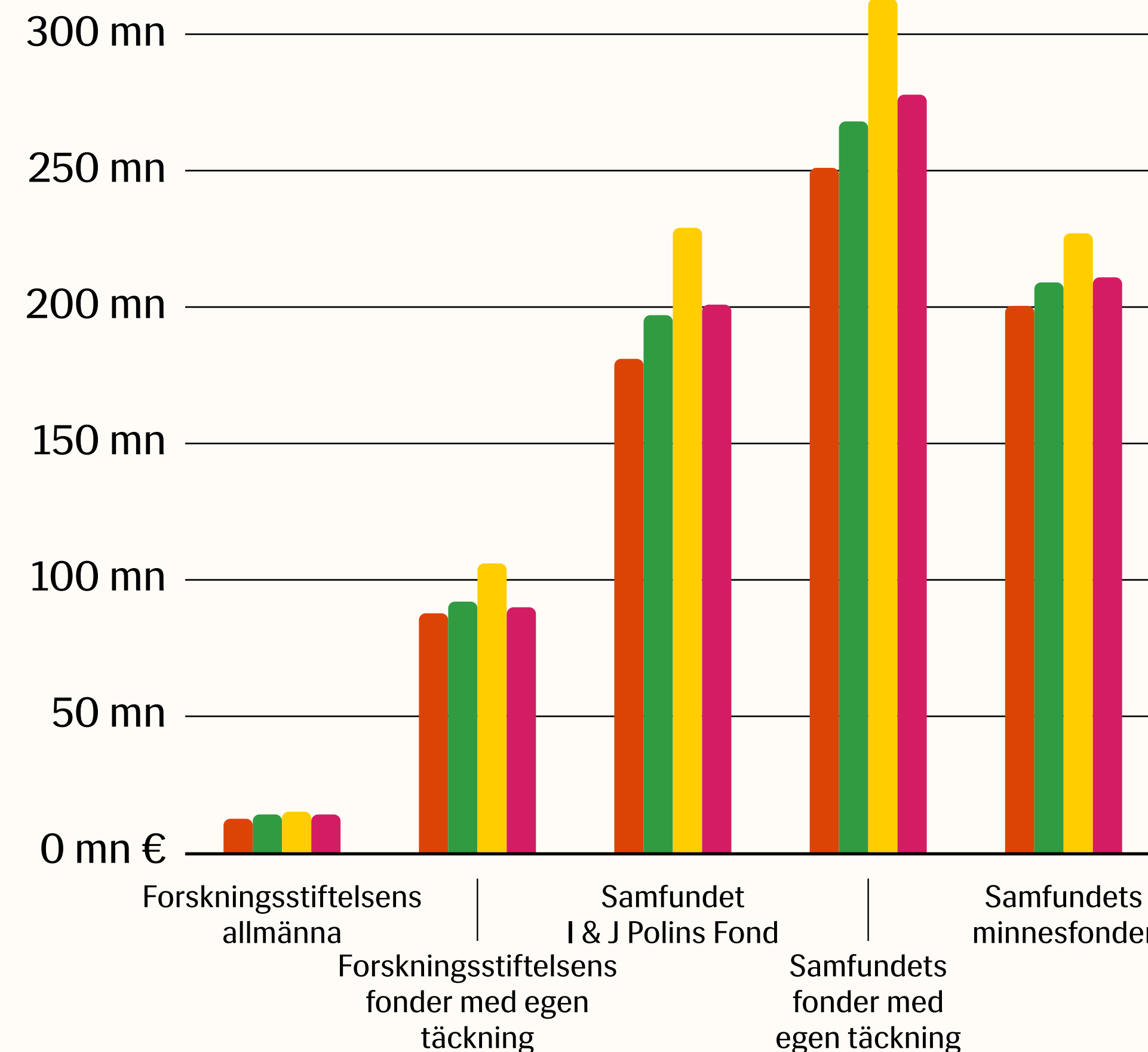


## Omsättning, ordinarie verksamhet



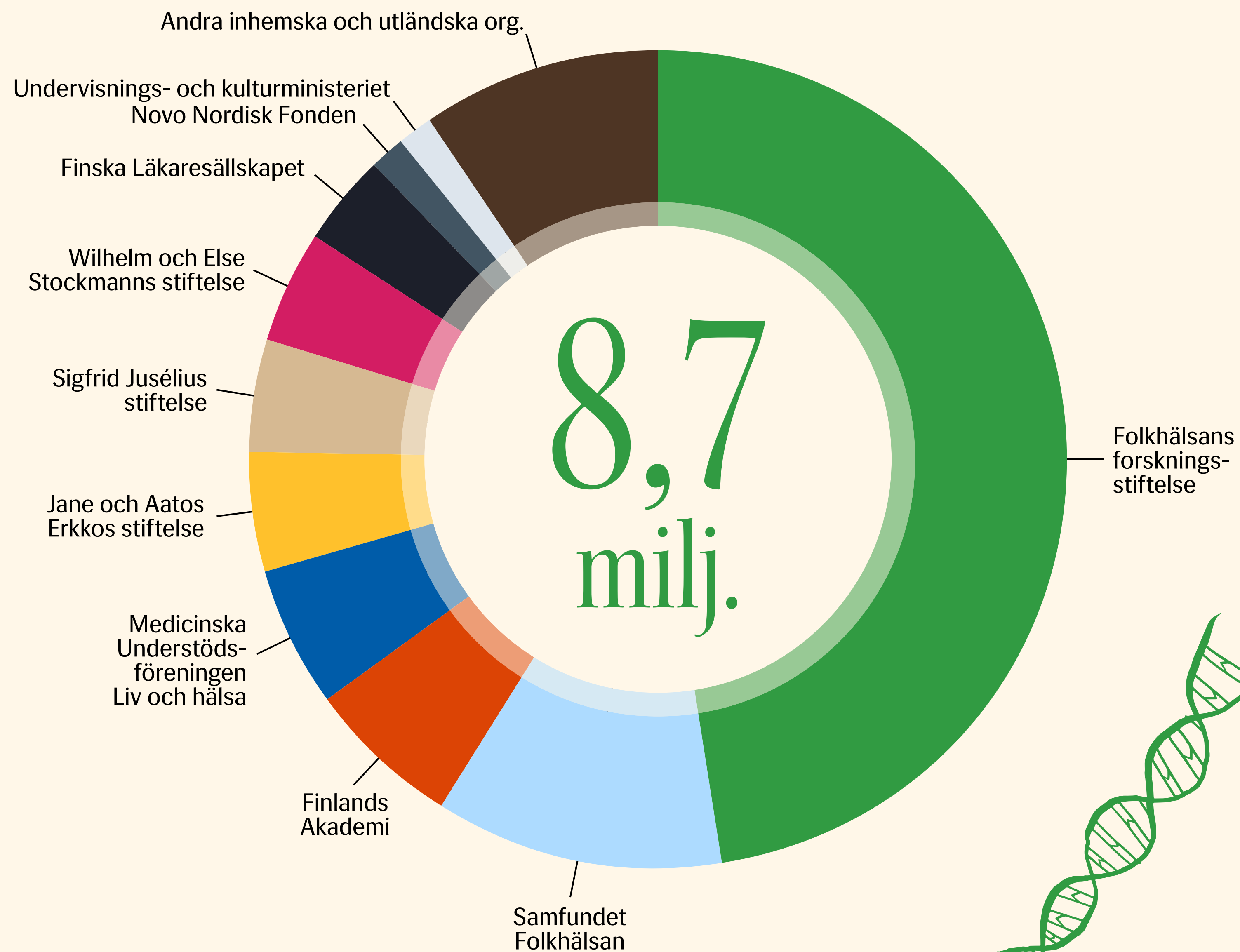
■ Bokslut 2019 ■ Bokslut 2020 ■ Bokslut 2021 ■ Uppskattning 2022 (tot. 80,9 M €) ■ Budget 2023

## Portföljernas bruttoförmögenhet



■ Bokslut 2019 ■ Bokslut 2020 ■ Bokslut 2021 ■ Uppskattning 2022 (tot. 794 M €)

# Forskningens understöd







## Folkhälsans förbunds resultat

**+11 278**  
**ÖVERSKOTT**

Avgifter och ersättningar

**1,2 milj. €**  
12 %

Ersättningar från stat och kommun

**0,28 milj. €**  
3 %

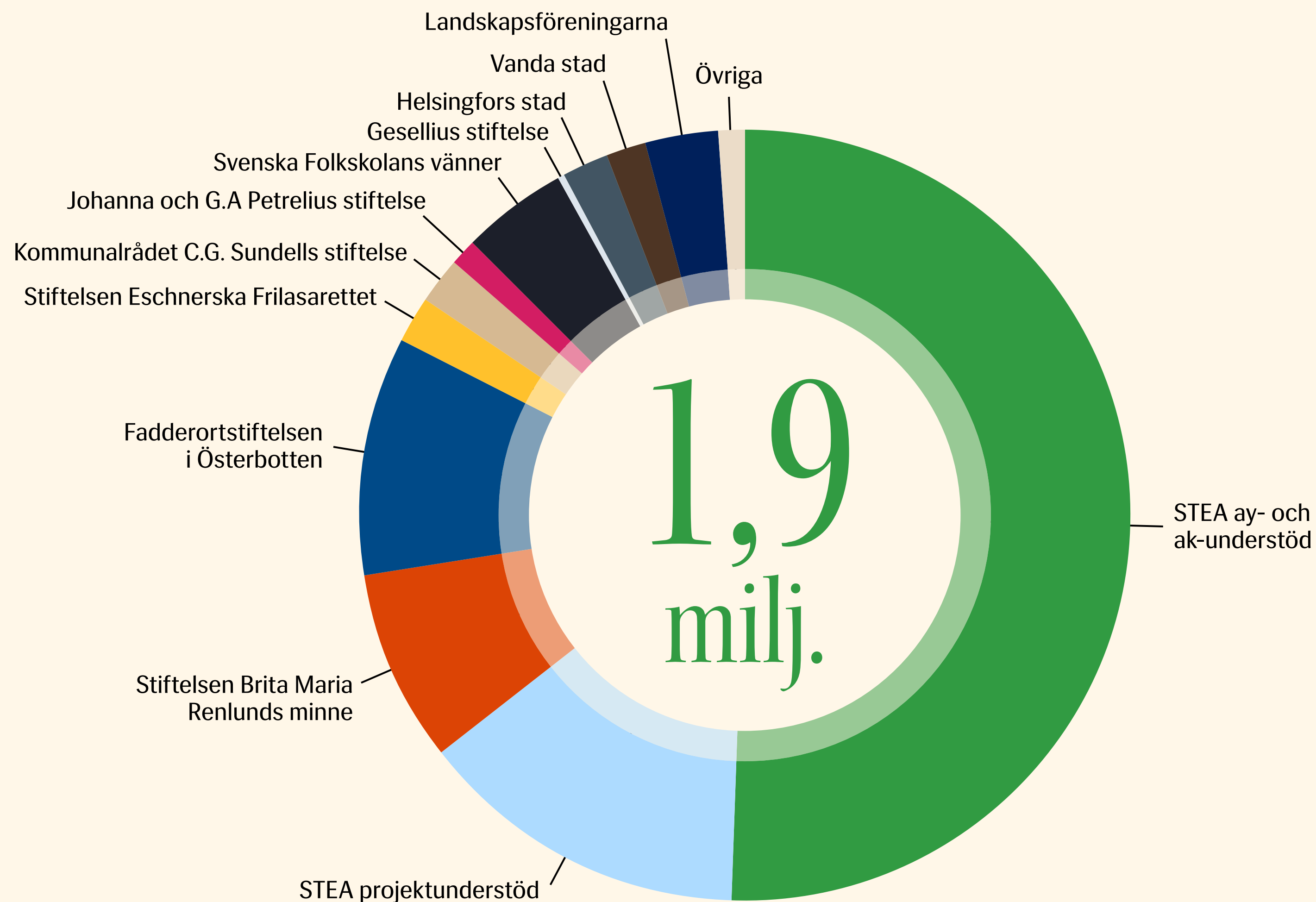
Övriga intäkter

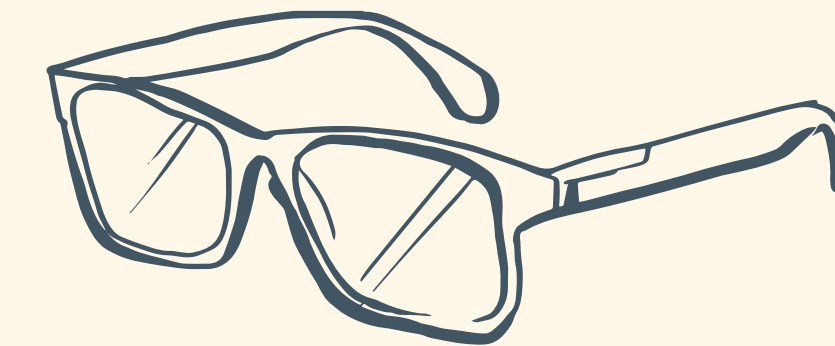
**0,3 milj. €**  
3 %

Externa understöd

**1,9 milj. €**  
19 %

## Folkhälsans förbunds externa understöd





# Samfundet Folkhälsans styrelse

Ordförande  
**Siv Sandberg**  
pol.lic.

Vice ordförande  
**Tom Böhling**  
professor

Skattmästare  
**Marcus Rantala**  
pol.mag.

**Bengt Beijar**  
företagare  
(Österbotten)

**Eva Biaudet**  
riksdagsledamot  
(Nyland)

**Jennie Elfving**  
ekon.dr

**Helena Ewalds**  
HVM, utvecklingschef

**Lisbeth Fagerström**  
professor

**Christel Gripenberg-Lerche**  
fil.dr

**Nina Immonen**  
vicehäradshövding

**Riina Forsman**  
vd (Åboland)

**Stefan Törnqvist**  
dipl.ing., ekon.mag.

**Kristian Wahlbeck**  
docent, utvecklingsdirektör

**Thor-Björn Wik**  
lektor (Åland)

# Samfundet Folkhälsans förvaltningsnämnd

Ordförande  
**Siv Sandberg**  
pol.lic.

Ledamot  
**Alexander Bargum**  
verkställande direktör

Ledamot  
**Marcus Rantala**  
pol.mag.

Ledamot  
**Tom Böhling**  
professor

Ledamot  
**Georg Henrik Wrede**  
verkställande direktör



# Folkhälsans operativa ledning



**Georg Henrik Wrede,**  
verkställande direktör,  
Samfundet Folkhälsan rf



**Christer Holmström,**  
ekonomidirektör,  
Samfundet Folkhälsan rf



**Niklas Talling,**  
förvaltningsdirektör,  
Samfundet Folkhälsan rf



**Jessica Ålgars,**  
kommunikationsdirektör,  
Samfundet Folkhälsan rf



**Jan Selén,**  
IT-direktör,  
Samfundet Folkhälsan rf



**Johan Johansson,**  
Fastighetsdirektör,  
Samfundet Folkhälsan  
samt verkställande direktör,  
Folkhälsans Fastigheter Ab



**Anna-Elina Lehesjoki,**  
forskningsdirektör,  
Samfundet Folkhälsan rf



**Anna Litonius,**  
verkställande direktör,  
Folkhälsan Välfärd Ab



**Tomas Järvinen,**  
verkställande direktör,  
Folkhälsan Utbildning Ab



**Niclas Forsström,**  
verkställande direktör,  
Allaktivitetshuset  
på Åland Ab



**Viveca Hagmark,**  
förbundsdirektör,  
Folkhälsans förbund rf



Vi bidrar till tryggare,  
aktivare och hälsosammare liv.