

 **folkhälsan**
forskningscentrum

Folkhälsans forskningscentrum 2023





Forskning är ett av Folkhälsans tyngdpunktsområden.

Folkhälsans forskningscentrum är en internationellt känd enhet med två forskningsprogram.

**FOLKHÄLSANS
FORSKNINGSSTIFTELSE**

- anslagsbeviljning
- ändamålsprövning
- förvaltning

**SAMFUNDET FOLKHÄLSANS
FÖRENINGSMÖTE**

**SAMFUNDETS
STYRELSE**

VERKSTÄLLANDE DIREKTÖR

**FOLKHÄLSANS
FORSKNINGSCENTRUM**

DIREKTION

**FÖRVALTNINGSCHEF
MICHAEL VON BOGUSLAWSKI**

**FORSKNINGSDIREKTÖR
ANNA-ELINA LEHESJOKI**

LEDNINGSGRUPP

**PROGRAMMET FÖR
FOLKHÄLSOFORSKNING
JOHAN ERIKSSON**

**PROGRAMMET FÖR
GENETISK FORSKNING
ANNA-ELINA LEHESJOKI**



Forskning

Genetisk forskning

- Genetiska orsaker till och mekanismer i ärftliga, sällsynta sjukdomar
- Genetiska och andra riskfaktorer vid folksjukdomar med fokus på diabetes

Folkhälsoforskning

- Hälsöfrämjande genom hela livsloppet
- Hälsa och sjukdom genom hela livsloppet
- Socialgerontologi



Aktuellt 2023

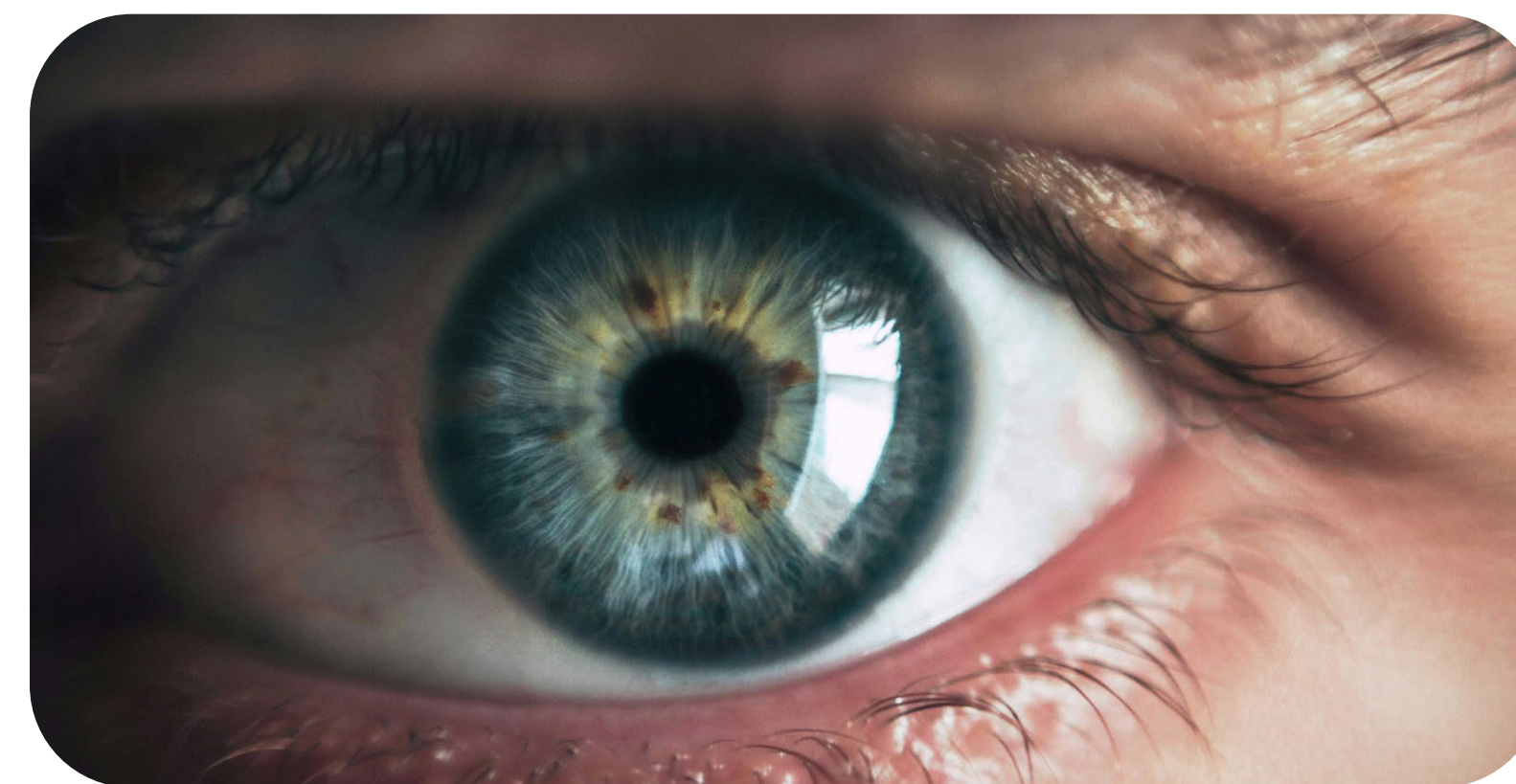


Barn som utsätts för alkohol och droger före födseln har sämre psykisk och fysisk hälsa i ungdomen

En studie vid Folkhälsans forskningscentrum visar att unga som utsatts för alkohol eller droger före födseln har sämre psykisk och fysisk hälsa, mer sällan slutför en examen och oftare får utkomststöd i jämförelse med jämnåriga. Särskilt utsatta är barn som redan tidigt placerats i vård utanför hemmet. Resultaten visar att barnens utveckling påverkas av både drogerna och miljön de växer upp i.

Forskare utreder vilken roll motionen har då man åldras

Fysisk aktivitet och motion är viktiga grundstenar för välbefinnandet. Men hur påverkar en persons fysiska aktivitet det biologiska åldrandet? Målet med studien XAGE vid Folkhälsans forskningscentrum är att undersöka hur sex månaders regelbunden motion påverkar deltagarnas åldrande samt deras fysiska och psykiska välmående.

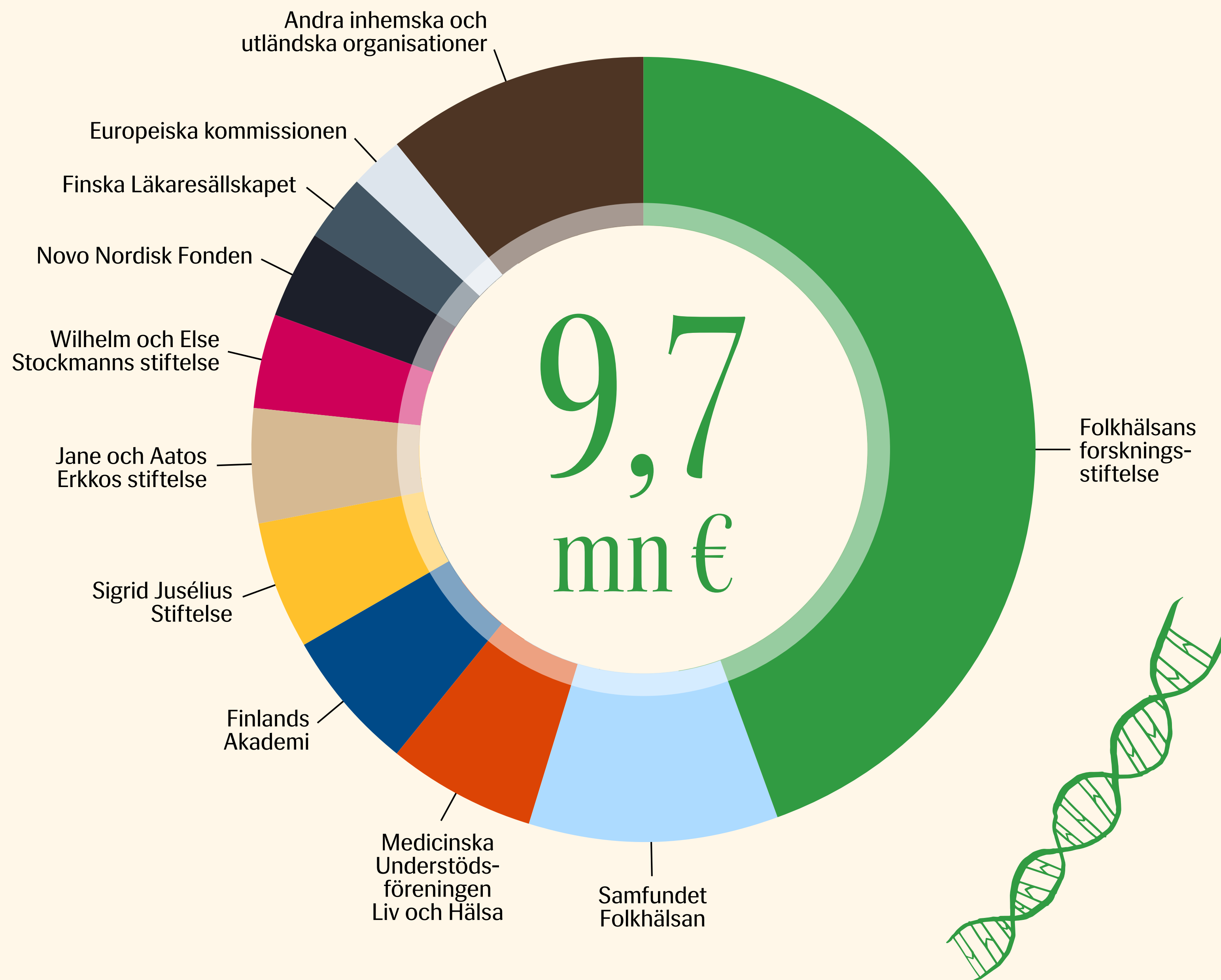


Myocilin-genvariant som orsakar glaukom vanligare i Finland än i andra länder

Glaukom är den vanligaste orsaken till permanent blindhet. Det är en progressiv sjukdom som skadar synnerven och nervfibrerna i näthinnan. Synfältsbortfall är ett tidigt symtom. Felet i myocilin-genen som orsakar glaukom är vanligare i Finland än i andra länder, visar en doktorsavhandling genomförd i forskningsgruppen för ögon-genetik vid Folkhälsans forskningscentrum i samarbete med HUS Ögonklinik och Helsingfors universitet.

Finansiering

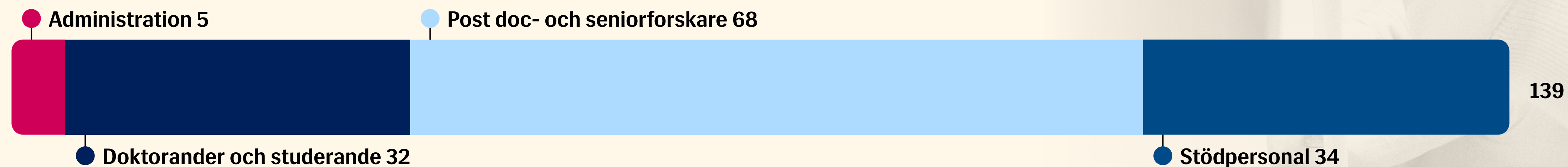
År 2023 var forskningsgrupperna återigen framgångsrika med att erhålla extern finansiering. Den totala finansieringen för år 2023 var 9,7 miljoner euro. Inalles 45 procent bestod av extern finansiering, en ökning med 4 procentenheter jämfört med 2022. Folkhälsans forskningsstiftelse finansierade 45 procent och Samfundet Folkhälsans fonder 10 procent.





Personal

139 personer var anställda vid forskningscentret år 2023, vilket utgjorde sammanlagt kring 108 årsverken. Forskningscentret sysselsatte även 42 timanställda. Därtill arbetade flera doktorander och forskare på helt extern finansiering (t.ex. Helsingfors universitet eller privata fonder och stiftelser).





Medarbetartillfredsställelse

eNPS
23

eNPS, Employee Net Promoter Score, mäter medarbetares tillfredsställelse och engagemang. eNPS är en global standard och bygger på frågan: "Hur troligt är det att du skulle rekommendera din arbetsgivare till en vän eller bekant?". eNPS mättes 4 gånger för hela forskningscentrums personal under 2023 och medeltalet är 23.

0–20 Bra värde • 20–50 Väldigt bra värde • 50+ Extremt bra värde

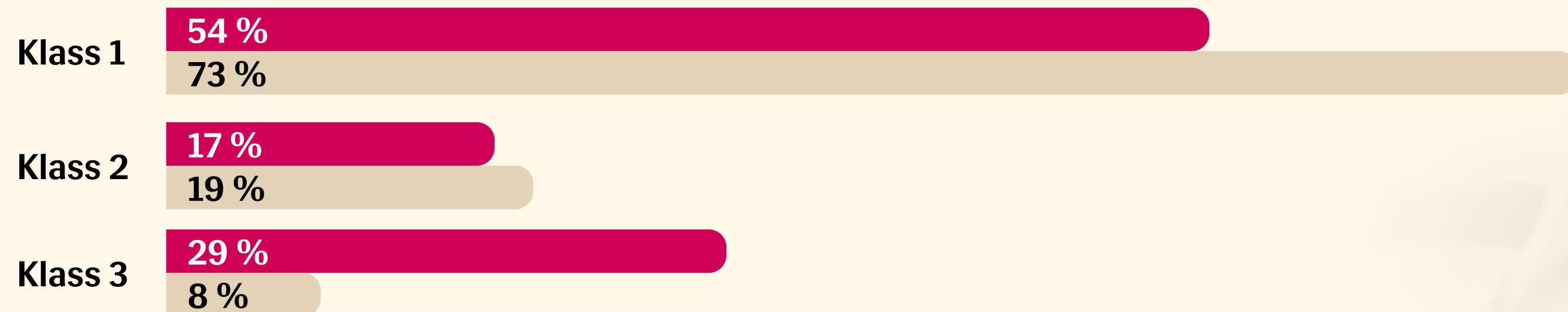


Vetenskapliga publikationer

Under 2023 publicerade forskningsgrupperna 238 JuFo-klassificerade* vetenskapliga artiklar. Över en fjärdedel av dessa placerar sig i den högsta klassen (klass 3).

Jämförelsevis hörde på nationell nivå år 2022 endast cirka 8 procent av artiklarna inom medicin- och hälsovetenskaper till klass 3.

Andel publikationer per klass ■ Folkhälsan 2023 ■ Universitet och högskolor i Finland 2022



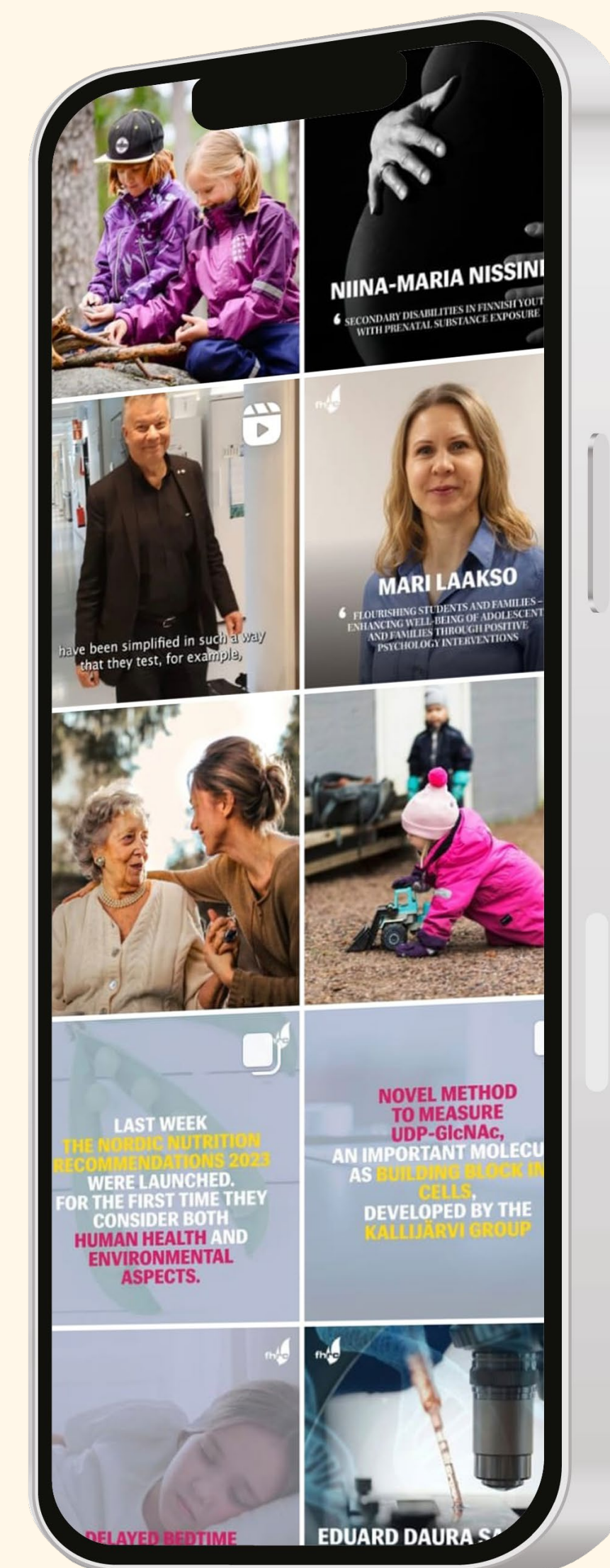
*Publikationsforumet JuFo är en av det finländska vetenskapssamfundet genomförd nivåindelning av publikationskanaler, som stöder forskningens kvalitetsbedömning.



Populärvetenskaplig synlighet

Forskningscentret arbetar aktivt för att öka sin synlighet utanför det vetenskapliga området. Detta gör vi genom att skapa populärvetenskapliga artiklar om vår forskning och berätta om vår forskning på sociala medier och i form av videor.

Vetenskapskommunikationen 2023 i siffror





Disputationer

Sini Sulkama: Risk factors of canine ADHD-like and repetitive behaviour. Folkhälsan Research Center, University of Helsinki 3.2.2023.Handledare: Hannes Lohi.
<http://urn.fi/URN:ISBN:978-951-51-8868-7>

Mia Eriksson: Melancholia or not; The mysterious differences in depression. A study of pathophysiological differences between depressive subtypes – findings from the Helsinki Birth Cohort Study. Folkhälsan Research Center, University of Helsinki 21.4.2023. Handledare: Merja Laine, Päivi Korhonen.
<http://urn.fi/URN:ISBN:978-951-51-9018-5>

Elina Tuovinen: Phenotypic and mechanistic clues to inborn errors of immunity. Folkhälsan Research Center, University of Helsinki, HUS Helsinki University Hospital 2.6.2023. Handledare: Juha Kere, Juha Grönholm, Mikko Seppänen.
<http://urn.fi/URN:ISBN:978-951-51-9203-5>

Riikka Pajulahti: Individual perspective to the world of food - Studies on temperament, food environment and diet amongst children. Folkhälsan Research Center, University of Helsinki 12.6.2023. Handledare: Carola Ray, Maijaliisa Erkkola, Katarina Salmela-Aro.
<http://urn.fi/URN:ISBN:978-951-51-9299-8>

Eduard Daura Sarroca: Role of cystatin B in the regulation of histone H3 tail proteolysis in the mouse brain: study on the molecular mechanisms of progressive myoclonus epilepsy type 1. Folkhälsan Research Center, University of Helsinki 21.6.2023. Handledare: Anna-Elina Lehesjoki, Tarja Joensuu.
<http://urn.fi/URN:ISBN:978-951-51-9303-2>

Maria Enlund-Cerullo: Vitamin D metabolism in early childhood; associations with genetic variants and biomarkers. Folkhälsan Research Center, University of Helsinki 8.9.2023. Handledare: Outi Mäkitie, Sture Andersson.
<http://urn.fi/URN:ISBN:978-951-51-9045-1>

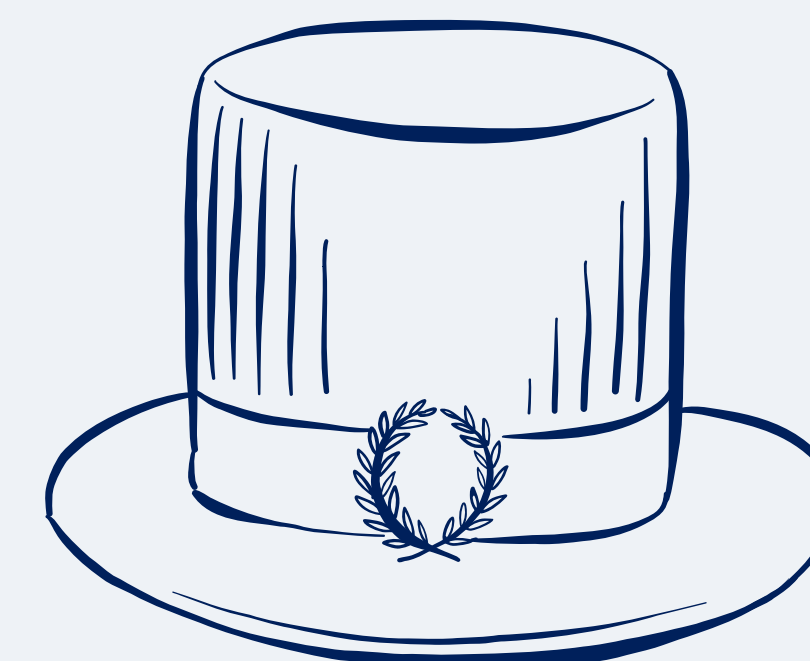
Mari Laakso: Flourishing students and families – Enhancing well-being of adolescents and families through positive psychology interventions. Folkhälsan Research Center, University of Helsinki 19.9.2023. Handledare: Anu-Katriina Pesonen, Åse Fagerlund.
<http://urn.fi/URN:ISBN:978-951-51-9422-0>

Niina-Maria Nissinen: A longitudinal register-based cohort study on secondary education, financial difficulties and mood and neurotic disorders in youth with prenatal substance exposure. Folkhälsan Research Center, Tampere University 13.10.2023. Handledare: Arja Rimpelä, Anne Maarit Koponen, Kirsimarja Raitasalo.
<https://urn.fi/URN:ISBN:978-952-03-3068-2>

Jenny Wadén: sRAGE and genetic variations at the HLA locus in type 1 diabetes, its complications, and mortality. Folkhälsan Research Center, University of Helsinki 24.11.2023. Handledare: Per-Henrik Groop.
<http://urn.fi/URN:ISBN:978-951-51-9533-3>

Perttu Liuska: Myocilin and the genetics of open-angle glaucoma in Finland. Folkhälsan Research Center, University of Helsinki 1.12.2023. Handledare: Joni Turunen, Mika Harju.
<http://urn.fi/URN:ISBN:978-951-51-9489-3>

Jonatan Borchers: Primary adrenal insufficiency: epidemiological aspects and associating features in APECED. Folkhälsan Research Center, University of Helsinki 15.12.2023. Handledare: Outi Mäkitie, Saila Laakso.
<http://urn.fi/URN:ISBN:978-951-51-9483-1>





Magisteravhandlingar

Pragga Bhattacharjee: The associations of parental screen time, nomophobia and social media self-control failure with preschool-aged children's screentime: a cross-sectional study in Southern Finland. Lunds universitet.Handledare: Benedict Oppong, Elina Engberg.

Olivia Dahllund: Gender and regional differences in subjective well-being of Swedish-speaking upper secondary school students. Helsingfors universitet. Handledare: Åse Fagerlund.

Michelle Gustafsson: Cortisol levels and subjective ill-being of Finnish-Swedish upper secondary school students and associations with school atmosphere. Helsingfors universitet. Handledare: Åse Fagerlund.

Siiri Lappalainen: Genetics of a novel form of progressive retinal atrophy in young Finnish Lapphunds. Helsingfors universitet. Handledare: Hannes Lohi.
<http://urn.fi/URN:NBN:fi:hulib-202309263842>

Helena Levonmaa: Senioritalo itsenäisen asumisen vaihtoehtona – Ikääntyneiden ihmisten kokemuksia senioritaloon muuttamisesta ja uuteen asumismuotoon sopeutumisesta. Jyväskylä universitet. Handledare: Mikaela von Bonsdorff.

Olli-Jussi Makkonen: Vanhemman liikunta-aktiivisuuden ja sosioekonomisen aseman yhteydet 3–4-vuotiaan lapsen fyysisen kunnan arviointiin. Åbo universitet. Handledare: Pasi Koski, Elina Engberg.
<https://urn.fi/URN:NBN:fi-fe2023051043061>

Sara Mikkonen: The genetic background of chondrodysplasia in Alaskan Malamutes. Helsingfors universitet. Handledare: Hannes Lohi, Julia Mikkonen.
<http://urn.fi/URN:NBN:fi:hulib-202306293372>

Olubusola Peters: The association between long-term stress and macronutrient, energy and added sugars intake in preschool children in Finland. Helsingfors universitet. Handledare: Reetta Lehto, Henna Vepsäläinen.

Fanny Rostedt: Establishing methodology for the study of YB-3 functions during myoblast differentiation. Helsingfors universitet. Handledare: Lydia Sagath, Katarina Pelin.
<http://urn.fi/URN:NBN:fi:hulib-202306293359>

Lilja Öhman: Barns fysiska aktivitet, sömn och skärmtid i relation till familjens socioekonomiska ställning. En tvärsnittsstudie gjord på finska 3–4-åriga barn och deras föräldrar – SUNRISE Finland pilotstudie. Jyväskylä universitet. Handledare: Eero Haapala, Elina Engberg.
<http://urn.fi/URN:NBN:fi:jyu-202306093665>





Pris

Fanny Jansson Sigfrids: Årets unga forskare, bästa avhandling. Diabetesförbundet i Finland, 29.11.2023

Fanny Jansson Sigfrids: Doktorsavhandlingspris 2022, Medicinska fakulteten, Helsingfors universitet, 17.3.2023

Helena Levonmaa: Bästa pro gradu-uppsatsen i ämnet gerontologi och folkhälsa vid vetenskapsdagarna för Fakulteten för idrottsvetenskap, Jyväskylä universitet 2023.

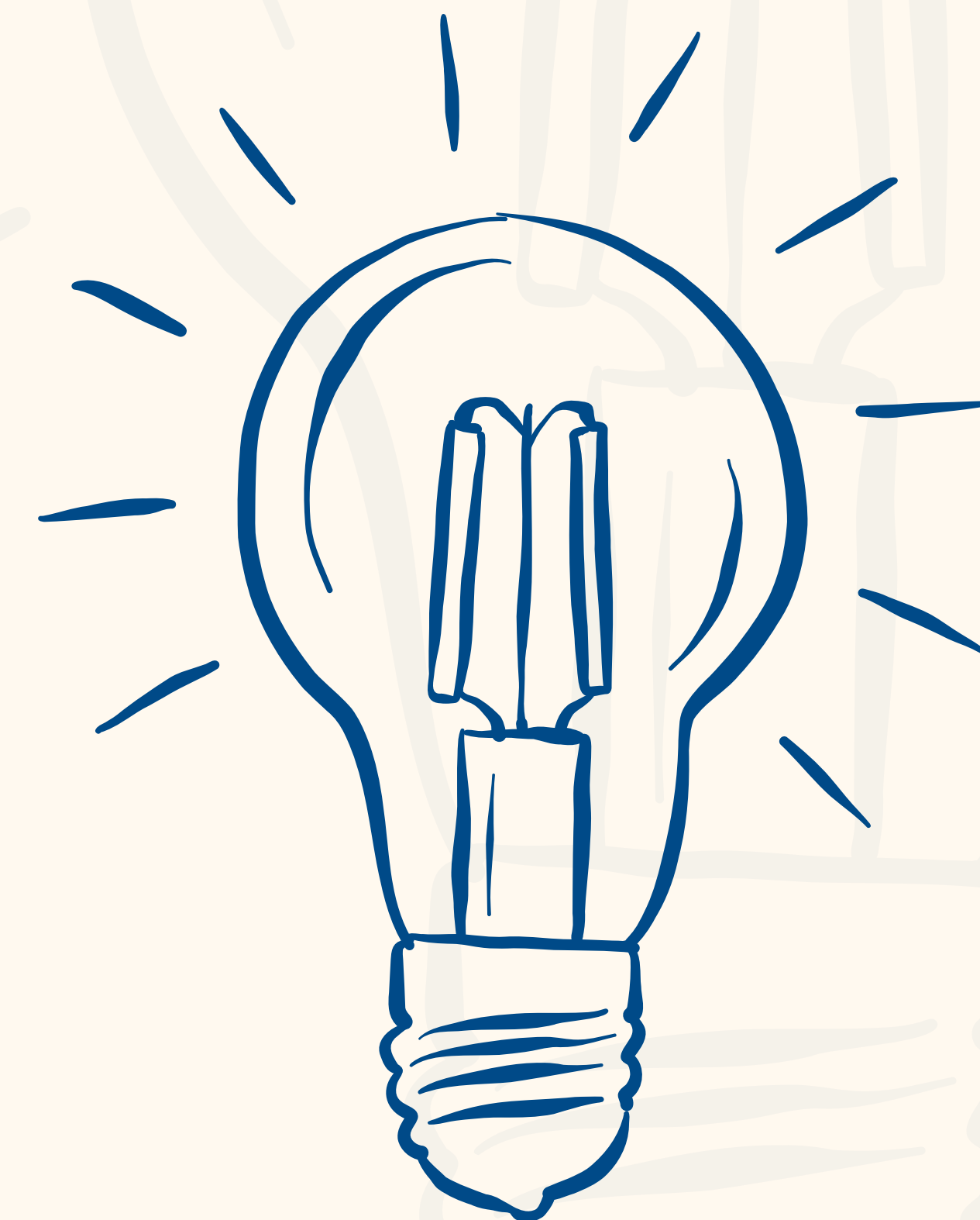
Vetenskapskommunikationspris: Främjandepris. Bästa marknadsföring och främjande: SUNRISE Finland Huvudstudie. SUNRISE 2023 Årsmöte, 29–30.8.2023.

Utmärkelser

Juha Kere: Medlem, RIKEN Center for Integrative Medical Sciences (IMS) Advisory Council, Yokohama, Japan (2023–2025).

Juha Kere: Medlem: Standing Independent Evaluation Committee, Human Technopole, Milan, Italien (2023–).

Niina Sandholm: Ansvarig forskare, Helsingfors universitet.





Vi tackar våra finansiärer

Folkhälsans forskningsstiftelse

Samfundet Folkhälsan

Avohoidon Tutkimussäätiö

Finlands Akademi

Finska Läkaresällskapet

Finska Vetenskaps-Societeten

Föreningen för klinisk kemi i Finland

Glaukooma Tukisäätiö Lux

Jane och Aatos Erkkos stiftelse

Juho Vainion Säätiö

Mary och Georg C. Ehrnrooths stiftelse

Medicinska Understödsföreningen Liv och Hälsa

Njurstiftelsen

Paulon Säätiö

Päivikki och Sakari Sohlbergs Stiftelse

Signe och Ane Gyllenbergs stiftelse

Sigrid Jusélius Stiftelse

Silmäsäätiö

Stiftelsen Dorothea Olivia

Karl Walter och Jarl Walter Perkléns Minne

Stiftelsen för Diabetesforskning

Stiftelsen för hjärtforskning

Stiftelsen för pediatrik forskning

Stiftelsen Leo, Mary och Mary-Ann Hackman

Suomen kulttuurirahasto

Svenska kulturfonden

Undervisnings- och kulturministeriet

Viktor Ollqvists Stiftelse

Wilhelm och Else Stockmanns stiftelse

Yrjö Jahnessonin säätiö

Ögon- och vävnadsbankstiftelsen

American Kennel Club Canine Health Foundation

European Association for the Study of Diabetes

Europeiska kommissionen

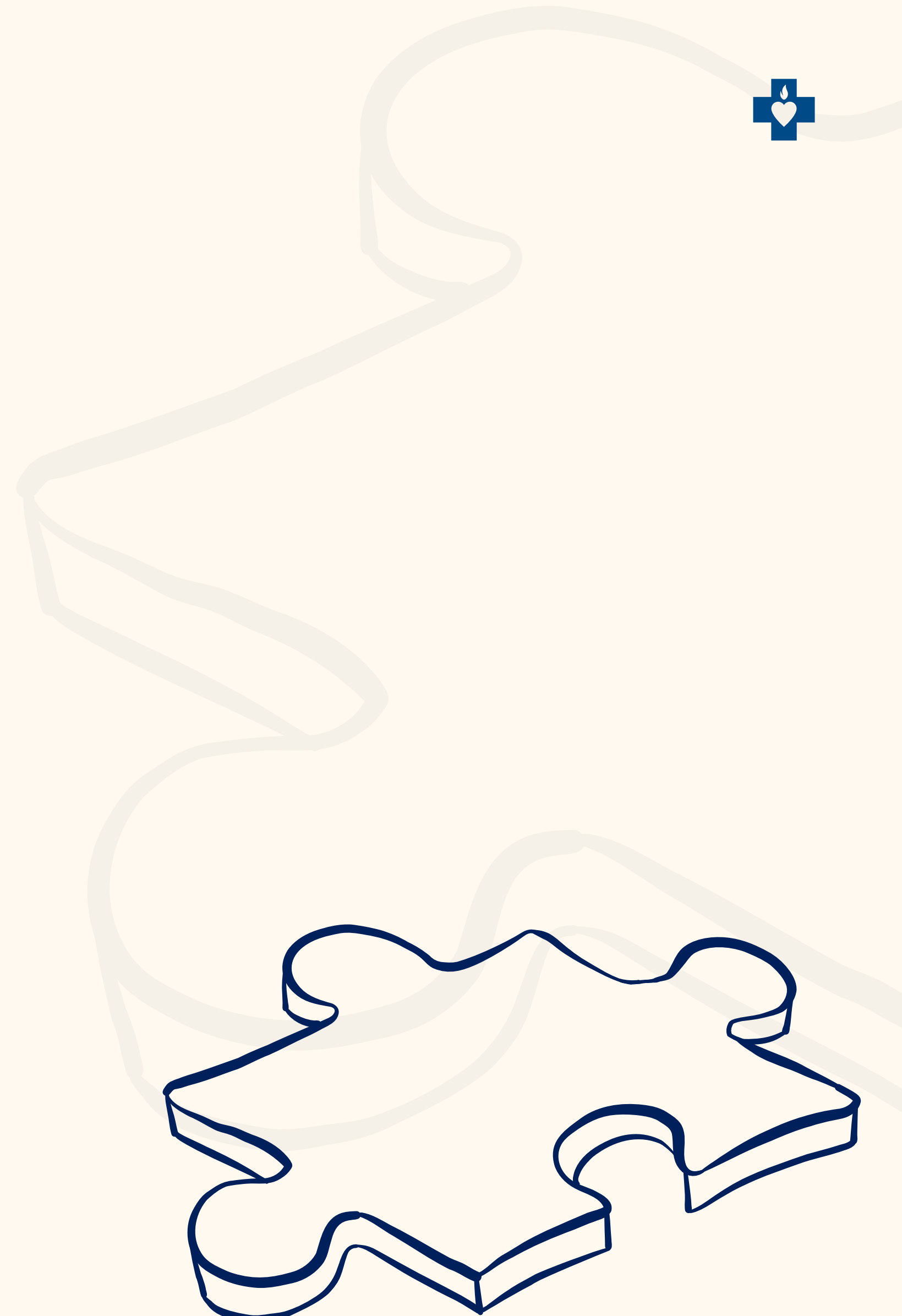
Human Animal Bond Research Institute

Leonberger Health Foundation International

National Institutes of Health

Novo Nordisk Fonden

Ett antal intresseföreningar för hund- och kattraser





Läs mer om vår forskning:
folkhalsan.fi/forskning