

Vår verksamhet

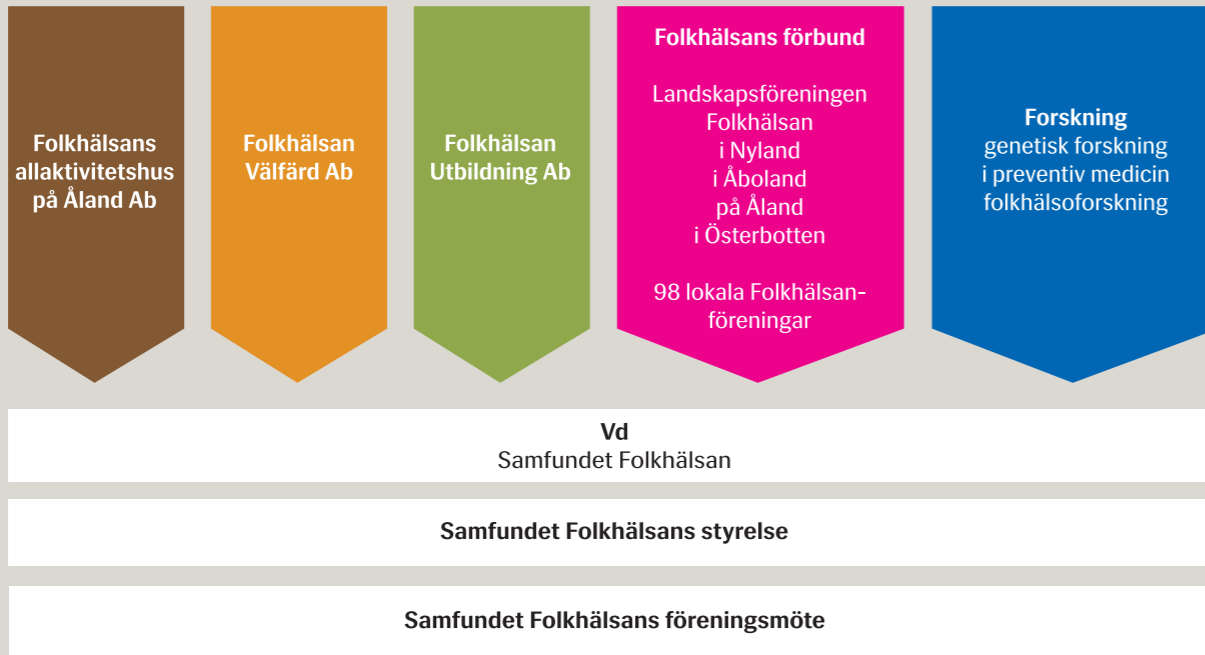
2017

 folkhälsan



Detta är Folkhälsan

Folkhälsan är en allmännyttig social- och hälsovårdsorganisation grundad år 1921 med 1 500 anställda och närmare 19 000 frivilligmedlemmar på olika håll i landet. Verksamheten omfattar forskning, hälsofrämjande medborgarverksamhet och serviceproduktion. Folkhälsan verkar för ett samhälle där hälsa och livskvalitet sätts i centrum. Det hälsofrämjande tänkesättet ska omfatta alla samhällssektorer. Bland aktiviteterna kan nämnas simskolor, daghem, barnskydd, mottagning för barn och unga, idrottsutbildning, stöd till närståendevårdare och äldreomsorg.



KOMPETENS

Vår kompetens inger förtroende. Vi visar vår kompetens genom att arbeta målmedvetet och kostnads-effektivt. Vi är nyskapande och empatiska i vår vardag.

ENGAGEMANG

Vårt engagemang påverkar samhället. Vi bidrar alla till att Folkhälsan är en föregångare. Vi tar ansvar för människor och tror på framtiden.

OMSORG

Omsorg innebär att vi respekterar människovärdet. Vi ser människan som en helhet och bemöter alla individuellt. Vi samarbetar och uppmuntrar till aktiv växelverkan.

Samfundet Folkhälsan med samordningsansvar för hela organisationen och ansvar för förmögenhetsförvaltning, byggnadsprojekt, utvecklingsarbete, HR, fastighetsförvaltning samt it-funktioner.

Folkhälsans forskningsverksamhet är en av de tre tyngdpunkterna inom Folkhälsan. I dag är cirka 200 personer knutna till Folkhälsans forskningscentrum. Vid Folkhälsans forskningscentrum sker forskning inom tre program: genetisk forskning (genetiska institutet), folkhälsoforskning och forskning i preventiv medicin.

Serviceproduktionen sköts inom ramen för icke-vinstdrivande aktiebolag. Folkhälsan Valfärd Ab med drygt 800 anställda producerar social- och hälsovårdstjänster i hela Svenskfinland. På Åland sköts serviceproduktionen av Folkhälsans Allaktivitetshus på Åland Ab.

Folkhälsan Utbildning Ab ansvarar för Folkhälsans idrottsutbildning på Norrvalla i Vörå och Solvalla i Esbo. På Norrvalla och Solvalla utbildas bland annat idrottsledare, massörer och personal trainers. Bolaget har också ansvaret för arbetsverkstaden Resurscentret Föregångarna.

Folkhälsans Förbund rf ansvarar för medborgararbetet och Folkhälsans professionella hälsofrämjande arbete. Förbundet stöds ekonomiskt av Samfundet Folkhälsan, men också av olika stiftelser och Social- och hälsoorganisationernas understödscentral (STEA).

Folkhälsan år 2017

År 2017 firade Finland 100-årsjubileum och Folkhälsan uppmärksammade jubileet på olika sätt. Vi ordnade fester och evenemang, bl.a. planterade barn och äldre tillsammans blåvita violer. Folkhälsan medverkade också för första gången i Suomi-Areena i Björneborg. Samfundet bjöd personalen på uppskattade fester i Helsingfors, Åbo och Närpes.

Våra verksamhetsbolag nådde som helhet ett bättre ekonomiskt resultat år 2017 än år 2016. Bolagen har under flera års tid anpassats till en situation med allt hårdare konkurrens från stora konkurrenter med riskkapital. Året har präglats av förberedelser inför vårdreformen. I förberedelserna ingår bland annat fortsatt utveckling av arbetet på enheterna, skapande av en social- och hälsovårdscentral samt utvecklandet av Emeliehemmet i Karleby till ett Folkhälsanhus.

För Folkhälsan Utbildning leder utbildningsreformen till ett minskat statsstöd på 230 000 euro per år. Det har ställt krav på ökad projektfinansiering och lett till samarbetsförhandlingar med personalen under år 2017.

Folkhälsans forskningscentrum har fortsatt med aktiv och produktiv forskning år 2017. Grupperna publicerade 185 originalpublikationer samt 13 andra publikationer i vetenskapliga tidskrifter och presenterade sina resultat under flera både internationella och nationella kongresser och seminarier.

Förbundet arbetade aktivt med organisationsutveckling. Frågor som kommer att prioriteras de närmaste åren är en växande och ännu mångsidigare frivillighet samt inkludering och integrering av människor och grupper som hotas av utsatthet och utanförskap.

Under 2017 lyftes frågor om osakligt beteende, trakasserier och övergrepp kraftigt upp i den allmänna diskussionen. Folkhälsans förbund har länge arbetat med daghem och skolor för att stärka trygga relationer samt med att förebygga och ingripa i mobbning och sexuella trakasserier.

Under 2017 donerade Samfundet sitt historiska arkiv till Svenska litteratursällskapet. Den omfattande donationen på ca 90 hyllmeter innefattar åren 1911 till 1998 och kommer efter år 2021 att finnas tillgänglig för vetenskaplig forskning.

” I en tid när många föreningar kämpar med sviktande medlemsantal har vi haft en motsatt utveckling.



I samband med pensioneringen blev Stefan Mutanen avporträtterad av Riggert Munsterhjelm.

Många ljuspunkter under 16 år

Mjölbolsta gick åt pipan, men annars hittar Stefan Mutanen många ljuspunkter från sina sexton år som vd på Folkhälsan.

År 2017 blev det sista hela året jag fungerade som vd för Folkhälsan. Det var ett år som präglades av en sak framom andra: den kommande reformen inom social- och hälsovården. På Folkhälsan ser vi positivt på reformen, eftersom den ökar valfriheten och ger oss goda möjligheter att utveckla nya bättre tjänster.

På sätt och vis kan man säga att cirkeln sluts, eftersom jag i tiderna kom till Folkhälsan via Mjölbolsta-projektet i Karis. I Mjölbolsta lyckades vi göra allt det som regeringen nu försöker göra, det vill säga att få fungerande vårdkedjor genom att integrera olika nivåer i vården. Det grämer mig fortfarande att vi var för tidigt ute och att det politiska motståndet var så stort, eftersom en intressant resa blev på hälft.

När jag nu står i beråd att gå i pension dristade jag mig till att göra ett bokslut över min vd-period, som började redan 2002. Mjölbolsta är en av de få saker som hamnar på minussidan, tillsammans med de samarbetsförhandlingar vi har tvingats genomföra. Lyckligtvis är det desto fler saker som kan listas på plussidan:

1. Vi är en enhetlig organisation

Jag tycker vi har lyckats bra med att hålla ihop de många olika delar som Folkhälsan består av och undvika en situation där enheterna utvecklas åt olika håll. Vi har också lyckats få mer samverkan mellan olika enheter, t.ex. så att forskningen, den hälsofrämjande verksamheten och serviceproduktionen samarbetar i gemensamma projekt.

2. Vi har fått fler medlemmar

I en tid när många föreningar kämpar med sviktande medlemsantal har vi haft en motsatt utveckling: från 2002 till 2017 har Folkhälsan ökat antalet medlemmar från 13000 till 18500. Det här beror på att förbundet och lokalföreningarna har gjort en stark insats,

men också på att hälsa och välmående är en av de verkligt stora megatrenderna i samhället just nu.

3. Vi har motiverade medarbetare

Våra anställda trivs på jobbet och tycker att de utför ett meningsfullt arbete. Det här har kommit fram då vi flera gånger deltagit i undersökningen Great Place to Work och klarat oss bra i den. Jag är också glad att vi år efter år har lyckats förbättra vår ställning i undersökningen.

4. Våra kunder är nöjda

Folkhälsan har ett starkt varumärke och tack vare alla Folkhälsanhus har vi nu också en stark fysisk närvaro i hela Svenskfinland. Alla de mätningar vi gör visar att kunderna överlag är nöjda med det vi erbjuder – om det sen gäller babysim eller serviceboende.

5. Vi växer stadigt

När jag började som vd år 2002 hade Folkhälsan ca 500 anställda. Idag jobbar ca 1500 personer hos oss, samtidigt som vår omsättning har ökat till 60 miljoner euro. Det som är trevligt är att alla våra områden vuxit – såväl forskningen, den hälsofrämjande verksamheten som serviceproduktionen.

6. Vi har ekonomin i balans

Bokslutet landar på plus inte bara när det gäller de mjuka värdena, utan också när det gäller reda pengar. Tack vare en god budgetdisciplin har vi under mina år som vd haft endast ett minusår – ett stort tack till hela organisationen för det!

Stefan Mutanen

Vd, Samfundet Folkhälsan

” Vi har insett att Folkhälsan de facto ligger ganska bra till när det gäller digitalisering.

Virtuell verklighet inspirerar till rörelse

Äldre personer och ny teknik är en vinnande kombination. Genom virtuell verklighet får invånarna i Folkhälsanhusen nya spännande miljöer att röra sig i.

Stora väletablerade organisationer kan ha svårt att uppbåda den flexibilitet och det nytänk som krävs för digitala innovationer. Den här självinsikten fick Folkhälsan att ingå ett samarbete med företaget Vertical år 2017. Vertical kan ses som en matchnings-tjänst för stora bolag och små startup-företag – företaget parar ihop startups och storbolag kring olika utvecklingsprojekt, så att båda parterna drar nytta av samarbetet.

– Vi tyckte det här lät som ett bra sätt att skapa något nytt och unikt, speciellt inom det digitala området. Vi vill dels skapa en ny innovationsprocess men också lära oss hur startup-företag jobbar och få en bättre förståelse för digitaliseringens möjligheter, säger förvaltningsdirektör Niklas Talling på Folkhälsan.

FOLKHÄLSAN ÖNSKEMÅL TILL VERTICAL var att hitta nya teknologiska lösningar för äldre personer. Projektet körde igång med att Vertical presenterade ca 150 startup-profiler inom hälsa och välbefinnande, som Folkhälsan fick bekanta sig med. Av dem valdes sedan de intressantaste bolagen ut. Efter att ha träffat ett dussin potentiella startup-bolag tyckte Talling och hans kolleger att danska Gonio VR vara det företag där det fanns mest potential för samarbete.

Gonio VR är grundat av en fysioterapeut och en programmerare och företaget har så här långt utvecklat spel för fysioterapi som görs i en virtuell verklighet. Företagsidén grundar sig på att fysioterapi-

övningar ofta är tråkiga att göra, och att folk därför slarvar med dem.
– Det är betydligt roligare om man kan göra övningarna som ett spel med VR-glasögon, till exempel så att man plockar frukter på olika nivåer och sedan gör en smoothie av dem, förklarar Talling.

GONIOS VR:S FÖRSTA PRODUKT finns redan i användning i Danmark och testas som bäst av Folkhälsans fysio- och ergoterapeuter på Östanlid. Parallellt utvecklar Gonio VR och Folkhälsan nu två nya virtuella världar som ska fungera enligt samma principer, men som inte används för traditionell fysioterapi. Målet är att få en produkt som aktiverar äldre personer att röra på sig, med VR-glasögon på huvudet och sensorer i händerna.

Det ena samarbetet görs med medarbetarna och invånarna i Folkhälsanhuset i Brunakärr, och det andra i Folkhälsanhuset i Esbo. Om produkterna blir tillräckligt bra kan Folkhälsan senare ta dem i bruk i större utsträckning.

I och med samarbetet med Vertical kartlade Folkhälsan också de digitala lösningar som redan används inom organisationen.

– Jag insåg att Folkhälsan de facto ligger ganska bra till när det gäller digitalisering och att våra medarbetare har ett stort kunnande på området. Vi har många smarta lösningar i våra Folkhälsanhus, till exempel mattor som registrerar fall, olika typer av larm och dessutom en gårobot, säger Talling.

SAMFUNDET FOLKHÄLSAN

Samfundet Folkhälsan ansvarar för en rad funktioner:

- Förmögenhetsförvaltning
- Byggprojekt
- Utvecklingsarbete, HR och juridik
- Stab- och stödfunktioner
- Fastighetsförvaltning
- Samordning av IT-funktionen

Vd: Stefan Mutanen till 31.7.2018,
från 1.8.2018 Georg Henrik Wrede

Personal 2017: 18 (2016: 18)

Omsättning 2017: 13,1 miljoner euro (2016: 13,1 milj.)

” Vi hittade sju helt nya mänskliga gener, som ingen tidigare har kunnat verifiera.

FOLKHÄLSANS FORSKNINGSCENTRUM

Folkhälsans forskningscentrum har tre forskningsprogram:

- Genetisk forskning
- Forskning i preventiv medicin
- Folkhälsoforskning

Under 2017 publicerade forskningsgrupperna sammanlagt 185 originalpublikationer i vetenskapliga tidskrifter. Grupperna har omfattande samarbete med forskare både nationellt och internationellt.

Föreståndare: Anna-Elina Lehesjoki
Personal 2017: ca 210 (2016: 200)
Totalt understöd 2017: 10,6 miljoner euro (2016: 10,1 milj.)

Det tidiga embryots fascinerande värld

Det mänskliga embryots första dygn har tidigare varit ett dåligt kartlagt område inom vetenskapen. Folkhälsans forskare har nu i samarbete med Karolinska Institutet kartlagt embryots tre första dygn, vilket i längden kan leda till bättre behandlingar för barnlösa.

Vad händer i embryot under de första timmarna och dygnen efter befruktningen? Det har vi tidigare inte haft särskilt stor insyn i, men tack vare ett av Folkhälsans forskningsprojekt vet vi nu betydligt mer. Projektet har letts av professor Juha Kere, som är entusiastisk över resultaten.

– Vi hittade sju helt nya mänskliga gener, som ingen tidigare har kunnat verifiera. Forskarna har haft en föreställning om att de här generna borde finnas, men de har aldrig påträffats. Att vi nu hittade dem var lika oväntat som intressant.

Den forskning som Kere lett har haft som mål att kartlägga det mänskliga embryots tidiga utveckling, det vill säga den tidsperiod på knappt en vecka innan embryot har fäst sig i livmodern. I det första stadiet av forskningsprojektet, vars resultat publicerades år 2015 i tidskriften Nature Communications, har man tittat speciellt på de tre första dygnen efter att äggcellen befruktats. Efter tre dygn har embryot genomgått tre celledelningar och innehåller åtta celler, som i sin tur uttrycker cirka 160 gener (förutom de gener som redan fanns uttryckta i äggcellen).

FÖRUTOM UPPTÄCKTEN AV de helt nya generna gjorde forskargruppen också en annan mycket intressant upptäck.

– En del av de gener som embryot innehåller används bara under de här tre första dagarna efter befruktningen, efter det blir de inaktiva för resten av livet. Också det här resultat överraskade oss, eftersom mönstret avviker från hur gener i vanliga fall betar sig.

Praktiskt taget alla andra gener används i flera olika vävnader och i flera olika roller i människokroppen.

Generna hör till en sedan tidigare känd genfamilj som kallas Homeobox-gener, och som man ursprungligen har hittat hos bananflugor. Deras funktion är att reglera kroppens funktioner och styra andra gener.

Ytterligare en intressant och ny upptäckt var att embryots egna gener aktiveras redan efter det andra dygnet då det består av fyra celler. Generna aktiveras dessutom i vågor – tidigare har man trott att alla gener aktiveras på en gång.

ATT KARTLÄGGA DET TIDIGA embryots värld är inte hel lätt eftersom det är så små mängder biologiskt material man jobbar med. Att Kere och hans kolleger över huvud taget har kunnat utföra sin forskning beror på en relativt ny metod som kallas RNA-sekvensering.

– Vi kunde helt enkelt göra det här eftersom det hade blivit tekniskt möjligt. På sikt kan vår forskning leda till bättre barnlöshetsbehandlingar och större chans för befruktning med IVF-teknik.

Ytterligare en möjlig framtida tillämpning av forskningen är omprogrammering av celler. Omprogrammering är till stor nytta vid forskning, eftersom man via hudbiopsier kan undersöka de inre organen hos en människa utan att man behöver ta biopsier inifrån kroppen.

Kere och hans forskargrupp har väckt stort internationellt intresse med sin forskning om embryots första dagar. Nu fortsätter forskningen med nästa steg: att förstå samspelet mellan de första generna.

” Mobbningen speciellt i de högre årskurserna har ofta sexuella förtecken.

FOLKHÄLSANS FÖRBUND

Folkhälsan förbund främjar hälsa och livskvalitet. Tillsammans skapar vi möjligheter att engagera sig och mötas, och forma närmiljön och samhället. Våra centrala kompetensområden är frivilligverksamhet, fysisk aktivitet, kost och återhämtning samt familjer och relationer.

Förbundsdirektör: Viveca Hagmark

Personal 2017: 98 (2016: 99)

Omsättning 2017: 8,7 miljoner euro (2016: 8,8 milj.)

En föregångare på att förebygga trakasserier

Hösten 2017 slog #metoo-rörelsen till med stor kraft både i Svenskfinland och resten av världen. Folkhälsan har redan länge varit en föregångare på att jobba förebyggande med mobbning och trakasserier, och nu fick arbetet en helt ny aktualitet.

Hösten 2017 slog #metoo-rörelsen till med stor kraft både i Svenskfinland och resten av världen. Folkhälsan har redan länge varit en föregångare på att jobba förebyggande med mobbning och trakasserier, och nu fick arbetet en helt ny aktualitet.

NÄR #METOO-RÖRELSEN NÅDDE SVENSKFINLAND, främst i form av #dammenbrister-rörelsen, var det flera som blev förvånade över hur vanligt förekommande sexuella trakasserier är. Dock inte Maria Lingonblad på Folkhälsan, som jobbar med mobbningsförebyggande arbete i skolor.

– Jag var kanske mer förvånad över att många inte hade förstått att de här sakerna existerar. Det som förstås var glädjande var att vi såg ett ökat intresse bland skolorna för våra tjänster, säger hon.

Lingonblads arbete de senaste tio åren har varit att stöda skolpersonal i det mobbningsförebyggande arbetet. Hennes kollega Sara Sundell jobbar i sin tur med jämställdhetsarbete på Folkhälsan, ett område där man varit en föregångare i Finland. Mobbningsförebyggande arbete och jämställdhetsarbete hänger på många sätt ihop.

– Ju mer man fördjupar sig i ämnet, desto bättre förstår man att mobbningen speciellt i de högre årskurserna ofta har sexuella förtecken, påpekar Lingonblad.

HUR SKA SKOLAN DÅ GÖRA för att få elever att sluta kalla varandra horor och bögar, och skapa en kultur där trakasserier inte förekommer? För det första måste man förstå att det inte finns några enkla genvägar menar Lingonblad.

– Det handlar om att metodiskt och systematiskt bygga upp ett

system som omfattas av hela skolan. Det är viktigt att skapa ett klimat där eleverna vågar berätta ifall de råkat ut för trakasserier eller mobbning. Allt det här tar tid, så det är verkligen inget man fixar på en vecka eller ens ett år.

Avdelningschef Pia Rosengård-Andersson på Folkhälsan säger att tredje sektorn har en viktig uppgift gentemot skolorna.

– Vår roll är att hålla kolla på den senaste forskningen och de bästa metoderna, och att presentera dem för skolorna på ett lättfattligt sätt. Ofta är vardagen i skolan så hektiskt att de här sakerna lätt glöms bort, trots att det finns en vilja att jobba med de här frågorna, säger Rosengård-Andersson.

FÖRUTOM #METOO-RÖRELSEN har också lagstiftningen satt jämställdhetsarbetet i skolorna på kartan – i början 2017 blev det nämligen obligatoriskt för alla skolor att ha en jämställdhetsplan. Redan tidigare har det varit obligatoriskt med en mobbningsförebyggande plan.

– Det viktigaste är förstas att planen inte bara blir ord på ett papper, utan att den verkligen resulterar i konkreta åtgärder. Därför är det är glädjande att planerna har blivit mera konkreta och användarorienterade. När jag började med det här jobbet för drygt tio år sen var planerna ofta 50 sidor långa, fulla av teorier och skrivna på ett svårt språk, säger Lingonblad.

Utvecklingen går åt rätt håll inte bara när det gäller planerna utan också när det gäller resultat. Statistiken visar nämligen att mobbningen minskar, men att det går långsamt.

– Risken är tyvärr liten att vi blir klara med jobbet innan vi går i pension, konstaterar Lingonblad och Rosengård-Andersson.

” Som vuxen behöver man inte kunna allt – ofta är det barnen som tipsar om nya funktioner.

FOLKHÄLSAN VÄLFÄRD AB

Folkhälsan Valfärd producerar tjänster i hela Svenskfinland inom bland annat äldreomsorg, dagvård, rehabilitering och habilitering.

Vd: Gun Eklund

Personal 2017: 804 (2016: 812)

Omsättning 2017: 42,8 miljoner euro (2016: 44,8 milj.)

Digitalt på dagis

På Folkhälsans daghem har pekplattor blivit en naturlig del av vardagen. Den största nyttan med de digitala verktygen är att de inspirerar barnen och förbereder dem för den digitala värld de är födda i.

I förskolegruppen på Trollebo daghem i Kervo är det en alldeles vanlig förmiddag. Barnen har plockat fram sina pekplattor, som här går under namnet lärplattor, och är i full färd med att rita, utforska och dokumentera.

Någon kan kanske tycka att dagens barn tillbringar alldeles tillräckligt med tid framför skärmar hemma – varför ska de alltså använda samma slags verktyg också på dagis?

– Vi använder inte plattorna för sakens skull, utan det finns alltid en pedagogisk idé bakom. Lärplattorna har för oss blivit vardagliga verktyg som ger mycket inspiration och helt nya möjligheter till inläring. De är lika viktiga som papper och penna, förklarar barnträdgårdslärare Bodil Monthén-Kettunen.

DE DIGITALA VERKTYGEN togs i bruk i större utsträckning på alla Folkhälsans daghem under år 2016. På Trollebo har förskolegruppen både en smartboard och en större mängd pekplattor i användning. I grupperna för yngre barn finns också pekplattor, men i mindre skala.

Monthén-Kettunen säger med ett skratt att hon och barnen fått lära sig att använda verktygen tillsammans, eftersom hon inte var bekant med dem från tidigare.

– Jag tycker det är en fin sak att man som vuxen inte behöver kunna allt, utan att man får upptäcka nya saker tillsammans med barnen. Ofta är det barnen som tipsar mig om nya funktioner.

Vad används då lärplattorna till? Framförallt använder barnen dem för dokumentation – de har en digital portfolio där de kan samla

sina alster, och som föräldrarna har tillgång till. Barnen gör till exempel digitala böcker, över sig på att skriva och tar foton. Många kanske tycker att digitala verktyg är fysiskt passiverande, men på Trollebo används plattorna också utomhus, till exempel för orientering.

NÄR LÄRPLATTORNA ANVÄNDS under pedagogisk vägledning övar barnen sådana färdigheter som behövs i dagens samhälle. I samband med att foton tas brukar Monthén-Kettunen till exempel diskutera att man måste ha tillstånd av den man fotar om man vill lägga ut fotot på nätet. Och när förskoleeleverna söker information på nätet blir det väldigt naturligt att behandla källkritik.

– Jag tycker att det är en jämlikhetsfråga att barnen lär sig använda den här typens verktyg på dagis. Man kan inte förvänta sig att alla familjer ska ha dem hemma.

Ser Monthén-Kettunen då några problem med plattorna – kan det bli för mycket av det goda?

– Det skulle i så fall vara att den sociala biten faller bort, men det brukar vi motarbeta med att barnen oftast använder plattorna i par. Ibland märker jag att vissa barn kan fastna i plattorna, men då får jag helt enkelt begränsa användningen.

Pekplattorna har inte automatisk nätförbindelse och barnen har inte heller fri tillgång till dem. Vill de använda dem så ska de kunna motivera det.

– Men de har lärt sig att formulera väldigt kreativa och utstuderade förklaringar till varför de behöver plattorna, skrattar Monthén-Kettunen.

FOLKHÄLSAN UTBILDNING AB

Folkhälsan Utbildning ansvarar för Folkhälsans idrottsutbildningar i Norrvalla i Vörå och Solvalla i Esbo. Under 2017 jobbade man med reformen inom yrkesutbildningen, och dessutom var planerandet och byggandet av Solvalla Campus på agendan.

Vd: Anna Bertills

Personal 2017: 57 (2016: 68)

Omsättning 2017: 4,63 miljoner euro (2016: 5,36 milj.)



” Alla studerande ska inte klämmas genom samma rör – det är individen som står i fokus, inte gruppen.

Andra stadiet i förändring

I början av 2018 trädde en stor reform inom yrkesutbildningen i kraft. Synen på lärande och kunskap ändras och finansieringen knyts till resultaten.

Alla läroinrättningar som ordnar yrkesutbildning i Finland har haft tuffa tider de senaste åren då finansieringen stadigt sjunkit. Samtidigt har läroinrättningarna förberett sig på den stora reform som trädde i kraft i början av 2018, och som på ett ganska radikalt sätt ändrar både synen på lärandet och grunderna för finansieringen i yrkesutbildningen.

Också Folkhälsan berörs av reformen, eftersom man bedriver utbildning på andra stadiet i Norrvalla och i Solvalla, med sammanlagt 115 studerande i yrkesutbildningen.

Anna Bertills, som är vd på Folkhälsan Utbildning, förhåller sig i grunden positivt till reformen.

– Grundtanken med reformen är att skolan inte ska vara en isolerad del från samhället, och det tycker jag är bra. Det här märks till exempel i hur grunderna för finansieringen ändras – när vi tidigare fick betalt per studerande får vi nu delvis betalt baserat på hur snabbt eleverna blir färdiga. Finansieringen påverkas också av hur lätt de studerande har att få jobb eller studera vidare efter examen.

REFORMEN FÖR MED sig stora förändringar också på andra områden än finansieringen. Framförallt är synen på lärande och kunskap väldigt annorlunda i den nya läroplanen. Reformen syftar

till att så kallad katederundervisning ska ha mindre betydelse, och att en större del av lärandet ska ske utanför skolans väggar. Alla studerande ska inte klämmas genom samma utbildningsrör – det är individen som står i fokus, inte gruppen.

– Lärarna ska bedöma prestationer på ett nytt sätt. En studerande ska kunna inhämta kunskap på andra ställen än i skolan, och hen ska också kunna dra nytta av den kunskapen i sin examen. Varje elev ska också kunna studera i den takt som passar hen bäst, förklarar Bertills.

De här innebär stora förändringar för både för lärarkårens sätt att jobba, och också de studerande måste anpassa sig till en ny verklighet.

OCKSÅ OM ANNA BERTILLS i grunden tycker att reformen är bra ser hon också vissa risker med den. En svårighet är att finansieringen har minskat samtidigt som man borde satsa mer för att implementera reformen. Bland annat måste personalen ha möjlighet att fortbilda sig för att lära sig de nya arbetssätten.

– Jag är också lite orolig för framtiden, eftersom reformen på sikt kan leda till ett tryck på fusioner. Men jag är glad att Folkhälsan Utbildning bolagiserades redan för åtta år sen, det gör oss bättre rustade för framtiden.

FOLKHÄLSANS LOKALFÖRENINGAR

Medlemsantalet i Folkhälsans lokalföreningar 2017

Nyland	5193
Åboland	2538
Österbotten	7473
Åland	3195
Totalt	18399

”Ambitionen var att skapa ett nytt socialt forum för att stärka den lokala sammanhållningen.

Karacaféet stärker sammanhållningen i Tjock

Folkhälsans karacafé i Tjock har etablerat sig som en stabil lokal tradition. På programmet finns allt från social samvaro och kaffedrickande till lärorika föredrag och utflykter.

Det är en tisdagsförmiddag i slutet av oktober. Månadens andra karacafé vankas i Vargö idrottsgård i Tjock där 26 herrar i mogen ålder sitter bänkade. Efter ha intagit kaffe med tilltugg lyssnar de till läkaren Kristofer von Alftan som håller ett föredrag kring det breda temat ”äldre mäns hälsa”.

Folkhälsans karacafé i Tjock har fem år på nacken vid det här laget. Initiativtagare till caféet är den pensionerade företagaren och inbitne Tjockbon Karl Gustav ”KG” Söderlund som varit engagerad i Folkhälsan på sätt eller annat sedan 1960-talet då han satt i socialnämnden i dåvarande Tjock kommun.

– 2012 fick jag idén om att grunda ett lokalt karacafé via Folkhälsan i Vasa. Pörtom hade redan ett eget café av det här slaget.

AMBITIONEN VAR ATT SKAPA ett nytt socialt forum för att stärka den lokala sammanhållningen. Det behövdes ett alternativ till passivt och asocialt sittande i tv-soffan.

– Till att börja med hade vårt café elva deltagare. Verksamheten har rullat på sedan dess och deltagarantalet har ökat – i genomsnitt har vi haft 24–25 deltagare. En del är utflyttade Tjockbor som numera bor i Kristinestad och Närpes, säger KG Söderlund.

Karacaféet arrangeras mellan september och maj, och verksamheten omfattar ett dussin träffar per säsong.

– Vi brukar avrunda säsongen med att gå ut och äta med våra fruar på det lokala caféet här i Tjock. Fruarna får betala, säger Söderlund med glimten i ögat.

VID SIDAN AV SOCIAL SAMVARO och kaffestunder har det ordnats föredrag om allt från personliga reseupplevelser till juridiken kring generationsväxlingar. Lärorika utflykter hör också till programmet.

– För två veckor sedan besökte vi hembygdsmuseet i Tjock. Nästa vår planerar vi att åka till Vasa landsarkiv, säger Kurt Erlands, som tog över ledarskapet för karacaféet efter Karl-Gustav Söderlund ifjol.

Kurt Erlands berättar att det finns gott om idéer om hur karacaféet i Tjock kunde utvecklas ytterligare. För närvarande kanaliseras gänget mycket energi till ett hembyggsdokumenteringsprojekt på internet. Karacaféet har erhållit ett bidrag från Svenska kulturfonden för ändamålet.

– **VI HAR FOTOGRAFERAT** vartenda hus i gamla Tjock kommun. Tanken är att vi ska bygga en hemsida med information om hushållen.

Att vaska fram gamla bilder och berättelser från Tjock och föra diskussioner kring dessa är en kär och omhuldad sysselsättning på karacaféet. Tjock är en gammal ort med anor som sträcker sig tillbaka ända till det tidiga 1300-talet, framhålls det i samma veva. Inte utan ett stänk av stolthet.

– Inom släktforskningens område har vi dessutom tillgång till inte mindre än 100 000 namn. Området täcker hela nuvarande Kristinestad, säger K-G Söderlund.

Balansräkning 31. 12. 2017

Samfundet Folkhälsan i svenska Finland r.f.

	koncern 31/12 2017	koncern 31/12 2016	moder 31/12 2017	moder 31/12 2016
AKTIVA				
BESTÅENDE AKTIVA				
Immateriella tillgångar				
Immateriella rättigheter	64 741,16	73 075,16	0,00	0,00
Övriga utgifter med lång verkningstid	249 460,66	255 759,66	249 460,66	255 759,66
	314 201,82	328 834,82	249 460,66	255 759,66
Materiella tillgångar				
Mark- och vattenområden	20 874 146,23	20 539 581,63	1 958 308,53	1 973 483,93
Byggnader och konstruktioner	145 052 373,91	120 538 154,69	31 069 228,20	31 539 046,11
Maskiner och inventarier	4 373 236,04	3 858 245,98	7 517,50	14 437,50
Övriga materiella tillgångar	81 253,32	81 253,32	0,00	0,00
Förskottsbetalningar och pågående nyanläggn.	99 537,30	1 455 383,95	0,00	0,00
	170 480 546,80	146 472 619,57	33 035 054,23	33 526 967,54
Placeringar				
Andelar i närstående bolag	0,00	0,00	48 201 703,73	44 474 550,98
Övriga aktier och andelar	106 944 584,08	89 515 793,46	93 600 909,94	76 944 416,29
Fordringar hos närstående organisationer	0,00	262 000,00	12 075 791,92	11 446 121,96
	106 944 584,08	89 777 793,46	153 878 405,59	132 865 089,23
	277 739 332,70	236 579 247,85	187 162 920,48	166 647 816,43
RÖRLIGA AKTIVA				
Omsättningstillgångar				
Färdiga produkter / varor	51 311,74	60 799,81	0,00	0,00
	51 311,74	60 799,81	0,00	0,00
Kortfristiga fordringar				
Kundfordringar	4 529 260,57	9 671 249,24	1 325 028,93	1 172 140,02
Interna fordringar, Fonder med egen täckning	0,00	0,00	70 100,00	302 282,08
Övriga fordringar	8 487 679,91	611 269,40	1 192 109,87	847 905,15
Resultatregleringar	1 101 224,86	1 134 746,22	410 209,13	446 476,28
	14 118 165,34	11 417 264,86	2 997 447,93	2 768 803,53
Bankdepositioner	100 000,00	75 000,00	0,00	0,00
Kassa och bank	8 663 090,21	22 431 827,40	1 673 589,28	15 602 872,74
	8 763 090,21	22 506 827,40	1 673 589,28	15 602 872,74
	22 881 255,55	33 924 092,26	4 671 037,21	18 371 676,27
MINNESFONDER	300 671 899,99	270 564 139,92	191 833 957,69	185 019 492,70

FONDER MED EGEN TÄCKNING				
Mark och vattenområden	60 000,00	60 000,00	60 000,00	60 000,00
Placeringar	327 291 567,90	304 826 535,36	240 465 605,57	222 893 475,37
Interna fordringar, Samfundet	0,00	0,00	57 201,23	174 386,10
Resultatregleringar	439 158,96	278 488,08	406 950,60	227 852,52
Kassa och bank	1 178 067,89	1 174 537,99	607 425,37	822 952,90
FONDER MED EGEN TÄCKNING	328 968 794,75	306 339 561,43	241 597 182,77	224 178 666,89
	629 640 694,74	576 903 701,35	433 431 140,46	409 198 159,59
Passiva	koncern 31/12 2017	koncern 31/12 2016	moder 31/12 2017	moder 31/12 2016
EGET KAPITAL				
Minnesfonder	87 928 508,50	87 928 508,50	87 928 508,50	87 928 508,50
Fond för gängse värde	40 517 000,37	37 059 292,79	35 769 537,39	32 326 482,83
Resultat tidigare räkenskapsperioder	72 610 337,78	63 877 092,88	58 596 090,84	50 059 985,08
Kapital inklusive minnesfonder	201 055 846,65	188 864 894,17	182 294 136,73	170 314 976,41
Räkenskapsperiodens resultat	4 734 686,63	8 742 718,88	4 047 778,35	8 536 105,76
	205 790 533,28	197 607 613,05	186 341 915,08	178 851 082,17
MINORITETSANDEL				
Minoritetsandel	35 334 247,23	33 462 605,12	0,00	0,00
FRÄMMANDE KAPITAL				
Långfristigt främmande kapital				
Skulder till kreditinstitut	13 168 694,65	5 506 731,73	0,00	0,00
Övriga långfristiga skulder	8 200 000,00	8 950 000,00	0,00	0,00
	21 368 694,65	14 456 731,73	0,00	0,00
Kortfristigt främmande kapital				
Skulder till kreditinstitut	38 915,66	38 882,91	0,00	0,00
Latent skatteskuld	50 933,53	31 833,02	0,00	0,00
Erhållna förskott	15 681 069,95	936 917,02	0,00	0,00
Skulder till leverantörer	4 361 940,40	2 879 030,79	779 240,55	568 291,87
Skulder till närstående bolag	0,00	0,00	41 837,18	396 947,13
Övriga skulder	1 048 998,98	6 079 004,91	443 832,83	614 902,42
Interna skulder, Fonder med egen täckning	0,00	0,00	57 201,23	174 386,10
Resultatregleringar	17 009 465,08	15 199 417,35	4 169 930,82	4 413 883,01
	38 191 323,60	25 165 086,00	5 492 042,61	6 168 410,53
	59 560 018,25	39 621 817,73	5 492 042,61	6 168 410,53
MINNESFONDER	300 684 798,76	270 692 035,90	191 833 957,69	185 019 492,70
FONDER MED EGEN TÄCKNING				
Eget kapital	328 436 148,71	305 440 320,43	241 008 530,63	223 121 399,75
Externa skulder	519 747,27	771 345,02	518 552,14	754 985,06
Interna skulder, Samfundet	0,00	0,00	70 100,00	302 282,08
FONDER MED EGEN TÄCKNING	328 955 895,98	306 211 665,45	241 597 182,77	224 178 666,89
	629 640 694,74	576 903 701,35	433 431 140,46	409 198 159,59

Resultaträkning 1.1 – 31.12.2017

Samfundet Folkhälsan i svenska Finland r.f.

	koncern 1.1-31.12.2017	koncern 1.1-31.12.2016	moder 1.1-31.12.2017	moder 1.1-31.12.2016
ORDINARIE VERKSAMHET				
Intäkter				
Intäkter från serviceverksamhet	48 365 545,04	49 645 572,25	744 820,12	769 817,37
Övriga understöd	5 867 899,50	6 699 604,91	7 987 792,77	7 950 962,13
Hyror och arrenden	5 113 473,34	6 614 262,84	3 700 406,34	3 734 324,31
Övriga intäkter	567 970,42	548 487,52	704 248,63	634 648,15
	59 914 888,30	63 507 927,52	13 137 267,86	13 089 751,96
Kostnader				
Personalkostnader	43 918 566,72	45 665 031,30	7 428 887,92	7 166 097,07
Förmödenheter	5 100 759,00	5 205 787,47	1 199 521,20	980 898,81
Tjänster	5 518 327,86	6 336 989,04	2 278 541,60	2 723 265,65
Lokalkostnader	8 681 667,82	8 976 032,59	3 241 290,58	2 845 154,32
Avskrivningar	1 750 618,74	1 837 547,74	728 933,41	718 930,83
Understöd	6 497 779,10	1 499 795,52	6 435 884,10	1 472 353,52
Övriga kostnader	945 603,85	965 159,54	360 680,42	349 449,31
	-72 413 323,09	-70 486 343,20	-21 673 739,23	-16 256 149,51
Verksamhetens underskott	-12 498 434,79	-6 978 415,68	-8 536 471,37	-3 166 397,55
FINANSIERINGS- OCH INVESTERINGSVERKSAMHET				
Intäkter				
Räntor och dividender	7 455 736,67	3 719 441,21	7 079 366,68	3 383 388,13
Realisationsvinster / - förluster	2 694 429,54	5 673 830,85	2 308 572,11	5 673 830,85
Hyror och arrenden	1 697 519,17	1 658 085,66	1 711 489,47	1 666 639,02
	11 847 685,38	11 051 357,72	11 099 428,26	10 723 858,00
Kostnader				
Lokalkostnader	568 203,55	605 141,02	935 504,25	917 409,45
Avskrivningar	23 401,50	23 401,50	23 401,50	23 401,50
Nedvärdering av placeringar	43 042,82	0,00	35 902,04	0,00
Övriga kostnader	103 920,22	225 263,60	213 916,02	337 640,12
	-738 568,09	-853 806,12	-1 208 723,81	-1 278 451,07
	11 109 117,29	10 197 551,60	9 890 704,45	9 445 406,93
Resultat av egen verksamhet	-1 389 317,50	3 219 135,92	1 354 233,08	6 279 009,38

ALLMÄNNA UNDERSTÖD OCH DONATIONER				
Övriga donationer och understöd	1 845 385,36	1 670 289,56	1 845 385,36	1 669 526,46
Donationer för fondering	222 613,24	0,00	222 613,24	0,00
	2 067 998,60	1 670 289,56	2 067 998,60	1 669 526,46
	678 681,10	4 889 425,48	3 422 231,68	7 948 535,84
FONDER MED EGEN TÄCKNING				
Intäkter				
Räntor och dividender	10 923 343,81	10 448 025,88	8 246 711,39	7 908 324,77
Donationer för fondering	127 604,08	0,00	127 604,08	0,00
Realisationsvinster / - förluster	15 612 911,50	-492 487,46	2 882 530,52	-492 487,46
Övriga intäkter	56 999,39	176 344,26	56 999,39	174 184,26
	26 720 858,78	10 131 882,68	11 313 845,38	7 590 021,57
Kostnader				
Fondering av donation	0,00		127 604,08	0,00
Understöd	278 092,19	5 030 922,22	638 092,19	5 390 922,22
Övriga kostnader	10 831 399,58	3 349 171,62	4 925 567,37	3 149 913,02
	-11 109 491,77	-8 380 093,84	-5 691 263,64	-8 540 835,24
	15 611 367,01	1 751 788,84	5 622 581,74	-950 813,67
Överföringar, fondkapital	-11 630 409,38	2 019 451,52	-4 997 035,07	1 538 383,59
	3 980 957,63	3 771 240,36	625 546,67	587 569,92
	4 659 638,73	8 660 665,84	4 047 778,35	8 536 105,76
Resultat före minoritetsandelar				
Minoritetsandelar	75 047,90	82 053,04	0,00	0,00
	4 734 686,63	8 742 718,88	4 047 778,35	8 536 105,76
Räkenskapsperiodens resultat				
BERÄKNING AV DISPONIBEL RESULTAT :				
Fondering av realisationsvinster/förluster	-2 651 386,72	-5 673 830,85	-2 272 670,07	-5 673 830,85
Fondering av donationer till minnesfonder	-222 613,24	0,00	-222 613,24	0,00
Räkenskapsperiodens disponibla resultat	1 785 638,77	2 986 834,99	1 552 495,04	2 862 274,91

Tämä on Folkhälsan

Folkhälsan on vuonna 1921 perustettu yleishyödyllinen sosiaali- ja terveysalan järjestö, jolla on 1 500 työntekijää ja noin 19 000 vapaaehtoisesäntä koko maassa. Järjestön toiminta kattaa tutkimuksen, terveyttä edistävän kansalaistoiminnan ja palvelutuotannon. Folkhälsan pyrkii työllään edistämään terveyden ja elämänlaadun arvostusta yhteiskunnassa. Terveyden edistämiseen pyrkivä toiminta ulottuu yhteiskunnan kaikille osa-alueille. Esimerkkejä järjestön toiminnasta ovat uimakoulut, päiväkodit, lastensuojelu, nuorisovastaanotot, liikuntakoulutus, erityistukea tarvitseville lapsille järjestettävä kuntoutus, omaishoitajien tukipalvelut ja vanhustenhoito.

Organisaatio on jaettu seuraavasti:

Samfundet Folkhälsan vastaa organisaation kaikkien osaalueiden koordinoinnista. Sen vastuualueisiin kuuluvat varallisuudenhoito, rakennushankkeet, kehitystyö, henkilöstöhallinto, kiinteistöhallinto ja IT-toiminnot.

Tutkimus on yksi Folkhälsanin kolmesta painopistealueesta. Tällä hetkellä Folkhälsanin tutkimuskeskuksen toiminnassa on mukana noin 200 henkilöä. Tutkimus on jaettu kolmeen ohjelmaan, joissa tutkimusryhmiä johtaa dosentti- tai professoritason vanhempi tutkija. Tutkimusohjelmat ovat perinnöllisyystutkimus, kansanterveyden tutkimus ja ennaltaehkäisevän lääketieteen tutkimus.

Palvelutuotanto järjestetään yleishyödyllisissä, voittoa tavoittelemattomissa palveluyrityksissä. Folkhälsan Vålfärd Ab:lla on runsaat 800 työntekijää ja se tuottaa sosiaali- ja terveys-palveluita kaikilla Suomen ruotsinkielisillä alueilla. Ahvenanmaalla palvelutuotantoa hoitaa Folkhälsans Allaktivitetshus på Åland Ab.

Folkhälsan Utbildning Ab vastaa Folkhälsanin urheiluopetukselta Vöyrin Norrvallassa ja Espoon Solvallaassa sekä elokuusta 2015 lähtien Föregångarna-keskuksesta (Vaasa).

Folkhälsans Förbund rf vastaa kansalaistoiminnasta ja terveyttä edistävästä työstä. Järjestön rahoitus tulee Samfundet Folkhälsanilta, eri säätiöiltä ja Sosiaali- ja terveysjärjestöjen avustuskuskelta (STEA).

Folkhälsanin vuosi 2017

Suomi vietti 100-vuotisjuhliaan vuonna 2017, mikä huomioitiin myös Folkhälsanin toiminnassa monin tavoin. Järjestimme erilaisia juhlia ja tapahtumia, joissa muun muassa lapset ja ikäihmiset istuttivat yhdessä sinivalkeisia orvokkeja. Folkhälsan osallistui myös Porissa järjestettyyn SuomiAreenaan ensimmäistä kertaa. Samfundet järjesti henkilökunnalleen suuren suosion saaneet juhlat Helsingissä, Turussa ja Närpiössä.

Yhtiömme saavuttivat vuonna 2017 paremman taloudellisen kokonaistuloksen edellisvuoteen verrattuna. Yhtiöt ovat jo usean vuoden ajan joutuneet sopeutumaan yhä kiristyvään kilpailutilanteeseen, jossa vastassa on isoja, riskipääomalla toimivia yrityksiä. Vuonna 2017 toimintaamme leimasi valmistautuminen sote-uudistukseen: kehitimme yksiköiden toimintaa edelleen, perustimme sosiaali- ja terveyskeskuksen sekä muutimme Kokkolan Emeliehemmet-palvelutalon Folkhälsan-taloksi.

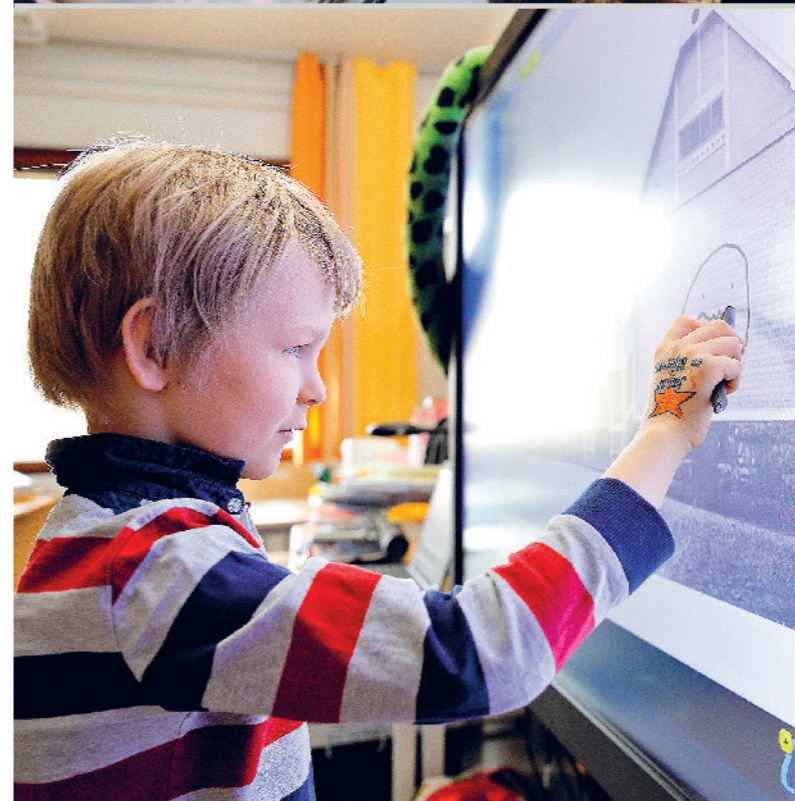
Koulutusuudistus pienentää Folkhälsan Utbildning Ab:n saamaa vuosittaista valtion tukea 230 000 eurolla, ja tästä syystä projektirahoitusta on lisättävä. Pienentyneen tuen johdosta yhtiössä on myös käyty yhteistoimintaneuvotteluja vuonna 2017.

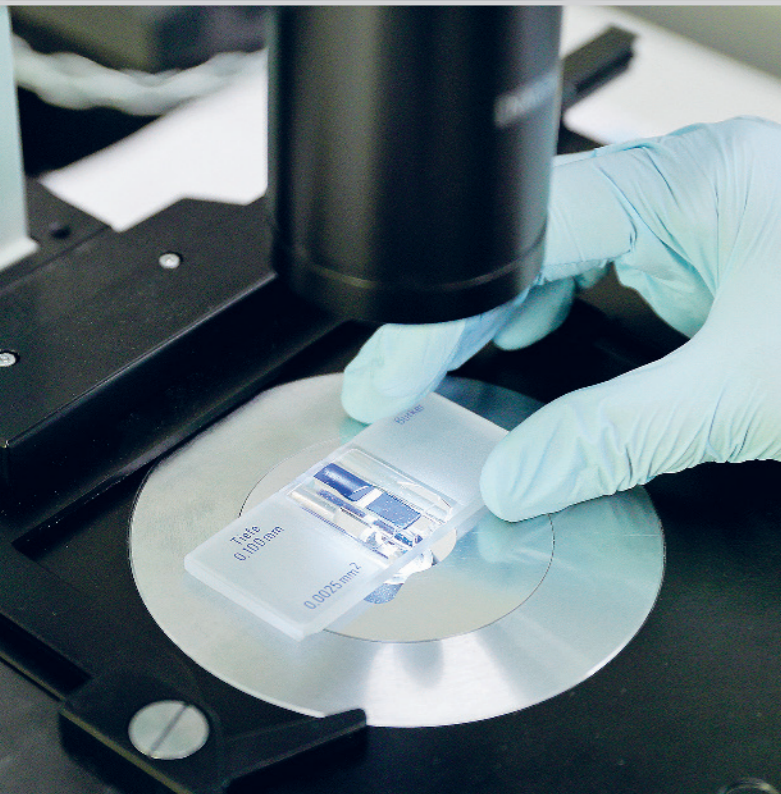
FOLKHÄLSANIN TUTKIMUSKESKUS JATKOI aktiivista ja tuottavaa tutkimusta myös viime vuonna. Tutkimusryhmät julkaisivat yhteensä 185 alkuperäisjulkaisua ja 13 muuta julkaisua tieteellisissä aikakauslehdissä sekä esittelivät tuloksiaan monissa kotimaisissa ja kansainvälisissä konferensseissa ja seminaarisarjoissa.

Folkhälsans förbundissa tehtiin työtä organisaatiokehityksen parissa. Lähivuosina toiminnassa asetetaan etusijalle lisääntyvä ja monipuolistuva vapaaehtoisuus sekä haavoittuvien ja syrjäytymisvaarassa olevien henkilöiden ja ryhmien osallistaminen ja integrointi.

VUONNA 2017 JULKISESSA KESKUSTELUSSA nousivat vahvasti esiin asiaton käytös, häirintä ja hyväksikäyttö. Folkhälsans förbund on pitkään tehnyt yhteistyötä päiväkotien ja koulujen kanssa turvallisten suhteiden vahvistamiseksi sekä kiusaamisen ja seksuaalisen hyväksikäytön ehkäisemiseksi ja niihin puuttumiseksi.

Vuonna 2017 Samfundet lahjoitti historiallisen arkistonsa Svenska litteratursällskapet -seuralle. Huomattava, 90 hyllymetristä käsittävä lahjoitus sisältää aineistot vuosilta 1911–1998. Se vapautuu tieteelliseen tutkimukseen vuoden 2021 jälkeen.





This is Folkhälsan

Folkhälsan is a non-governmental organisation in the social welfare and health care sector. Founded in 1921, Folkhälsan has 1,500 staff and nearly 19,000 volunteer members. Its activities include research, services to promote public health and service production. Folkhälsan is working to achieve a society that is centred on health and quality of life. The approach taken to health promotion should extend to all sectors of society. Activities include baby swimming, swimming lessons, day-care centres, child protection, outpatient clinics for teens, rehabilitation services for children with special needs, support for family carers and care for the elderly.

The organisation is divided into:

THE FOLKHÄLSAN FOUNDATION, with responsibility for coordination of the entire organisation and responsibility for asset management, construction projects, development work, HR, property management and IT functions.

FOLKHÄLSAN'S RESEARCH ACTIVITIES are one of the focal points at Folkhälsan. Around 200 people are currently associated with the Folkhälsan research centre. The Folkhälsan research centre carries out research within three programmes via research teams headed by senior researchers at assistant professor or professor level. These three research programmes are: genetic research (the Institute of Genetics), public health research and research into preventive medicine.

THE SERVICE PRODUCTION is handled within the scope of not-for-profit limited companies. Folkhälsan Vårld Ab has more than 800 employees and provides social and healthcare services throughout Swedish-speaking areas of Finland. Folkhälsans Allaktivitetshus på Åland Ab takes care of the service provision on Åland.

FOLKHÄLSAN EDUCATION is in charge of Folkhälsan's sports education at Norrvalla in Vörå and Solvalla in Espoo. Folkhälsan Utbildning Ab was established in April 2010 and is a subsidiary of Folkhälsan Foundation. Sports leaders, masseurs and personal trainers are just some of the people trained at Norrvalla and Solvalla.

FOLKHÄLSAN ASSOCIATION is responsible for public-facing work and Folkhälsan's professional health promotion work. The association is funded by the Folkhälsan Foundation, but also by different foundations and Funding Centre for Social Welfare and Health Organisations (STEA).

Folkhälsan in 2017

2017 marked Finland's 100th anniversary, which was observed in many ways also at Folkhälsan. We organised various festivities and events, including, for instance, children and elderly people planting blue and white violets together. For the first time, Folkhälsan participated in SuomiAreena, held in Pori. Samfundet arranged celebrations, which were highly appreciated, for its staff in Helsinki, Turku, and Närpes.

Financially, our companies reached a better overall result in 2017 than in 2016. For a number of years now, they have been adapting to growing competition from large corporations that receive risk capital. The year was marked by preparations for the health and social services reform. Among other things, the preparations involved continuing development of the work in our units, the creation of a social and healthcare centre, and the transformation of Kokkola's Emeliehemmet into a Folkhälsan house.

THE EDUCATION REFORM WILL cause a 230,000-euro decrease in the state subsidy received each year by Folkhälsan Utbildning. This has created demands for increased project financing and led to co-determination negotiations with employees in 2017.

Folkhälsan's research centre continued its active and productive research work in 2017. Together, the research groups published 185 original papers and 13 other publications in scientific journals, and they presented results at many conferences and seminars, both in Finland and abroad.

FÖRBUNDET FOCUSED ACTIVELY ON organisational development. Issues that will be prioritised over the next few years are growing, more versatile volunteering efforts and the inclusion and integration of individuals and groups at risk of social exclusion and vulnerability.

In 2017, harassment, abuse, and other inappropriate behaviour were highlighted in public discourse. Folkhälsan Association has been working with day-care centres and schools to prevent and counter bullying and sexual harassment for many years.

In 2017, Samfundet donated its historical archive to the Society of Swedish Literature in Finland. This considerable donation, corresponding to 90 metres on a bookshelf, covers archives from 1911–1998. They will be released for scientific research work after 2021.

Samfundet Folkhälsans ledningsgrupp



Stefan Mutanen, vd Samfundet Folkhälsan



Anna-Elina Lehesjoki, föreståndare Folkhälsans forskningscentrum



Niklas Talling, förvaltningsdirektör Samfundet Folkhälsan



Viveca Hagmark, förbundsdirektör Folkhälsans Förbund



Christer Holmström, ekonomidirektör Samfundet Folkhälsan



Anna Bertills, vd Folkhälsan Utbildning Ab



Gun Klund, vd Folkhälsan Valfärd Ab



Samfundet Folkhälsans ledamöter

LEDERSLEDAMOT

Andersson Roger, Pol.mag.
Granhölm Martin, Industrirådet
Ståhlberg Magnus, VH

KORRESPONDERANDE LEDAMOT

Berg Kerstin, Leg.läkare
Björkstrand Gustav, Biskop emeritus
Cavonius-Wrede Gunnel, Fil.dr
de la Chapelle Albert, Professor
Gyllenberg Ulla, Distriktschef
Hagström Bror, Stadsrådet
Hellberg Håkan, Medicinalråd
Mazzarella Merete, Professor
Ståhlberg Marja-Riitta, Docent
Vikström Erik, Biskop emeritus

ARBETANDE LEDAMOT

Aminoff Henrik, Dipl.ekon.
Andersson Leif, Professor

Arnautovic Emina, Kontaktchef
Bargum Alexander, Verkställande direktör
Berglund Bernhard, Hum.kand.
Biaudet Eva, Riksdagsledamot
Borgström Anders, Ekon.mag.
Brommels Mats, Professor
Djupsund Göran, Professor
Ehnström Björn-Olof, Förvaltningschef
Eriksen-Neuman Bodil, Överläkare
Ewalds Helena, HvM, enhetschef
Fagerlund Anders, Överläkare
Fagerstedt Göran, Pensionär
Fagerström Lisbeth, Professor
Flén Elli, Kommunikationskonsult
Floman Peter, Överläkare
Frants Carita, Socialarbetare, psykoterapeut, sexualrådgivare
Fyhrqvist Frej, Professor
Gahmberg Carl G., Professor
Grannas-Honkanen Hedvig,

Rehabiliteringsöverläkare
Gripenberg-Gahmberg Marianne, Områdesdirektör
Gripenberg-Lerche Christel, FD
Harms-Aalto Martina, FM
Hellberg Göran, Prosten
Homén-Lindberg Susanne, Förvaltningsdirektör
Julkunen Ilse, Professor
Kalland Mirjam, Docent
Karlsson Patrik, Rektor
Kivinen Nina, Ekon.dr
Klockars Matti, Professor
Korkman Julia, Fil.dr
Kronqvist Hemming, Socialråd
Kuitunen Pekka, Överläkare
Lahti Kaj, Överläkare
Lindeman Harriet, Lagtingsledamot
Lindén Carl-Gustav, PhD
Nordman Eeva, Professor

Nordman Håkan, Stadsråd
Norrbäck Ole, Minister
Olander Henry, Socialråd
Olsson Olof, Jur.lic.
Rantala Marcus, Pol.mag.
Rosenberg Thomas, PM
Sandberg Siv, Pol.lic.
Sandell Birger, Landskapsläkare emeritus
Sarin Grufberg Ritva, Distriktsombudsman
Seligson Peter, Ekon.lic.
Stenius Marianne, Professor
Stenvall Asta, Föreståndare
Stockmann Karl, Ekon.mag.
Storgård Päivi, Redaktör
Strandin Bengt, Utvecklingsplanerare
Törnqvist Stefan, Dipl.ing., ekon.mag.
Vaenerberg Carl-Erik, Medicinalråd
Wiklund Henry, Kammarråd
Wrede Georg Henrik, Direktör
Vörlund-Wallenius Terhi, Hälsocentralläkare

Samfundet Folkhälsans styrelse

Samfundets styrelse består år 2018 av ordförande professor Mats Brommels, vice ordförande pol.lic. Siv Sandberg, skattmästare pol.mag. Marcus Rantala och styrelseledamöterna företagare Bengt Beijar, (Österbotten), riksdagsledamot Eva Biaudet (Nyland), HvM och utvecklingschef Helena Ewalds, professor Lisbeth Fagerström, fil.dr Christel Gripenberg-Lerche, rehabiliteringsöverläkare Hedvig Grannas-Honkanen, professor Ilse Julkunen, förmånshandläggningschef Minna Nilsson (Åboland), föreståndare Asta Stenvall, DI, ekon.mag Stefan Törnqvist, lektor Thor-Björn Wik (Åland) Verkställande direktör Stefan Mutanen är föredragande och förvaltningsdirektör Niklas Talling är sekreterare vid styrelsens möten.

På bilden saknas Eva Biaudet, Lisbeth Fagerström, Minna Nilsson och Marcus Rantala.

Förvaltningsnämnd

Samfundets förvaltningsnämnd består av ordförande professor Mats Brommels, skattmästare pol.mag. Marcus Rantala, verkställande direktör Stefan Mutanen, verkställande direktör Alexander Bargum och vice ordförande pol.lic. Siv Sandberg, som inte är medlem men har yttrande- och närvarorätt. Förvaltningsdirektör Niklas Talling fungerar som sekreterare vid förvaltningsnämndens möten.

Revisorer

Samfundets ordinarie revisorer för år 2017 är CGR Petter Lindeman och CGR Eetu Anttonen och revisorssuppleanter är CGR Martin Grandell och CGR Jonas Blomqvist, samtliga från revisionsbyrån PricewaterhouseCoopers Oy.

SAMFUNDET FOLKHÄLSAN

Topeliusgatan 20
00250 Helsingfors
Tfn 09 315 000
Fax 09 315 5101
info@folkhalnsan.fi www.folkhalnsan.fi
Ordförande: Mats Brommels
Vd: Stefan Mutanen till 31.7.2018
Georg Henrik Wrede från 1.8.2018

Forskning

FOLKHÄLSANS FORSKNINGSCENTRUM

Biomedicum Haartmansgatan 8
00290 Helsingfors
Tfn 0294 1911
Föreståndare: Anna-Elina Lehesjoki

Utbildning

FOLKHÄLSAN UTBILDNING AB

Norrvala, Vörå Vöråvägen 305-307
66600 Vörå
Tfn 06 383 1052

Solvalla, Esbo Nouxvägen 82
02820 Esbo
Tfn 09 867 8430
Vd: Anna Bertills

Hälsofrämjande

FOLKHÄLSANS FÖRBUND R.F.

Topeliusgatan 20
00250 Helsingfors
Tfn 09 315 000
Ordförande: Helena Ewalds
Förbundsdirektör: Viveca Hagmark

LANDSKAPSFÖRENINGEN FOLKHÄLSAN I NYLAND

Topeliusgatan 20
00250 Helsingfors
Tfn 09 315 5530
nyland@folkhalnsan.fi
Ordförande: Eva Biaudet
Verksamhetsledare: Anna Litonius

LANDSKAPSFÖRENINGEN FOLKHÄLSAN I ÅBOLAND

Slottsgatan 10 A
20100 Åbo
Tfn 02 278 6200
aboland@folkhalnsan.fi
Ordförande: Minna Nilsson
Verksamhetsledare: Regina Strandberg

LANDSKAPSFÖRENINGEN FOLKHÄLSAN PÅ ÅLAND

Styrmansgatan 10
22100 Mariehamn
Tfn 018 527 050
aland@folkhalnsan.ax
Ordförande: Thor-Björn Wik
Verksamhetsledare: Niclas Forsström

LANDSKAPSFÖRENINGEN FOLKHÄLSAN I ÖSTERBOTTEN

Rådhusgatan 23-25
65100 Vasa
Tfn 06 320 6000
osterbotten@folkhalnsan.fi
Ordförande: Bengt Beijar
Verksamhetsledare: Ari-Pekka Toivari

Vård & omsorg

FOLKHÄLSAN VÅLFÄRD AB HELSINGFORS

Mannerheimvägen 97
00280 Helsingfors

RASEBORG
Raseborgsvägen 10
10600 Ekenäs

VASA
Wasaborgsgränden 4
65100 Vasa

KORSHOLM
Niklasvägen 1
65610 Korsholm

JAKOBSTAD
Östanpåvägen 32
68660 Jakobstad
Tfn 09 315 000
Vd: Gun Eklund

ALLAKTIVITETSHUSET PÅ ÅLAND AB

Skeppargatan 11
22100 Mariehamn
Tfn 018 527 050
Vd: Niclas Forsström



© Folkhälsan 2018

Ansvarig utgivare: Stefan Mutanen, Samfundet Folkhälsan 2017

Layout & produktion: Morgan Digital

Pärmbild: Mikko Käkelä

Tryckeri: Grano, Vaasa