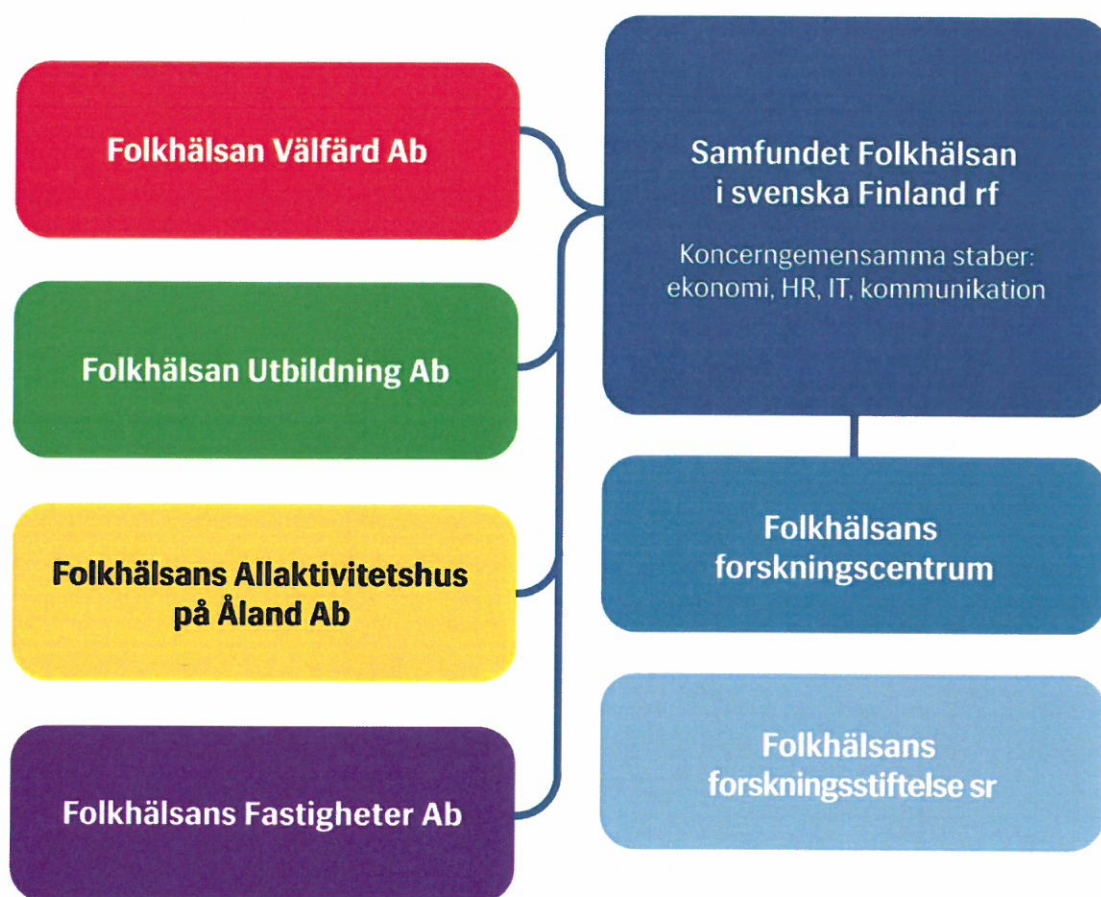


**Folkhälsan-koncernen samt
Samfundet Folkhälsan i
svenska Finland r.f.
FO-nummer 0213681-7**

Verksamhetsberättelse och bokslut 1.1. - 31.12.2022

**60 arbetande samt
korresponderande ledamöter**

Inledning

Samfundet Folkhälsan i svenska Finland rf förverkligar sin uppgift, att ”verka för folkhälsans främjande i svenska Finland, dels genom allsidig vetenskaplig undersökning av befolkningens andliga och kroppsliga hälsa, dels genom praktiska åtgärder ägnade att gynnsamt inverka på denna”, genom att i egen regi bedriva internationellt framstående forskning vid Folkhälsans forskningscentrum i Helsingfors. De praktiska åtgärderna bedrivs inte inom Samfundet. Samfundet möjliggör de stadgeenliga praktiska åtgärderna lokalt och regionalt på två sätt. Dels genom att upprätthålla serviceproduktion inom social- och hälsovård samt utbildning via av Samfundet helägda icke-vinstdrivna bolag inom Folkhälsan-koncernen. Dels genom att bevilja ett verksamhetsunderstöd till Folkhälsans förbund rf för dess och de lokala Folkhälsan föreningarnas hälsofrämjande verksamhet i Folkhälsan-gruppen.

De helägda bolagen ingår i Folkhälsan-koncernen där Samfundet är koncernmoder. Folkhälsan Välfärd Ab har en mångsidig verksamhet i främst Nyland, Åboland och Österbotten. På Åland sköts serviceproduktionen av Folkhälsans Allaktivitetshus på Åland Ab. Folkhälsan Utbildning Ab bedriver utbildningsverksamhet på Solvalla i Esbo och på Norrvalla i Vörå samt driver ungdomsverkstaden Resurscentret Föregångarna i Vasa. Folkhälsans Fastigheter Ab ansvarar för service och fastighetsunderhåll i de av Samfundet ägda verksamhetsfastigheterna.

I Folkhälsan-koncernen, för vilket detta koncernbokslut uppgjorts, ingår alla de aktiebolag där Samfundet äger minst 50 procent av aktierna. Därtill omfattar koncernbokslutet även sådana stiftelser där Samfundet genom att utse minst hälften av styrelsemedlemmarna har ett betydande inflytande.

Bolagen som ingår utöver de ovan nämnda verksamhetsbolagen är dels olika fastighets- och bostadsaktiebolag kopplade till de så kallade ”Folkhälsanhusen” och andra verksamhetslokaler. Yrkesinstitutet Practicum (Svenska framtidsskolan i Helsingforsregionen Ab) är inkluderat som ett intressebolag i och med att Samfundet med en ägarandel på 45 procent är den avgjort största ägaren.

Bland stiftelser som ingår i koncernen finns sådana som står Folkhälsans verksamhet nära. Folkhälsans forskningsstiftelse sr stöder Samfundets forskningsverksamhet i Folkhälsans forskningscentrum, Stiftelsen Breidablick ansluter till Välfärd Ab:s sommarläger vid Breidablick och Stiftelsen Silviahemmet till Silviahemmets äldreomsorg inom Välfärd Ab i södra Haga i Helsingfors. Utanför koncernen är Stiftelsen Trygga åldringsbostäder som är ägare till Kristinagårdens fastighet i södra Haga i Helsingfors, stiftelsens styrelse består dock till sin helhet av anställda inom Folkhälsan-koncernen.

Utöver de två nämnda utbildningsanordnarna på andra stadiet som Samfundet är ägare i, kan noteras att Samfundet har ett omfattande samarbete även med andra utbildningsanordnare, högskolor och universitet. Främst kan nämnas Helsingfors universitets medicinska fakultet. Samarbetet med Helsingfors universitet är mycket

betydande och nära integrerat i frågan om verksamheten vid Folkhälsans forskningscentrum. Därtill har Samfundet samarbetsavtal med Yrkeshögskolan Arcada och Högskolan på Åland.

Civilsamhällesaktiviteterna förverkligas genom de självständiga lokala Folkhälsan föreningarna vilka är medlemmar i fyra landskapsföreningar som i sin tur är medlemmar av både Samfundet Folkhälsan och Folkhälsans förbund rf. I föreningarna organiseras frivilliginsatser och hälsofrämjande verksamhet. Föreningarna koordineras och stöds via Folkhälsans förbund rf som liksom de lokala föreningarna och regionala landskapsföreningarna föreningarna inte ingår i koncernen. Samfundets beviljade understöd till Förbundet (ca 6,2 miljoner euro) står för 2/3-delar av Förbundets intäkter. För verksamheten bedriven under verksamhetsåret inom dessa icke till koncernen hörande juridiska personer hänvisas till deras respektive verksamhetsberättelser.

Ordinarie verksamhet

Inom Samfundet bedrivs så som ovan beskrivits forskning vid Folkhälsans forskningscentrum som är en resultatenheter inom Samfundet. Utöver forskningen tillhandahåller Samfundet Folkhälsan olika, för koncernen gemensamma, stabsfunktioner i vilka ingår ekonomiförvaltning, förvaltning, HR, IT och kommunikation organiserade som egna avdelningar. Förmögenhetsförvaltningen bedrivs dels inom moderorganisationen, dels inom Folkhälsans forskningsstiftelse sr. Utöver dessa nämnda sammanslutningar ingår även Seniorförsäljning Ab i Folkhälsan-koncernen. Tjänsteproduktionen och fastighetsunderhåll bedrivs i koncernbolag. Verksamhetsfastigheterna ägs i huvudsak av Samfundet.

Koncernens ordinarie verksamhet uppvisar för året totalt ett underskott uppgående till 9,4 miljoner euro (9,2 miljoner euro år 2021). Orsaken till det något ökade underskottet jämfört med föregående år hänför sig till att kostnaderna steg något mer än intäkterna. Koncernens omsättning uppgår till 68,1 miljoner euro jämfört med 66,1 miljoner euro år 2021.

Folkhälsans forskningscentrum

Verksamheten vid Folkhälsans forskningscentrum sker i två forskningsprogram: programmet för genetisk forskning, som leds av Anna-Elina Lehesjoki, och programmet för folkhälsoforskning, som leds av Johan Eriksson. Verksamhet i flera grupper, särskilt inom folkhälsoprogrammet och kring diabetesforskning faller inom de valda fokusområdena i Folkhälsans strategi 2025. Forskningscentrets direktion har som övergripande uppgift att koordinera forskningscentrets verksamhet. Ordförande för direktionen är Tom Böhling och medlemmar är Christel Gripenberg-Lerche (viceordförande), Ilse Julkunen samt Georg Henrik Wrede. Vid direktionens möten deltar Samfundets ordförande Siv Sandberg. Direktionen sammanträdde fyra gånger under 2022.

Under 2022 återgick aktiviteten vid forskningscentret stegvis till det "nya normala" efter Covid-19-pandemin. Den produktiva verksamheten fortsatte under ledning av fyra

nyutnämnda och tolv tidigare etablerade gruppleddare. Sex doktorander från forskningsprogrammet för genetik och en från forskningsprogrammet för folkhälsa disputerade vid Helsingfors universitet. Även tolv magisteravhandlingar och en avhandling inom fördjupade studier inom examensprogrammet för medicin färdigställdes under året. Forskningsgrupperna publicerade sammanlagt 250 artiklar, varav 223 var originalpublikationer i vetenskapliga tidskrifter. Fördelningen av artiklarna i de tre klasser som definieras av Publikationsforumet JUFO visar den höga kvaliteten på den vetenskapliga forskningen vid Folkhälsan. År 2022 var exceptionellt när det gäller antalet nya docenter, eftersom fem forskare inom forskningsprogrammet för genetik fick titeln docent vid Helsingfors universitet.

Den totala finansieringen för år 2022 var 8,72 miljoner euro. Extern finansiering stod för 41 procent, 48 procent kom från Folkhälsans forskningsstiftelse och 11 procent från Samfundet Folkhälsans fonder. Under 2022 hade forskningscentret 83 fulltidsanställda, 53 deltidsanställda och 35 timanställda, vilket utgjorde kring 130 årsverk. Till grupperna hörde dessutom flera doktorander och andra forskare vars finansiering var helt extern.

År 2022 var en betydelsefull milstolpe för forskningscentret eftersom året markerade en lång historia av genetisk forskning vid Folkhälsan. Folkhälsans genetiska institut – grundat den 1 juli 1962 – fungerade som ett separat institut inom Samfundet Folkhälsan fram till 2006 då det införlivades i Folkhälsans forskningscentrum som det genetiska forskningsprogrammet. Genetikforskningens 60-årsjubileum firades i juni 2022 med ett vetenskapligt symposium där sju framstående talare presenterade ämnen som reflekterar både den gångna och den pågående högkvalitativa forskningen vid Folkhälsan. Vid symposiet tillkännagavs den första mottagaren av det nyinstittade priset "Samfundet Folkhälsan Albert de la Chapelle Prize in Medical Genetics". Mottagaren var professor Kajsa Paulson från Lunds universitet. Under symposiet höll hon ett föredrag under rubriken "Understanding Hyperdiploidy: Clonal Evolution and Role of Chromosomal Gains in Acute Leukemia". Symposiet följdes av en festmiddag för talarna och inbjudna gäster. I juni anordnades även en bankett för hela forskningscentrets personal.

Året kulminerade den 9 december med festligheterna kring 25-årsjubileet för Finnish Diabetic Nephropathy (FinnDiane) Study Group. FinnDiane firades med ett vetenskapligt symposium som belyste hur en djupare förståelse för diabetiska komplikationer har lett till bättre vård av sjukdomen, aktuell forskning och framtida möjligheter till behandling.

Arbetet för att öka Folkhälsans forsknings synlighet fortsatte. Ungefär 10 procent av alla vetenskapliga artiklar från centret publicerades också som populärvetenskapliga artiklar på webben eller i Tidningen Folkhälsan. Forskningscentrets synlighet har utökats med videomaterial och grafik i sociala mediekkanaler. Nyckeltal så som antal följare och engagemang på sociala medier har också ökat.

För forskningscentrets hela PR-skrift, se <https://www.folkhalsan.fi/tryckta-publikationer/verksamhetsdokument/folkhalsans-forskningscentrum-2022-verksamhetsberattelse/>

Ekonomiavdelningen

Samfundets ekonomiavdelning handhar beredningen av placeringsärenden till förvaltningsnämnden och styrelsen utgående från de riktlinjer som styrelsen årligen fastställer i sin placeringsstrategi, samt verkställer beslut i anslutning till placeringar. Enheten sköter även uppföljning och rapportering av de förvaltade tillgångarna samt bevakar fastställda allokeringintervall m.m. Samfundets ekonomiavdelning sköter också om moderorganisationens bokföring, fakturering, betalningsrörelse och rapportering samt koordinerar budgetering och rapporteringsprocesser inom hela koncernen. Under året har ett nytt bankprogram tagits i bruk inom hela koncernen och implementeringen av AI (artificiell intelligens) för kontering av inköpsfakturer har inletts. Samfundet har under året även skött den ekonomiska administrationen för de till koncernen hörande fastighets- och bostadsaktiebolagen, men sedan ingången av år 2023 har dessa överförts till Folkhälsans Fastigheter Ab varvid även en person övergick från Samfundet till Folkhälsans Fastigheter Ab:s tjänst.

Förvaltningsavdelningen

Samfundets förvaltningsavdelning arbetar dels med Samfundet som egen juridisk person, dels med hela Folkhälsan-gruppen inom områden som berör administration, HR, juridik och utveckling. Under verksamhetsåret hade avdelningen åtta anställda. Avdelningen fungerar som sekretariat för Samfundets olika beslutande organ, leder olika nätverk inom sitt ansvarsområde, bland annat arbetarskyddet och säkerhetsorganisationen och fungerar som konsult i juridiska frågor.

Under 2022 ledde avdelningen flera processer som gäller hur vi tar i bruk dataprogram bland annat för ärendehantering, dataskydd, visselblåsning och beslutfattarregister. Under året togs även en ny personalenkät i bruk för hela Folkhälsan-gruppens personal och arbetet med att ta i bruk ett nytt dataprogram för personaladministrationen fortsatte. Avdelningen ansvarade också för den del av varumärkesarbetet som fokuserar på arbetsgivarbilden, ett arbete som tillämpas som en del av Folkhälsans rekryteringsstrategi.

Avdelningen ansvarade för arrangerandet av personaldagar för hela Folkhälsans personal. Sammanlagt ordnade fem personaldagar där ca 750 medarbetare deltog. Avdelningen ansvarade för arrangerandet av regionala julfester och hanteringen av Samfundet julgåva till hela personalen. Under 2022 togs också cykelförmånen i bruk inom Folkhälsan under ledningen av avdelningen.

Under 2022 genomfördes också ett byte av leverantör av företagshälsovård för hela Folkhälsan-gruppens personal, samt en omorganisering av Samarbetsdelegationen.

Under 2022 koordinerade avdelningen ett pilotprojekt i samarbete med Practicum, Akan och Folkhälsan Välfärd Ab. Syftet med projektet var att erbjuda intensivkurser i svenska till ryskspråkiga personer bosatta i Finland med intresse för vårdarbete och att i förlängningen

erbjuda läroavtal och arbete inom Folkhälsan Välfärd Ab. Projektet, som hittills resulterat i flera anställningar fortsätter under 2023 i Folkhälsan Välfärd Ab.

Kommunikationsavdelningen

År 2022 jobbade kommunikationsavdelningen fortgående med att planera och verkställa kommunikationsåtgärder för Samfundet Folkhälsan, våra bolag och medborgarorganisationen. Under året satsade vi speciellt på att förnya Folkhälsans varumärke och på att stärka arbetsgivarbilden och därmed underlätta rekryteringen. Efter en offertförfrågan till flera byråer valdes Milton som extern partner. Varumärkesarbetet innefattade enkäter med personal, frivilliga och förtroendevalda samt intervjuer med externa intressenter (t.ex. barn i våra daghem, invånare i våra hus, deltagare i våra kurser, partners i ministerier och systerorganisationer samt journalister). Vi ordnade många workshoppar och arbetet resulterade i en varumärkesmanual. Den sammanfattar det meningsfulla med att jobba på Folkhälsan och det värde vi skapar i samhället, våra kärnbudskap inklusive "hisstal", varumärkeslöfte och varumärkesattribut samt nytt grafiskt uttryck och nya mallar. Vid årets slut började implementeringen på Folkhälsans webbsidor, lanseringen av det nya varumärket planerades till januari 2023.

Kommunikationen jobbade vidare med att stöda en kommunicerande organisation via utbildning och enkla mallar och verktyg. I april ordnades den första kortkursen Kort om kommunikation via Teams. De 15 minuter långa kurserna är öppna för alla som jobbar på Folkhälsan, kurserna bandas in och kan ses efteråt. Under året ordnades nio kurser kring teman såsom e-kurs, att skriva rubriker, en bra profil på LinkedIn, foto och video med mobiltelefon, affischer och hur använda kommunikationsplanen.

Ett viktigt tema under året, som präglades av kristämning på grund av kriget i Ukraina, var kriskommunikation och beredskap samt cybersäkerhet. Vi förnyade Folkhälsans kriskommunikationsplan (tillsammans med byrån Losvik & Flén) och ordnade en omfattande kriskommunikationsövning på Topeliusgatan i maj. Alla direktörer, mellanledningen och kommunikationen deltog. Vi tog även fram korta "hustavlor" för personalen och de frivilliga gällande datasäkerhet i sociala medier och kriskommunikation.

Arbetet med att minska antalet konton i sociala medier fortgick och vissa inaktiva konton slogs samman till nya temakonton, såsom FolkhälsanUng och FolkhälsanFamilj. Folkhälsan grundade under året ett konto i TikTok, med målsättningen att nå ut till de yngsta målgrupperna.

För att visa solidaritet med de krigsdrabbade i Ukraina genomförde Folkhälsan en majblomskampanj i finlandssvensk och åländsk press. I annonsen tackade vi alla som köper en majblomma och samtidigt är med och stöder de krigsdrabbade - Samfundet Folkhälsan betalade två euro per såld majblomma via Röda Korsets katastroffond till Ukraina. Mediakampanjen medförde inga kostnader, eftersom mediehusen kom med som partners och erbjöd synligheten pro bono.

IT-avdelningen

Under året deltog IT bland annat i ibruktagning av ärendehanteringssystemet Tweb och igångsättning av ett Whistleblowing-system. IT drev också övergången till det nya växelsystemet Cloudberry som fortsätter under 2023. Det projektet har krävt omfattande uppstädning i växelns databas. Den nya växeln integreras nu med våra övriga system så att uppgifterna hålls aktuella via löne- och HRM-systemen.

Överhuvudtaget har vi satsat på att integrera kontohanteringen i olika system med vår AD. Detta är synnerligen viktigt för säkerhetens del, så att enbart aktiv personal har tillgång till systemen. GDPR kräver också att uppgifter om anställda som slutat rensas bort. Vidare går prissättningen av olika tjänster mer och mer mot att grunda sig på antalet aktiva användare, om konton inte stängs till exempel då folk slutar innebär det onödiga kostnader.

Microsofts tjänster, till exempel Office-programmen, flyttas i allt högre grad till molnversioner, vare sig vi vill det eller inte. Den övergången har krävt, och kräver fortsättningsvis, stora arbetsinsatser av Folkhälsans IT. Tillgången till tjänsterna är inte längre begränsad till vårt nät, men det i sig ställer verkligt höga krav på autentisering och annan definition av användarrätt och tillgång till resurser. Det gör det dessutom ännu viktigare att hålla reda på aktiva arbetsförhållanden, eftersom man kommer åt resurser också om man inte befinner sig inne i Folkhälsans eget nät.

Som en följd av ökade risker för kriser och störningar som kan drabba huvudstadsregionen inledde IT i slutet av året ibruktagning av en reservserver i ett skyddat utrymme i Ekenäs. Data från serverutrymmet på Topeliusgatan säkerhetskopieras dit, och serverna kan köras upp där till exempel om huvudstadsregionen råkar ut för elransonering, blir svår- eller otillgänglig eller om serverutrymmet drabbas av andra störningar. Data säkerhetskopieras också till Östanlid, men då bara som backup. I Ekenäs finns också en webbserver för krissituationer bakom en särskild internet-förbindelse.

Tjänsteproduktionen

Tjänsteproduktionen omfattar produktionen av social- och hälsovårdstjänster som under året bedrevs inom aktiebolagen Folkhälsan Valfärd Ab och Folkhälsans Allaktivitetshus på Åland Ab. Folkhälsan Utbildning Ab har både grundläggande utbildning på andra stadiet inom idrott och fritt bildningsarbete samt Resurscentret Föregångarna. För närmare uppgifter om verksamhetsbolagen hänvisas till deras respektive verksamhetsberättelser.

Fastighetsunderhållet

Fastighetsunderhållet handhas av Folkhälsans Fastigheter Ab. Bolaget ansvarar i huvudsak för service och fastighetsunderhåll i de av Samfundet ägda verksamhetsfastigheterna. Verksamheten inom Folkhälsans Fastigheter Ab utvecklas kontinuerligt. Under

verksamhetsåret 2022 har programmen Optimaze och Tampuuri tagits i bruk i full utsträckning för att ytterligare professionalisera verksamheten. Bolagets verksamhet utvecklas i enlighet med fastslagna styrdokument och den aktuella fastighetsstrategin. Under budgetåret 2022 har speciellt samarbetet med Samfundets ekonomiavdelning varit av avgörande betydelse. Bolaget ansvarar sedan 1.1.2022 för disponent- och ekonomifunktionerna i de bostads- och fastighetsaktiebolag där Folkhälsan har ett betydande intresse. Ekonomifunktionen för bostads- och fastighetsaktiebolag inom koncernen handhas fr.o.m. 1.1.2023 av Folkhälsan Fastigheter Ab.

Bokslutet omfattar följande fastighets- och bostadsaktiebolag: Fastighets Ab Folkhälsanhuset i Brunakärr, Bostads Ab Folkhälsan Seniora i Ekenäs, Bostads Ab Folkhälsanhuset i Vanda, Folkhälsans Fastighets Ab Smedsby gård, Bostads Ab Folkhälsanhuset i Esbo, Solvalla Nedre Ab, Folkhälsanhusets Parkering Ab, Bostads Ab Folkhälsanhuset i Pargas, Bostads Ab Folkhälsanhuset i Mariehamn, Bostads Ab Folkhälsanhuset i Närpes, Bostads Ab Emeliehemmet i Karleby, Servicehuset i Kottby Ab, Kiinteistö Oy Espoon Koivurinne samt Fastighets Ab Prakticum.

Finansierings- och investeringsverksamhet

År 2022 var placeringsmässigt ett mycket utmanande år. De globala aktiekurserna och även priserna på ränteplaceringar sjönk. Året präglades av kraftig inflation och framför allt energipriserna steg kraftigt efter att Ryssland inledde sitt anfallskrig mot Ukraina den 24 februari. Marknadssentimentet förändrades dock under senare hälften av 2022 och marknadsräntorna började stiga kraftigt. Som helhet blev 2022 dock ett svagt börsår, men trots den svaga kursutvecklingen överträffade många bolag resultatförväntningarna och direktavkastningen blev som helhet bättre än under föregående år. Trots stor osäkerhet beträffande den ekonomiska tillväxten ser direktavkastningen för år 2023 ut att bli bra och förväntas överstiga nivån för föregående år. Avkastningen för koncernens finansierings- och investeringsverksamhet omfattar dels avkastningen från Samfundets fritt disponibla och öronmärkta fonder (inklusive Inez och Julius Polins fond) och dels Folkhälsans forskningsstiftelses avkastning. Av avkastningen utgjordes 25,9 miljoner euro av räntor och dividender vilket är 2,5 miljoner mer än år 2021. Koncernens hyresintäkter sjönk med 5,0 procent jämfört med föregående år medan Samfundets hyresintäkter var på samma nivå som året innan.

Realisationsvinster och -förluster, upp- och nedvärderingar av placeringar samt i fondreglementen fastställda andelar av direktavkastningen som har överförts till fondkapitalet påverkar inte det disponibla resultatet, då dessa har överförts till fondkapitalet.

Allmänna understöd och donationer

Under allmänna understöd och donationer upptas återbäring av en förvaltningsprovision från Aktia om ca 46 tusen euro samt ytterligare donationer och understöd från bl.a. Wahlbergs fond inom Svenska litteratursällskapet i Finland.

Styrelsens förslag gällande årets resultat för Samfundet

Styrelsen föreslår att räkenskapsperiodens resultat om -13 711 924,33 euro (+5 693 612,82 euro) förs till det egna kapitalet.

Samfundets förvaltning

Samfundets möten och medlemmar

Samfundet sammanträdde till två ordinarie möten, vårmötet hölls på Topeliusgatan 20 i Helsingfors den 24 maj och höstmötet den 14 december på samma plats. En strategidag hölls den 9 april på Topeliusgatan.

Vid vårmötet godkändes en ny valordning. Den tas i bruk från och med år 2023. Vårmöte valde Henrik Aminoff, Peter Floman, Frej Fyhrqvist, Ole Norrback och Asta Stenvall till korresponderande ledamöter.

Höstmötet fattade beslut om att till korresponderande ledamöter välja Anders Borgström och Göran Djupsund. Till nya arbetande ledamöter valdes Jennifer Dahlbäck, Mikaela Grotenfelt-Enegren, Tara Junker, Malin Lindholm, Anna-Christina Martin, Rasmus Olander, Saara Pellander och Katarina Stendahl.

Samfundets medlemmar var vid årets slut 4 hedersledamöter, 20 korresponderande ledamöter och 60 arbetande ledamöter samt de fyra landskapsföreningarna.

Samfundets styrelse

Samfundets styrelse bestod under verksamhetsåret av ordförande Siv Sandberg, viceordförande Tom O. Böhling skattmästare Marcus Rantala och styrelseledamöterna Jennie Elfving, Helena Ewalds, Lisbeth Fagerström, Christel Gripenberg-Lerche, Nina Immonen, Stefan Törnqvist, Kristian Wahlbeck och de fyra landskapsföreningarnas ordföranden Eva Biaudet suppleant Sylvi Beck (Nyland), Riina Forsman suppleant Malin Ekman (Åboland), Thor-Björn Wik suppleant Ove Mattsson (Åland), Bengt Beijar suppleant Pia Grankvist (Österbotten). Samfundets verkställande direktör Georg Henrik Wrede är föredragande och förvaltningsdirektör Niklas Talling sekreterare vid styrelsens möten. Under 2022 höll styrelsen nio protokollförda möten, av dessa hölls fyra möten med fysisk närvaro (mars, maj, augusti, december) och de övriga helt på distans, fyra möten över nätet (januari, april, oktober, november) och ett per capsulam i juni.

Styrelsen har haft ett utskott som arbetat med beredning av en eventuell stadgeändring utgående från den godkända strategin. Till utskottet har hört ordförande Siv Sandberg, Alexander Bargum, Bengt Beijar och Jennie Elfving. Arbetsgruppen har hållit två möten under året.

Samfundets höstmöte beslutade i december 2021 om införande av arvoden från 2022 framåt samt storleken på dessa enligt följande:

Samfundets ordförande får ett årsarvode om 13 500€

Samfundets viceordförande får ett årsarvode om 4 500€

Samfundets skattmästare får ett årsarvode om 4 500€

Samfundets övriga styrelsemedlemmar får ett årsarvode om 1 500€.

I de fall en personlig suppleant deltar i Samfundets styrelsemöte erhåller hen 200€ per möte.

Arvoden har utbetalats enligt detta.

Samfundets förvaltningsnämnd

Samfundets förvaltningsnämnd har, enligt stadgarna bestått av ordförande Siv Sandberg, skattmästare Marcus Rantala och vd Georg Henrik Wrede samt arbetande ledamot Alexander Bargum vald för perioden 2023–2025. Styrelsens viceordförande Tom O. Böhling har närvaro- och yttranderätt på förvaltningsnämndens möten och har deltagit. Förvaltningsdirektör Niklas Talling har fungerat som förvaltningsnämndens sekreterare. Under året sammanträdde förvaltningsnämnden till nio protokollförda möten.

Då Samfundets höstmöte beslutade om införande av arvoden för styrelsen beslutades även att den arbetande ledamot som är medlem av förvaltningsnämnden men inte medlem av styrelsen får ett årsarvode om 4 500€. Styrelsemedlemmarna eller Samfundets vd erhåller inte arvode i egenskap av medlemmar i förvaltningsnämnden.

Ett arvode har utbetalats enligt detta.

Samfundets revisorer

Vid konkurrensutsättningen av revisorsuppdraget för koncernen som senast gjordes år 2021 valdes PWC till revisionsamfund. Samfundets revisorer för år 2022 var Eetu Anttonen CGR som huvudansvarig med Fanny Johansson CGR som andra revisor med ersättarna Martin Grandell CGR och Lauri Kallaskari CGR.

Revisorerna betalades enligt räkning.

Samfundets vd och ledningsgrupp samt Folkhälsans ledningsgrupp

Samfundets verkställande direktör är Georg Henrik Wrede.

Folkhälsans ledningsgrupp (FLG) består dels av direktörerna vid Samfundet, dels av verksamhetsbolagens verkställande direktörer samt forskningsdirektören och förbundsdirektören. Till FLG hörde under år 2022 ekonomidirektör Christer Holmström, IT-direktör Jan Selén, förvaltningsdirektör Niklas Talling, kommunikationsdirektör Jessica Ålgars, forskningsdirektör Anna-Elina Lehesjoki och fastighetsdirektör samt vd för Folkhälsans Fastigheter Ab Johan Johansson, vd Anna Litonius (Folkhälsan Välfärd Ab) vd Tomas Järvinen (Folkhälsan Utbildning Ab), förbundsdirektör Viveca Hagmark (Folkhälsans förbund rf). Ledningens assistent och sekreterare för FLG är Karin Lassenius. Därtill har vd Niclas Forsström (Folkhälsans Allaktivitetshus på Åland Ab) ofta deltagit vid FLG möten även om han är inte formellt medlem i FLG. FLG har hållit 13 protokollförda möten under året. FLG fortsatte med att i slutet av varje vecka hålla ett kort möte per distans för uppföljning av aktuella ärenden, rutinen togs i bruk under COVID-19 pandemin.

Samfundets ledningsgrupp (SLG) bestående av direktörerna ansvariga för stabsfunktionerna, dvs. ekonomidirektören, förvaltningsdirektören, fastighetsdirektören, kommunikationsdirektören och IT-direktören har i regel sammanträtt i början av varje vecka för ett kort möte. Samfundets vd är ordförande med ledningens assistent som sekreterare, chefsjurist Johan Huldén deltar som permanent sakkunnig. SLG har hållit 38 protokollförda möten.

Samfundets Vd:s månadslön var 11 500 euro samt mobiltelefonförmån.

Folkhälsans medarbetare

År 2022 hade Folkhälsan-gruppen 1345 anställda (1349 år 2021) och 1145 årsverken. Den största arbetsgivaren inom Folkhälsan-gruppen var Folkhälsan Välfärd Ab 936 anställda (818), följt av Samfundet Folkhälsan 177 (158), Folkhälsans förbund 106 (96), Folkhälsan Utbildning Ab 59 (51), Landskapsföreningen Folkhälsan på Åland 21 anställda, Folkhälsans Allaktivitetshus på Åland Ab 30 anställda. Personalkostnaderna år 2022 i de delar som ingår i koncernen uppgick till 55,0 (53,3) miljoner euro.

Medelåldern för Folkhälsans medarbetare var ca 43 år (43) och av Folkhälsans medarbetare var 82 procent (83 %) kvinnor. 59 procent arbetar heltid.

Under 2022 var eNPS (Employee Net Promoter Score) +20, vilket är ett gott resultat för mätaren som visar de anställdas upplevelse av arbetsgivaren på skalan -100 till +100.

Folkhälsans juridiska enheter förutom Folkhälsan Utbildning Ab och Folkhälsans enheter på Åland är medlemmar i arbetsgivarförbundet Välfärdsbranschens Förbund (HALI). Sammanlagt följer Folkhälsan-gruppen fem olika kollektivavtal.

Folkhälsan bytte vid årsskiftet 2021–2022 producent av företagshälsovården från Aava till Mehiläinen. Den företagshälsovård som erbjuds är mer omfattande än enbart den lagstadgade företagshälsovården.

Aktuella investeringar

Solvalla fas 2

Byggandet av Solvalla fas 2 har pågått under året och kommer att färdigställs under våren 2023. Trots utmanande tider inom byggbranschen så torde budgeten och tidtabellen för bygget hålla.

Kristinagården

Stadsplanen för Kristinagårdens tomt vann laga kraft under hösten 2022 och planeringen av nybygget har påbörjats. Enligt preliminära planer färdigställs projektet under år 2025.

Mariehamn

Under året undertecknades ett föravtal för att köpa tomten bredvid det nuvarande Folkhälsanhuset på Åland för att kunna utvidga verksamheten. En stadsplaneändring har initierats för att kunna bygga utrymmen för serviceboende med dygnet runt omsorg, kansliutrymmen samt seniorbostäder. Stadsplanen torde kunna vinna laga kraft under hösten 2023.

Dalby

Ett byggnadslov för att kunna bygga en servicebyggnad med sociala utrymmen har lämnats in under året. Byggnaden kommer att underlätta tillgängligheten till och öka användningen av området. Servicebyggnaden torde kunna tas i bruk till sommaren 2024.

Utsikterna för år 2023 efter verksamhetsåret

Från pandemi till geopolitiska och inhemska risker

Läget på finansmarknaden har fortsättningsvis präglats av å ena sidan hyggliga resultatrapporter och å andra sidan av hög volatilitet och osäkerhet. Osäkerheten hänför sig dels till internationella fenomen, och dels till läget i Finland. I fråga om de internationella, är det oro för att inflationen inte fås under kontroll, och det världspolitiska läget både gällande Kinas positionering och utgången av Rysslands krig mot Ukraina. I fråga om Finland gäller det landets ekonomiska utsikter och osäkerhet kring regeringsbildning och -program efter riksdagsvalet i april 2023.

Genom reserver av likvida medel i de av Samfundet förvaltade portföljerna, samt ackumulerade reserver av disponibla medel i de öronmärkta fonder som Samfundet

förvaltar, estimerar vi att Samfundet finansiellt inte har några direkta hot under återstoden av året.

Folkhälsan Valfärd Ab

Det geopolitiska läget påverkar fortsättningsvis bolaget i form av höjda priser på el, råvaror och förbrukningsmaterial till följd av Rysslands invasion av Ukraina. Effekterna av den ökade inflationstakten fortsätter. I och med att de avtal vi har är reglerade med fastslagna förhöjningsmekanismer kommer vi inte att kunna slå ut detta på våra priser i samma utsträckning.

Som bäst pågår förhandlingar mellan vår arbetsgivarförening Hali och arbetstagarrepresentanterna Sote ry, JHL, Talentia och Salli om de allmänna löneförhöjningar beträffande den privata socialservicesektorn som ska ingå i kollektivavtalet för åren 2023-2024. Förhandlingarna är väldigt utmanande och påverkas bland annat av de stora höjningar som slogs fast inom den kommunala sektorn i början av mars. Förhandlingarna förväntas dra ut på tiden och slutresultatet är ännu öppet. Vi vet redan nu att förhöjningarna kommer att vara märkbara men hur vi som producenterna kommer att kompenseras i våra priser är ett osäkerhetsmoment inför framtiden.

I oktober 2020 trädde en ny lag avseende personaldimensioneringen inom äldreomsorgen i Finland i kraft. Lagen reglerar bland annat hur bemanning ska beräknas och innebär en generell ökning från 0,5 vårdpersonal per invånare till 0,7 fullt ut implementerad. Två höjningar har skett och en tredje höjning kommer att ske 1.4.2023 till 0,65 och 1.12.2023 ska dimensioneringen uppgå till 0,7. Det återstår att se hur resultatet i riksdagsvalet kommer att påverka kraven då det råder en oenighet kring vilka personalgrupper som kan inkluderas i dimensioneringen. Situationen med tillgången till behörig personal är utmanande och har ytterligare försvårats bland annat på grund av coronapandemin, arbetsmarknadsläget och genomförandet av social- och hälsovårdsreformen. I nuläget är det svårt att se möjligheter att genomföra personaldimensioneringen enligt nuvarande tolkningar av den övervakande myndigheten utförligt inom den planerade tidtabellen. Prisförhandlingarna för att kompensera den ökade arbetsstyrkan är ännu inte helt klar inom alla välfärdsområden och förhandlingarna pågår fortsättningsvis.

Folkhälsan Utbildning Ab

Bolagets ledning förutspår att omsättningen ökar under andra halvåret 2023 då Solvalla Campus II projektet med nyrenoverade och nybyggda utrymmen på Solvalla torde bli klart i april och redan nu visar kunder intresse. Ökningen av personalkostnader är förknippade med osäkerhetsfaktorer på grund av att kollektivavtalsförhandlingar inte är slutförda, men pågående löneförhandlingar inom olika branscher tyder på att procentsatsen blir högre än budgeterat. Arbetet med ett förslag till åtgärdsprogram för att vända på bolagets ekonomi ges under våren 2023.

Folkhälsans Allaktivitetshus på Åland Ab

I juni 2022 ingick bolaget ett föravtal med Stadsträdgården Holding Ab gällande köp av samtliga aktier i Bostads Ab Verna & Verner, fastigheten ligger granne till Landskapsföreningens hus. Äganderätten övergick den 28.2.2023. En brand utbröt på söndag 2.4.2023 i ett av de två lägenhetshusen som hör till bolaget. Det inte är värt att nu låta renovera huset eftersom Folkhälsan jobbar med att få en stadsplaneändring, vilken förväntades bli klar i höst, för att bereda plats för en utvidgning av Allaktivitetshuset.

Folkhälsans Fastigheter Ab

1.1.2023 övertog bolaget den ekonomipersonal på Samfundet Folkhälsan som skött ekonomiförvaltningen för de fastighets- och bostadsaktiebolag som tillhör Folkhälsans koncern- och intresseföretag. På samma gång övertog bolaget ekonomiförvaltningen i bolagen och har därmed hand om all förvaltning i dem.

KONCERNEN FOLKHÄLSAN

samt

SAMFUNDET FOLKHÄLSAN I SVENSKA FINLAND R.F.

FO-nummer 0213681-7

Bokslut

1.1-31.12.2022

KONCERNEN FOLKHÄLSAN

samt

SAMFUNDET FOLKHÄLSAN I SVENSKA FINLAND R.F.

FO-nummer 0213681-7

INNEHÅLLSFÖRTECKNING

Resultaträkning	sid.	1
Balansräkning	sid.	2
Finansieringsanalys	sid.	3
Noter till bokslutet	sid.	4
Underteckningar	sid.	15

RESULTATRÄKNING

	koncern	koncern	moder	moder
ORDINARIE VERKSAMHET	1.1-31.12.2022	1.1-31.12.2021	1.1-31.12.2022	1.1-31.12.2021
Intäkter				
Intäkter från serviceverksamhet	59 843 520,07	57 329 581,82	1 123 638,30	1 127 673,16
Övriga understöd	5 791 951,61	5 764 837,09	7 800 442,64	7 608 884,54
Hyror och arrenden	2 388 366,50	2 739 305,70	0,00	0,00
Övriga intäkter	126 096,55	256 717,06	368 525,49	332 006,26
	68 149 934,73	66 090 441,67	9 292 606,43	9 068 563,96
Kostnader				
Personalkostnader	55 008 515,93	53 293 596,47	9 373 568,60	9 006 795,14
Förnödenheter	6 367 668,66	5 191 445,87	1 331 359,72	1 173 350,39
Tjänster	5 757 910,55	6 498 598,51	3 015 496,09	3 071 579,49
Lokalkostnader	7 906 803,79	7 452 726,12	779 783,44	680 471,67
Avskrivningar	811 793,33	1 108 382,09	0,00	0,00
Nedvärdering	43 764,05	0,00	0,00	0,00
Understöd	1 247 576,00	1 081 917,00	1 292 365,00	1 117 954,00
Övriga kostnader	446 395,73	711 245,29	2 693 140,42	1 760 588,91
	-77 590 428,04	-75 337 911,35	-18 485 713,27	-16 810 739,60
Verksamhetens underskott	-9 440 493,31	-9 247 469,68	-9 193 106,84	-7 742 175,64

FINANSIERINGS- OCH INVESTERINGSVERKSAMHET

Intäkter				
Räntor och dividender	25 858 558,04	23 401 378,71	22 257 712,98	20 415 037,55
Donationer för fondering	840,00	121 508,94	840,00	121 508,94
Realisationsvinster	882 894,36	16 912 676,77	882 816,05	15 430 780,58
Återförd nedvärdering	947 030,70	10 103 324,66	534 189,86	7 581 689,35
Hyror och arrenden	4 304 266,25	4 529 893,40	9 259 918,41	9 251 586,91
Övriga intäkter	586 827,81	-1 044,70	66 566,75	52 932,06
	32 580 417,16	55 067 737,78	33 002 044,05	52 853 535,39
Kostnader				
Fondering av donation	0,00	0,00	840,00	121 508,94
Lokalkostnader	3 735 695,25	2 941 971,29	6 366 292,52	5 716 831,32
Realisationsförluster	2 301 528,02	1 557 887,54	2 145 044,44	1 557 887,54
Avskrivningar	804 952,42	809 208,73	804 952,42	809 208,73
Nedvärdering	32 270 184,43	913 626,89	29 537 074,30	852 174,64
Understöd	8 995 148,74	9 519 982,36	9 133 685,37	10 232 740,64
Övriga kostnader	546 532,71	317 804,73	550 049,17	362 566,36
	-48 654 041,57	-16 060 481,54	-48 537 938,22	-19 652 918,17
Resultat finans.- och invest.verksamhet	-16 073 624,41	39 007 256,24	-15 535 894,17	33 200 617,22

Överföringar, fondkapital	12 898 571,36	-23 043 913,01	10 893 536,65	-19 892 866,68
---------------------------	---------------	----------------	---------------	----------------

ALLMÄNNA UNDERSTÖD OCH DONATIONER

Övriga donationer och understöd	123 540,03	127 443,05	123 540,03	127 443,05
Insamlingar	0,00	155,26	0,00	155,26
Donationer för fondering	0,00	439,61	0,00	439,61
	123 540,03	128 037,92	123 540,03	128 037,92
Resultat före minoritetsandelar	-12 492 006,33	6 843 911,47	-13 711 924,33	5 693 612,82

Minoritetsandelar	41 312,54	3 876,63		0,00
Räkenskapsperiodens resultat	-12 450 693,79	6 847 788,10	-13 711 924,33	5 693 612,82

BERÄKNING AV DISPONIBELT RESULTAT:

Fondering av realisationsvinster/förluster	-695 639,86	-2 697 100,15	-695 630,31	-2 432 774,33
Fondering av nedvärderingar/återföringar	15 065 938,68	-1 822 232,64	14 802 378,88	-1 805 851,08
Fondering av donationer till minnesfonder	0,00	-439,61	0,00	-439,61
Räkenskapsperiodens disponibla resultat	1 919 605,03	2 328 015,70	394 824,24	1 454 547,80

BALANSRÄKNING

	koncern 31.12 2022	koncern 31.12 2021	moder 31.12 2022	moder 31.12 2021
A K T I V A				
BESTÄENDE AKTIVA				
Immateriella tillgångar				
Immateriella rättigheter	23 724,32	31 405,16	0,00	0,00
Övriga utgifter med lång verkningstid	245 344,66	258 604,66	217 965,66	224 264,66
	269 068,98	290 009,82	217 965,66	224 264,66
Materiella tillgångar				
Mark- och vattenområden	17 577 594,48	17 588 238,14	3 454 416,66	3 465 060,32
Byggnader och konstruktioner	119 809 033,33	123 965 937,68	23 473 074,19	30 818 128,66
Maskiner och inventarier	4 620 858,60	4 730 990,10	22 320,00	29 760,00
Övriga materiella tillgångar	81 253,32	81 253,32	0,00	0,00
Förskottsbetalningar och pågående nyanlägg	3 226 344,78	400 105,51	0,00	0,00
	145 315 084,51	146 766 524,75	26 949 810,85	34 312 948,98
Placeringar				
Andelar i närstående bolag	0,00	0,00	58 531 197,03	54 824 866,47
Övriga aktier och andelar	69 349 059,62	81 019 685,03	59 428 060,27	71 135 593,78
Fordringar hos närstående organisationer	0,00	0,00	13 049 727,42	10 507 000,00
Övriga fordringar	930 000,00	930 000,00	930 000,00	930 000,00
	70 279 059,62	81 949 685,03	131 938 984,72	137 397 460,25
	215 863 213,11	229 006 219,60	159 106 761,23	171 934 673,89
RÖRLIGA AKTIVA				
Omsättningstillgångar				
Färdiga produkter / varor	55 584,97	57 599,17	0,00	0,00
	55 584,97	57 599,17	0,00	0,00
Kortfristiga fordringar				
Kundfordringar	6 696 719,78	5 885 484,17	530 843,39	851 418,30
Fordringar hos närstående organisationer	0,00	0,00	1 200 000,00	100 000,00
Övriga fordringar	973 253,91	625 791,35	182 125,32	154 916,47
Resultatregleringar	483 534,52	530 960,88	283 862,45	381 491,99
	8 153 508,21	7 042 236,40	2 196 831,16	1 487 826,76
Bankdepositioner	0,00	100 000,00	0,00	0,00
Kassa och bank	8 655 027,11	7 986 340,80	2 331 628,33	2 833 357,97
	8 655 027,11	8 086 340,80	2 331 628,33	2 833 357,97
	16 808 535,32	15 128 577,20	4 528 459,49	4 321 184,73
MINNESFONDER	232 727 333,40	244 192 395,97	163 635 220,72	176 255 858,62
FONDER MED EGEN TÄCKNING				
Mark och vattenområden	0,00	0,00	0,00	0,00
Byggnader och konstruktioner	180 956,07	188 495,91	0,00	0,00
Placeringar	273 077 635,08	287 904 564,21	227 981 037,20	240 187 343,53
Interna fordringar, Samfundet	0,00	0,00	61 616,09	80 354,17
Fordringar på koncernbolag	0,00	0,00	8 000 000,00	8 000 000,00
Resultatregleringar	745 427,30	293 443,53	667 295,63	254 737,30
Övriga fordringar	1 066,76	2 229,08	5 500,00	5 500,00
Kassa och bank	5 836 164,33	4 341 365,58	4 089 325,51	3 228 307,76
FONDER MED EGEN TÄCKNING	279 841 249,54	292 730 098,31	240 804 774,43	251 756 242,76
	512 568 582,94	536 922 494,28	404 439 995,15	428 012 101,38

	koncern 31.12 2022	koncern 31.12 2021	moder 31.12 2022	moder 31.12 2021
P A S S I V A				
EGET KAPITAL				
Minnesfonder	87 928 508,50	87 928 508,50	87 928 508,50	87 928 508,50
Övrigt bundet kapital	961 501,08	961 501,08	0,00	0,00
Resultat tidigare räkenskapsperioder	96 153 721,99	89 305 933,89	79 837 030,45	74 143 417,63
Koncernreserv	0,00	0,00	0,00	0,00
Kapital inklusive minnesfonder	185 043 731,57	178 195 943,47	167 765 538,95	162 071 926,13
Räkenskapsperiodens resultat	-12 450 693,79	6 847 788,10	-13 711 924,33	5 693 612,82
	172 593 037,78	185 043 731,57	154 053 614,62	167 765 538,95
MINORITETSADEL				
Minoritetsandel	34 668 724,61	34 707 821,08	0,00	0,00
FRÄMMANDE KAPITAL				
Långfristigt främmande kapital				
Skulder till kreditinstitut	2 162 158,92	2 212 978,44	1 505 316,00	1 522 498,00
Övriga långfristiga skulder	0,00	350 000,00	0,00	0,00
	2 162 158,92	2 562 978,44	1 505 316,00	1 522 498,00
Kortfristigt främmande kapital				
Skulder till kreditinstitut	50 816,00	53 028,07	17 178,00	17 174,00
Latent skatteskuld	50 933,53	50 933,53	0,00	0,00
Erhållna förskott	285 088,62	331 171,88	0,00	0,00
Skulder till leverantörer	2 608 996,95	2 345 105,67	1 230 097,67	1 163 932,87
Skulder till närstående bolag	0,00	0,00	755 402,14	3 715,78
Övriga skulder	1 640 581,18	1 348 141,07	861 889,60	574 668,35
Interna skulder, Fonder med egen täckning	0,00	0,00	61 616,09	80 354,17
Resultatregleringar	12 450 407,52	11 618 199,23	5 150 106,60	5 127 976,50
	17 086 823,80	15 746 579,45	8 076 290,10	6 967 821,67
	19 248 982,72	18 309 557,89	9 581 606,10	8 490 319,67
MINNESFONDER	226 510 745,11	238 061 110,54	163 635 220,72	176 255 858,62
FONDER MED EGEN TÄCKNING				
Bundet kapital	135 634 891,90	143 704 214,58	97 149 050,56	103 047 638,60
Donationsfond	89 806 117,52	97 410 594,37	89 806 117,52	97 410 594,37
Reservfond	15 442 507,27	14 764 600,73	15 442 507,27	14 764 600,73
Fondernas disponibla medel	40 690 759,16	38 593 437,53	32 095 450,78	30 162 989,08
Eget kapital	281 574 275,85	294 472 847,21	234 493 126,13	245 385 822,78
Externa skulder	159 645,18	50 351,23	146 690,69	45 466,00
Resultatregleringar	641 306,18	364 647,94	641 041,68	364 647,94
I och J Polin understöd för följande år	3 682 610,62	3 973 537,36	5 523 915,93	5 960 306,04
FONDER MED EGEN TÄCKNING	286 057 837,83	298 861 383,74	240 804 774,43	251 756 242,76
	512 568 582,94	536 922 494,28	404 439 995,15	428 012 101,38

Finansieringsanalys

1. Folkhälsan exklusive fonder med egen täckning, 1.000 euro

	koncern		koncern		moder		moder	
	1-12/2022	1-12/2021	1-12/2022	1-12/2021	1-12/2022	1-12/2021	1-12/2022	1-12/2021
	T euro	T euro	T euro	T euro	T euro	T euro	T euro	T euro
A Kassaströmsbidrag från verksamheten								
Ordinarie och fin.- och invest.verksamheten, redovisat resultat	-19 256	17	-17 555	2 404				
Avskrivningar på anläggningstillgångar	1 617	1 918	805	809				
Nedvärdering på anläggningstillgångar	15 110	41	14 802	35				
Värdeåterföringar på anläggningstillgångar och placeringar	-1	-1 830	0	-1 805				
Förändring av avsättningar/Minoritetens andel	41	4	0	0				
Allmänna donationer och understöd, redovisat resultat	124	128	124	128				
Nettobidrag från fonder med egen täckning	6 680	6 233	3 720	3 161				
Andelar av vinst/förlust från intressebolag	-389	53	0	0				
Ökning (-)/ minskning (+) av omsättningstillgångar	2	31	0	0				
Ökning(-)/ minskning (+) av kortfristiga fordringar	-1 111	-1 132	391	-366				
Ökning (+) /minskning (-) av kortfristiga skulder	1 340	795	1 108	730				
Verksamhetens kassaströmsbidrag (A)	4 157	6 258	3 395	5 097				
B Investeringarnas kassaströmsbidrag								
Immateriella tillgångar, nettoökning	-2	-34	0	0				
Reparationer och grundförbättringar, verksamhetsfastigheter	-3 237	-1 225	6	-34				
Köp/försäljning av fastigheter	-7 269	-4 207	11	-1 003				
Köp/försäljning av maskiner och inventarier	-252	-491	0	0				
Nettokassaflöde från immateriella och materiella tillgångar	-10 760	-5 957	16	-1 037				
Andelar i närstående bolag	0	0	-7 698	-3 139				
Fastighets- och bostadsaktier	43	32	43	85				
Förändring av långfristiga fordringar, närstående organisationer	0	0	-2 543	-1 080				
Förändring av kortfristiga fordringar, närstående organisationer	0	0	-1 100	0				
Nettoförändring av aktier och andelar	7 491	-2 147	7 402	-2 132				
Nettokassaflöde från placeringar	7 534	-2 115	-3 896	-6 266				
Investeringarnas kassaströmsbidrag (B)	-3 227	-8 072	-3 879	-7 303				
C Finansieringens kassaströmsbidrag								
Förändring av minoritetsandelar	39	0	0	0				
Förändring av långfristiga skulder	-350	1 756	0	1 531				
Återbetalning av lån till kreditinstitut	-51	-42	-17	-9				
Finansieringens kassaströmsbidrag (C)	-362	1 714	-17	1 522				
D Förändring av likvida medel (A+B+C)	569	-100	-502	-683				
Likvida medel 1.1.	8 086	8 186	2 833	3 516				
Likvida medel 31.12.	8 655	8 086	2 332	2 833				
	569	-100	-502	-683				

Finansieringsanalys

2. Fonder med egen täckning, 1.000 euro

	koncern		koncern		moder		moder	
	1-12/2022	1-12/2021	1-12/2022	1-12/2021	1-12/2022	1-12/2021	1-12/2022	1-12/2021
	T euro	T euro	T euro	T euro	T euro	T euro	T euro	T euro
Räntor, dividender och hyror	21 958	20 464	17 755	16 912				
Utbetalda understöd	-15 012	-14 484	-11 548	-10 933				
Placeringar	-3 544	-3 198	-3 952	-3 096				
Övriga	-1 968	-1 532	-1 455	-1 261				
Erhållen donation	62	202	62	202				
Förändring av likvida medel	1 495	1 453	861	1 824				
Likvida medel 1.1.	4 341	2 889	3 228	1 404				
Likvida medel 31.12.	5 836	4 341	4 089	3 228				
	1 495	1 453	861	1 824				

1 ANVÄNDA BOKSLUTSPRINCIPER**Koncernbokslutets omfattning och principer**

Följande juridiska enheter ingår i koncernbokslutet:

Samfundet Folkhälsan i svenska Finland r.f. (moderbolag), Folkhälsan Vålfärd Ab, Folkhälsan Utbildning Ab, Folkhälsans Allaktivitetshus på Åland Ab, Folkhälsans Fastigheter Ab, Folkhälsans forskningsstiftelse Sr, Stiftelsen Breidablick Sommarhem för skolbarn sr, Stiftelsen Silviahemmet r.s., Fastighets Ab Folkhälsanhuset i Brunakärr, Folkhälsans Utbildningsfastigheter Ab, Servicehuset i Kottby Ab, Bab Folkhälsan Seniora i Ekenäs, Bab Folkhälsanhuset i Mariehamn, Fab Smedsby Gärd, Bab Folkhälsanhuset i Vanda, Bab Folkhälsanhuset i Esbo, Bab Folkhälsanhuset i Pargas, Folkhälsanhusets Parkering Ab, Seniorförsäljning Ab, Bab Folkhälsanhuset i Närpes, Bab Emeliehemmet i Karleby, Kiinteistö Oy Espoon Koivurinne samt Fab Practicum.

Koncernens interna affärstransaktioner, fordringar och skulder samt ägoandelar har eliminerats.

Svenska Framtidsskolan i Helsingforsregionen Ab (44,958%) ingår som intressebolag i koncernbokslutet.

Bokföringsprinciper och värdering av tillgångar

Bokslutet för 2022 är uppgjort enligt bokföringslagens stadganden, vilket innebär att verksamhetens intäkter och kostnader redovisas periodiserade enligt prestationsprincipen. Bokslutet har vad värderingsprinciper gäller uppgjorts enligt samma principer som tidigare.

I enlighet med principen för föregående år har i den officiella resultaträkningen alla interna intäkter och kostnader eliminerats.

Ordinarie verksamheten har i resultaträkningen noterats på en totalnivå. I förtydligande syfte har en sammanställning över verksamhetsområdena inom koncernen Folkhälsan gjorts, varom redovisas i not 2.

I enlighet med principen från tidigare år bokförs realisationsvinster och -förluster från försäljning av minnesfondernas värdepapper direkt i resultaträkningen och medför således en resultatpåverkan. Därtill bokförs även understöden ur fonder med egen täckning till Samfundets dotterbolag direkt som ett understöd ur fonden.

Tillgångarna redovisas enligt anskaffningsutgifterna.

Byggnader och därtillhörande saneringar avskrivs lineärt på 50 år.

Aktiveringar inom gruppen övriga utgifter med lång verkningstid avskrivs lineärt på 5 år. Till den del aktiveringen härstammar från en verksamhetsfastighet avskrivs aktiveringen lineärt på 50 år.

Maskiner och inventarier avskrivs lineärt på 5 år.

I enlighet med tidigare års principer, har på de under år 2022 aktiverade anskaffningarna inga avskrivningar gjorts.

Dotterbolagen i form av aktiebolag följer främst näringssskattelagens stadganden om avskrivningstider.

Bokföringslagens bestämmelser i enlighet med IFRS 9 § har föranlett användningen av vissa bokslutsprinciper.

Den väsentligaste är hanteringen av placeringarna. De årliga ökningarna och minskningarna av marknadsvärdet jämfört med anskaffningsvärdet bokförs som en nedvärdering resp. uppvärdering i resultaträkningen.

Bokföringsprincipen har föranlett att i bokslutet tillämpas bokföringslagens huvudregel som stipulerar bokning till anskaffningsvärde.

Placeringarna uppgår nu i balansräkningen till sitt historiska anskaffningsvärde eller för år 2022 till ett lägre marknadsvärde på bokslutsdagen. En specifikation av marknadsvärdet per tillgångsslag visas i noterna. Bokföringsprincipen har medfört att en nedvärdering av samtliga aktier vars bokföringsvärde överstiger marknadsvärdet gjorts med resultat effekt i resultaträkningen för år 2022 i likhet med år 2021.

Också i årets bokslut har Inez och Julius Polins fond tagits med som en del av Samfundets Folkhälsan bokslut, detta efter att fondens status undersökts och konstaterats vara ett rättssubjekt utan självständig status.

Enligt fondens reglemente skall fondens räkenskaper skötas av Samfundet Folkhälsan, vilket också hittills varit fallet.

Fondens resultaträkning och balansräkning för 2022 ingår i Samfundet Folkhälsans resultaträkning och balansräkning.

Då understödet som Samfundet Folkhälsan erhåller av Inez och Julius Polins fond bokas som kostnad och skuld i fonden enligt prestationsprincipen, men bokas i Samfundet det är det erhållits, har understödet i koncernen tillagts som intäkt och fordran i moderbolaget för att kunna elimineras i koncernbokslutet. Det understöd som moderbolaget har som intäkt i sin bokföring har i koncernen förts till tidigare räkenskapsperioder resultat.

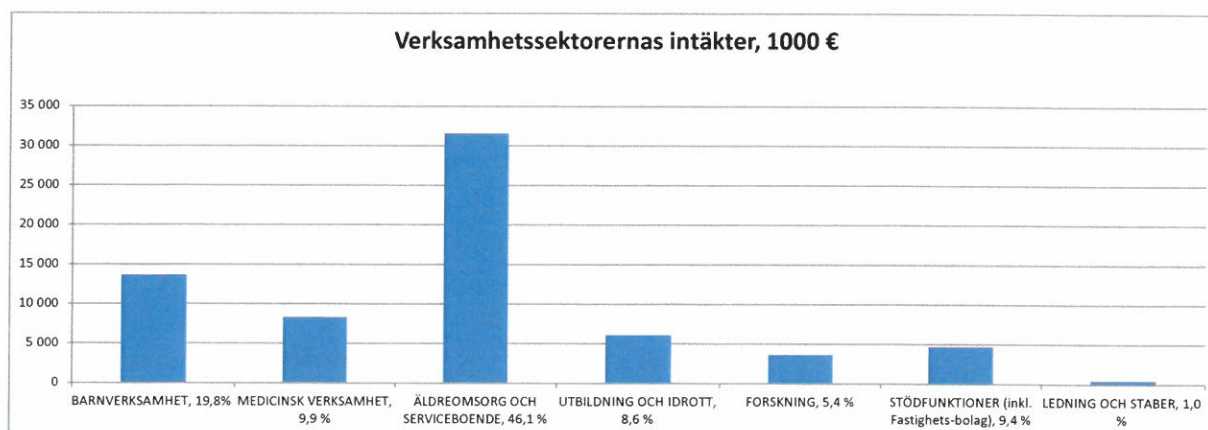
Från och med år 2021 visas alla Samfundet Folkhälsans fastighetersinkomster bland finansierings- och investeringsverksamhetens intäkter och kostnader i resultaträkningen. Under tidigare räkenskapsår har de verksamhetsrelaterade fastigheternas inkomst visats bland ordinarie verksamhetens intäkter och kostnader i resultaträkningen.

2 VERKSAMHETSSEKTORERNAS RESULTAT

Nedan en specifikation över koncernens resultat sektorvis. Eftersom modersamfundet endast består av forskning, stödfunktioner och ledning och stabsfunktioner visas inte dess resultat separat. Uppgifterna per verksamhet är efter koncernelimineringar.

	koncern 2022 T euro	koncern 2021 T euro	Förändring 2021 - 2022 i %	Förändring 2021 - 2022 i T €
ORDINARIE VERKSAMHET				
BARNVERKSAMHET				
Intäkter				
Intäkter från serviceverksamhet	12 127	11 613	4,4 %	514
Understöd och donationer	1 470	1 244	18,2 %	226
Övriga intäkter	62	6	922,7 %	56
	13 659	12 863	6,2 %	796
Kostnader				
Personalkostnader	9 097	9 009	1,0 %	88
Övriga kostnader	2 104	2 119	-0,7 %	-16
	-11 200	-11 128	0,6 %	-72
	2 458	1 735	41,7 %	724
MEDICINSK VERKSAMHET				
Intäkter				
Intäkter från serviceverksamhet	7 795	7 286	7,0 %	509
Understöd och donationer	537	392	37,0 %	145
Övriga intäkter	0	71	-99,8 %	-71
	8 331	7 748	7,5 %	583
Kostnader				
Personalkostnader	5 786	5 592	3,5 %	194
Övriga kostnader	538	872	-38,3 %	-334
	-6 324	-6 464	-2,2 %	140
	2 007	1 284	56,3 %	723

	koncern 2022 T euro	koncern 2021 T euro	Förändring 2021 - 2022 i %	Förändring 2021 - 2022 i T €
ÄLDREOMSORG OCH SERVICEBOENDE				
Intäkter				
Intäkter från serviceverksamhet	31 043	30 486	1,8 %	557
Understöd och donationer	516	611	-15,4 %	-94
Övriga intäkter	19	79	-76,1 %	-60
	31 578	31 175	1,3 %	403
Kostnader				
Personalkostnader	21 031	20 425	3,0 %	606
Övriga kostnader	3 015	2 984	1,0 %	31
	-24 046	-23 410	2,7 %	-637
	7 532	7 765	-3,0 %	-233
UTBILDNING OCH IDROTT				
Intäkter				
Intäkter från serviceverksamhet	5 834	5 454	7,0 %	380
Understöd och donationer	223	298	-25,0 %	-75
Övriga intäkter	26	25	4,7 %	1
	6 083	5 777	5,3 %	306
Kostnader				
Personalkostnader	2 686	2 450	9,6 %	236
Övriga kostnader	1 600	1 377	16,2 %	223
	-4 286	-3 827	12,0 %	-459
	1 797	1 950	-7,9 %	-153
FORSKNING				
Intäkter				
Understöd och donationer	3 628	3 630	-0,1 %	-2
Övriga intäkter	6	2	292,0 %	4
	3 634	3 632	0,1 %	3
Kostnader				
Personalkostnader	5 960	5 753	3,6 %	207
Övriga kostnader	1 704	2 115	-19,4 %	-411
	-7 664	-7 868	-2,6 %	204
	-4 030	-4 236	-4,9 %	207
STÖDFUNKTIONER (inklusive Fastighetsbolag)				
Intäkter				
Intäkter från serviceverksamhet	3 389	2 848	19,0 %	541
Hyror och arrenden	1 254	1 540	-18,6 %	-286
Övriga intäkter	39	14	174,0 %	24
	4 681	4 402	6,4 %	280
Kostnader				
Personalkostnader	4 365	4 139	5,5 %	226
Övriga kostnader	10 432	9 902	5,4 %	530
	-14 797	-14 041	5,4 %	-756
	-10 116	-9 639	4,9 %	-476
LEDNING OCH STABER				
Intäkter				
Intäkter från serviceverksamhet	450	415	8,4 %	35
Understöd och donationer	0	31	-100,0 %	-31
Övriga intäkter	4	48	-91,9 %	-44
	454	493	-8,1 %	-40
Kostnader				
Personalkostnader	6 083	5 925	2,7 %	158
Övriga kostnader	3 460	2 675	29,4 %	785
	-9 543	-8 600	11,0 %	-943
	-9 089	-8 106	-12,1 %	-983
Verksamhetens resultat	-9 440	-9 247	-2,1 %	-193



3 NÄRSTÄNDE SAMMANSLUTNINGAR

3.1. AKTIEBOLAG DÄR MODERSAMFUNDET HAR AKTIEMAJORITET

3.1.1. Ägarandelar	2022	2021	2022	2021
	Ägarandel	Ägarandel	Bokf.värde (T euro)	Bokf.värde (T euro)
Folkhälsan Valfärd Ab	100 %	100 %	1 483	1 483
Folkhälsans Allaktivitetshus på Åland Ab	100 %	100 %	8	8
Folkhälsans Utbildning Ab***	100 %	100 %	2 298	3 479
Fastighets Ab Ulfberg**	0 %	0 %	0	0
Bab Folkhälsanhuset i Esbo	54,51 %	54,51 %	10 729	10 729
Bostads Ab Folkhälsan Seniora i Ekenäs	58,59 %	58,59 %	1 962	1 962
Bab Folkhälsanhuset i Pargas	61,1 %	61,1 %	3 300	7 291
Folkhälsans Fastighets Ab Smedsby Gärd	67,18 %	67,18 %	3 230	3 228
Fastighets Ab Folkhälsanhuset i Vanda	69 %	69 %	7 309	7 309
Fastighets Ab Folkhälsanhuset i Brunakärr	77,11 %	77,11 %	5 676	5 676
Folkhälsanhusets Parkering Ab (i Vasa)	51,35 %	51,35 %	264	264
Bab Folkhälsanhuset i Närpes	65,32 %	65,32 %	2 905	2 905
Fastighets Ab Practicum	100 %	100 %	3 900	3 900
Seniorförsäljning Ab	100 %	100 %	23	23
Kiinteistö Oy Espoon Koivurinne	100 %	100 %	3 884	3 468
Bab Emeliehemmet i Karleby	100 %	100 %	3 073	3 073
Folkhälsans Fastigheter Ab	100 %	100 %	25	25
Folkhälsans Utbildningsfastigheter Ab***	100 %		1 181	
Servicehuset i Kottby Ab	100 %		7 280	
			58 531	54 824

Bab Folkhälsanhuset i Mariehamn*	61,27 %	61,27 %	6 019	6 019
----------------------------------	---------	---------	-------	-------

* ägs av FH Allaktivitetshus på Åland Ab

** avyttrats 31.12.2021

*** partiell delning 31.12.2022

3.1.2. Kort om samfunden

	2022	2021	2022	2021
	Omsättning T euro	Omsättning T euro	Resultat T euro	Resultat T euro
Folkhälsan Valfärd Ab	52 594	51 076	0	-615
Folkhälsans Allaktivitetshus på Åland Ab	2 219	2 036	-257	-142
Folkhälsans Utbildning Ab	5 944	5 557	-465	-253
Folkhälsans forskningsstiftelse sr	522	529	-444	376
Stiftelsen Silviahemmet sr	160	139	-23	-5
Stiftelsen Breidablick Sommarhem för skolbarn sr	97	132	21	3
Fastighets Ab Ulfberg**		105		-9
Bostads Ab Folkhälsanhuset i Esbo	549	531	-8	-18
Bostads Ab Folkhälsan Seniora i Ekenäs	106	98	-20	-4
Bostads Ab Folkhälsanhuset i Pargas	281	273	-3	13
Folkhälsans Fastighets Ab Smedsby Gärd	244	244	6	5
Bostads Ab Folkhälsanhuset i Vanda	332	323	-11	0
Fastighets Ab Folkhälsanhuset i Brunakärr	741	954	-105	0
Bostads Ab Folkhälsanhuset i Mariehamn *	295	260	1	1
Fastighets Ab Folkhälsanhusets Parkering	87	101	-4	10
Bostads Ab Folkhälsanhuset i Närpes	84	88	-3	-17
Fastighets Ab Practicum	899	812	0	0
Seniorförsäljning Ab	0	0	-4	-13
Folkhälsans Fastigheter Ab	1 176	763	-132	-190
Bostads Ab Emeliehemmet i Karleby	222	235	0	2
Kiinteistö Oy Espoon Koivurinne	177	43	-17	17
Folkhälsans Utbildningsfastigheter Ab***	0		0	
Servicehuset i Kottby Ab	34		0	
	66 761	64 299	-1 469	-840

* ägs av FH Allaktivitetshus på Åland Ab

** Fastighets Ab Ulfbergs resultat har tagits med fram till avyttringstidpunkten

*** partiell delning 31.12.2022

3.2. ÖVRIGA NÄRSTÄNDE SAMMANSLUTNINGAR INGÅR INTE I KONCERNEN P.G.A. ATT BESTÄMMANDERÄTT INTE FINNS

Svenska Semesterförbundet i Finland r.f.	Fastighets Ab Svenska Gården i Hyvinge (26,42 %)
Folkhälsans Förbund r.f.	Asunto Oy Porvoon Toffee (22,68 %)
Fastighetsaktiebolaget Norrvalla (50%)	Asunto Oy Topeliuksenkatu 33 (35,21 %)
Bostads Ab Folkhälsanhuset Wasa (37,65 %)	Bostads Ab Majstrandsgården i Helsingfors (38,88 %)
Svenska Framtidsskolan i Helsingforsregionen Ab (44,958 %)	Bostads Ab Ekenäs Prästängsgatan 14 A As Oy (29,03%)
Fastighets Ab Svenska Gården i Lahtis (33,33 %)	

4 PERSONALUPPGIFTER

	koncern	koncern	moder	moder
Personalantal	2022	2021	2022	2021
Personalantalet har i medeltal under året varit följande:	1277	1234	207	193
	1277	1214	207	193
Personalkostnader	2022 (T euro)	2021 (T euro)	2022 (T euro)	2021 (T euro)
Löner	44 113	42 541	7 320	7 001
Pensionskostnader	7 547	7 387	1 181	1 228
Övriga lönebikostnader	1 699	1 636	258	270
Övriga personalkostnader	1 698	1 767	615	503
Totalt	55 058	53 331	9 374	9 002
Stipendiater	2022	2021	2022	2021
Antal anställda stipendiater inom forskningsverksamhet	3	13	3	13
Utbetalt stipendiebelopp (T euro)	57	149	57	149

Styrelse och förvaltningsorgan

Enligt beslutet från Samfundet Folkhälsan i svenska Finland r.f. höstmöte 14.12.2021 infördes arvoden för år 2022 framåt för styrelsen samt storleken på dessa enligt följande:

- Samfundets ordförande får ett årsarvode om 13 500€
- Samfundets viceordförande får ett årsarvode om 4 500€
- Samfundets skattmästare får ett årsarvode om 4 500€
- Samfundets övriga styrelsemedlemmar får ett årsarvode om 1 500€
- I de fall en personlig suppleant deltar i Samfundets styrelsemöte erhåller hen 200€ per möte.

Nedan en specifikation av de löner inkl. naturaförmåner och arvoden som erlaggts till personer i föreningens och dess närkrets förvaltningsorgan.

Personantal	koncern	koncern	moder	moder
	2022	2021	2022	2021
Styrelse	14	14	14	14
VD	5	4	0	0
Totalt (antal personer)	19	18	14	14
	koncern	koncern	moder	moder
	2022 (T euro)	2021 (T euro)	2022 (T euro)	2021 (T euro)
Styrelse	39	0	39	0
Totalt	39	0	39	0
	koncern 2022	koncern 2021	moder 2022	moder 2021
	(T euro/mån.)	(T euro/mån.)	(T euro/mån.)	(T euro/mån.)
VD	46	45	0	0
Totalt	46	45	0	0

Till styrelsemedlemmar i koncernens dotterbolag erläggs inget separat arvode. Styrelsemedlemmar i dotterbolag som är i ett arbetsförhållande eller innehar en post som verkställande direktör inom koncernen lyfter sedvanlig lön enligt deras arbetsavtal eller VD-avtal, när de deltar i styrelsearbetet.

5 ANLÄGGNINGSTILLGÅNGAR

Avskrivningarna har år 2022 gjorts enligt följande plan:

Övriga utgifter med lång verkningstid

Övriga utgifter med lång verkn.tid 5 år lineär avskrivning på grundsänering av aktielägenheter

Övriga utgifter med lång verkn.tid 50 år lineär avskrivning på grundsänering av aktielägenheter som nyttjas för Folkhälsans verksamhet

Fastigheter:

Egna fastigheter och därtillhörande

saneringar 50 år lineär avskrivning

Saneringar i aktielägenheter 5 år lineär avskrivning

Maskiner och inventarier:

Maskiner och inventarier 5 år lineär avskrivning

5.1. Anläggningstillgångar ingående i koncernen

	Immateriella rättigheter	Övriga utg. med lång verkningstid	Övriga utg. med lång verkningstid	Mark och vattenområden	Byggnader och konstruktioner	Maskiner och inventarier	Övriga mat. tillgångar	Materiella tillgångar tot.
Anskaffningsutgift 1.1.	31 405,16	258 604,66	290 009,82	17 588 238,14	124 154 433,59	4 752 797,89	481 358,83	146 976 828,45
Ökningar	0,00	2 300,00	2 300,00	0,00	7 662 549,30	251 773,55	2 866 239,27	10 780 562,12
Minskningar	0,00	0,00	0,00	10 643,66	12 077,60	0,00	0,00	22 721,26
Anskaffningsutgift 31.12.	31 405,16	260 904,66	292 309,82	17 577 594,48	131 804 905,29	5 004 571,44	3 347 598,10	157 734 669,31
Planavskrivningar under perioden	7 680,84	15 560,00	23 240,84	0,00	1 231 599,86	367 357,00	0,00	1 598 956,86
Nedskrivningar					10 583 316,03	0,00		10 583 316,03
Eliminering i koncernen	0,00	0,00	0,00	0,00	0,00	16 355,84	40 000,00	56 355,84
Bokföringsvärde 31.12.2022	23 724,32	245 344,66	269 068,98	17 577 594,48	119 989 989,40	4 620 858,60	3 347 598,10	145 496 040,58

Aktier i dotterbolags anskaffning 2013 och 2021, uppkommen goodwill aktiverad på jordområden i koncernen

Aktiverad goodwill på mark och vattenområden 1 651 477,48

Nedskrivning av dotterbolagsaktier 2022 har påförts byggnader och konstruktioner i koncernen

Nedskrivningar på byggnader och konstruktioner 3 991 461,24

En extern värdering av Samfundet Folkhälsan i svenska Finland r.f. ägda aktier i Bostads Ab Folkhälsanhuset i Pargas verkställdes under räkenskapsåret 2022. Aktiernas värdering uppgår till 3 300 000 euro +/- 500 000 euro. Nedskrivningar för aktier som ger besittningsrätt till verksamhetsutrymmen i fastigheten uppgår år 2022 till 3 991 461,24 euro.

5.2 Anläggningstillgångar ingående i modersamfundet

	Immateriella rättigheter	Övriga utg. med lång verkningstid	Övriga utg. med lång verkningstid	Mark och vattenområden	Byggnader och konstruktioner	Maskiner och inventarier	Övriga mat. tillgångar	Materiella tillgångar tot.
Anskaffningsutgift 1.1.	0,00	224 264,66	224 264,66	3 465 060,32	30 818 128,66	29 760,00	0,00	34 312 948,98
Ökningar	0,00	0,00	0,00	0,00	5 989,39	0,00	0,00	5 989,39
Minskningar	0,00	0,00	0,00	10 643,66	11 739,70	0,00	0,00	22 383,36
Anskaffningsutgift 31.12.	0,00	224 264,66	224 264,66	3 454 416,66	30 812 378,35	29 760,00	0,00	34 296 555,01
Planavskrivningar under perioden	0,00	6 299,00	6 299,00	0,00	791 213,42	7 440,00	0,00	798 653,42
Nedskrivningar	0,00	0,00	0,00	0,00	6 548 090,74	0,00	0,00	6 548 090,74
Bokföringsvärde 31.12.2022	0,00	217 965,66	217 965,66	3 454 416,66	23 473 074,19	22 320,00	0,00	26 949 810,85

En extern värdering av fastigheterna vid Östanlid, Jakobstad, verkställdes under räkenskapsåret 2022. Fastigheternas värdering uppgår till 4 000 000 euro +/- 800 000 euro. Den oavskrivna anskaffningsutgiften för mark- och vattenområden vid fastigheterna uppgick 31.12.2022 till 336 545,19 euro och för byggnaderna till 10 211 545,55 euro. Nedskrivningar för byggnaderna vid fastigheterna uppgår år 2022 till 6 548 090,74 euro.

6 SPECIFIKATION ÖVER PLACERINGAR

6.1 MINNESFONDER (T euro)

6.1.1. Modersamfundets minnesfonder

6.1.1.1. Minnesfonder

Minnesfonderna i Samfundet Folkhälsan i Svenska Finland r.f. uppgår till totalt 68 st. Dessa är som följer:

Amanda fonden, Andersson Hjördis och Berndt, Armfelt N., Aschan Ingeborg Astrid, Björkman A., Björkman Ingrid, Brommels Jarl, Bång Anna, Edgren Rakel, Engblom Tyne, Federley Harry, Fond för faderlösa barn, Forsell Carl, Frentz M. och G., Furuhielm syskonen O. och V., Grönblom G. och E., Gustafs Dorrit, Hagfors Elisabeth, Hammarén Ellen, Heinrichus Gustav, Heitmann I., Hellberg Helle, Hertz Eva, Hjelts A. och T., Holmberg Vaudnee Eugenie, Höckert Anna-Lisa och Hasselström Isa: "fond för barnens välfärd", Högstrom Huldine, Ingman Mildred och Åke: "fond för barnavård", Jubileumsfonden, Kjällerfeldt Anna, Kortman W., Krooks O. och K-J., Kuitinen-Haga Kerttu, Lagerborg V., Lax Ester, Lindell Helmer, Lindqvist Elvi, Lövegren Elis, Mattson Rainer och Astrid, Mattsson Margit Granqvist och Greta Agnete, Nordlund Anna, Nordström A. och D., Nymander L., E.J. Nyström, Olin A. och C-E., Paulig B., Pipping W., Polin Inez Folkhälsosfond, Salzman F., Sandlin Marita Viola, Schauman O. och B. räntemedels fond, Skippari F.J., Stenbäck S., Stone E.I. och Lihr E., Ström Ernst, Sumelius Ilma, Sundell Jack, Sundvik Odo, Svård Alma, Torén Lars, Uggeldahl Inez, Ullrich S. och H., Utskärsfonden, Wahlberg von C-F. och M., Westerberg C.B. samt ytterligare två donatorer som önskar vara anonyma. Ny fr.o.m 2020 är Ruth Doris Linnea Malmberg. Maj-Lis Falins donation omfattande fem fastigheter i Helsingfors Kallvik förvaltas bland minnesfonderna. I första hand skall fastigheterna användas för äldreboende och i andra hand skall medlen fonderas och användas inom äldreomsorg.

6.1.1.2 Placeringar

	moder bokf.värde 31.12.2022 T euro	moder markn.värde 31.12.2022 T euro	moder bokf.värde 31.12.2021 T euro	moder markn.värde 31.12.2021 T euro
Andelar i närstående bolag totalt	58 531	0	54 825	0
Bostadsaktier och fastighetsinnehav	11 503	0	11 546	0
Börsnoterade aktier	36 449	70 525	37 511	85 867
Andelar i placeringsfonder	15 444	19 157	21 783	27 615
Övriga onoterade aktier och andelar	1 100	2 770	1 101	2 451
Nedvärdering till markn.värde	-5 068		-805	
Övriga aktier och andelar totalt	59 428	92 453	71 136	115 933
	koncern bokf.värde 31.12.2022 T euro	koncern markn.värde 31.12.2022 T euro	koncern bokf.värde 31.12.2021 T euro	koncern markn.värde 31.12.2021 T euro
Bostadsaktier och fastighetsinnehav	10 770	0	10 898	0
Börsnoterade aktier	40 594	79 668	41 873	96 134
Andelar i placeringsfonder	19 152	23 348	25 627	32 407
Andelar i intresseföretag	1 070	0	681	0
Övriga onoterade aktier och andelar	2 831	2 770	2 832	2 451
Nedvärdering till markn.värde	-5 068		-891	
Övriga aktier och andelar totalt	69 349	105 787	81 020	130 991
	koncern 31.12.2022 T euro	koncern 31.12.2021 T euro	moder 31.12.2022 T euro	moder 31.12.2021 T euro
Fordringar på närstående organisationer				
Folkhälsans Allaktivitetshus på Åland Ab			5 327	5 327
Stiftelsen Silviahemmet			480	480
Folkhälsan Utbildning Ab			0	4700
Folkhälsans Utbildningsfastigheter Ab			7243	0
Långfristiga lånefordringar	0	0	13 050	10 507
Bab Emeliehemmet i Karleby			100	100
Folkhälsans Utbildningsfastigheter Ab			1 100	0
Kortfristiga lånefordringar	0	0	1 200	100
	koncern 31.12.2022	koncern 31.12.2021	moder 31.12.2022	moder 31.12.2021
Kortfristiga placeringar	0	100	0	0
Banktillgodohavanden	8 655	7 987	2 332	2 833
Kassa och banktillgodohavanden totalt	8 655	8 087	2 332	2 833

6.1.1.3. Kassa och banktillgodohavanden

Kortfristiga placeringar	0	100	0	0
Banktillgodohavanden	8 655	7 987	2 332	2 833
Kassa och banktillgodohavanden totalt	8 655	8 087	2 332	2 833

6.2. FONDER MED EGEN TÄCKNING

6.2.1. Modersamfundets fonder med egen täckning

6.2.1.1. Fonder med egen täckning

I Modersamfundet finns det sammanlagt 27 st fonder med egen täckning, av vilken en - fonden för särskilda ändamål - inbegriper 39 st fonder. Fonderna är som följer:

Fond

Inez och Julius Polins fond
Federley Håkan
Federleys (J och M) fond
Fh fond för barn- och ungdomar
Fonden för speciella ändamål *
Hultins (med råd Holger)minnesfond
Isakssons (PE)fond
Jansson Jan-Magnus
Johansson BH och E
Kjöllfeldt Clara Alines fond
Korkman B M
Mjöldroppens fond
Regionfonden **
** en sammanslagning av tre fonder (W. Schauman, U. Björklund samt Gullkronafonden)
Raseborgsfonden
Rothe Helga
Sarlin Lolan
Schaumans (O och B) ärftlighetsfond
Schaumans (O och B) Jakobstadsfond
Schaumans (O och B) släktfond
Schaumans (O och B) österbottniska jordbruksfond
Schadwoyn Birger
Souranders (M o W) fond
Stenberg J
Stift A souranders sommarkoloni
Winters (KF) understödsfond
Mats Brommels fond
Sprangers fond

* I fonden för särskilda ändamål ingår följande fonder:

7-mars fonden
Angervuori Ann-Lis
Björkstam Cecilia
Cavonius Eric och Doris
Dahl Hjördis
Daragan D
Donner Olly o Uno
Dugin Fanny och Mikael
Florin P U
Forsström G
Forsström H
Fredriksson; fastighet i Karis
Gardberg Maggie
Gillberg Henry
Haatanen Birger
Hedlund-Lund Valborg
Holm Elizur och Svante
Holmström H C
Kryander Maria
Kuosa Vally
Kurténs fond
Lindberg V
Lundberg M, I o B
Lönberg Lilly Linnéa
Meyer
Nyman Rut
Qvickström H
Renholm Nils o Anita (ny 2018)
Rosenqvist I
Rotkirch
Runeberg M
Selen G
Sjögren I
Söderström Nils
Uggla G D
Wikgren A och I
Wilhelmsson E
Åkerman B o M
Österman E

6.2.1.2. Placeringar i de självtäckande fonderna

Aktier och andelar	moder		moder	
	bokf.värde 31.12.2022	markn.värde 31.12.2022	bokf.värde 31.12.2021	markn.värde 31.12.2021
	T euro	T euro	T euro	T euro
Mark och vattenområde				
Börsnoterade aktier	87 516	212 817	91 013	247 566
Andelar i placeringsfonder	43 899	53 919	41 888	57 179
Onoterade aktier och andelar	10 282	0	6 766	0
Nedvärdering till markn.värde	-13 668	0	-6 672	0
	128 030	266 736	132 994	304 745

Inez och Julius Polins fond

Aktier och andelar	bokf.värde		markn.värde	
	31.12.2022	31.12.2021	31.12.2022	31.12.2021
	T euro	T euro	T euro	T euro
Börsnoterade aktier	86 258	144 982	87 529	169 737
Andelar i placeringsfonder	38 227	45 855	36 188	49 314
Bostadsaktier	891	0	891	0
Nedvärdering till markn.värde	-25 425	0	-17 415	0
	99 951	190 837	107 193	219 051

Placeringar totalt : självtäckande fonderna

	227 981	457 573	240 187	523 796
--	----------------	----------------	----------------	----------------

Moderbolaget

Aktier och andelar	koncern		koncern	
	bokf.värde 31.12.2022	markn.värde 31.12.2022	bokf.värde 31.12.2021	markn.värde 31.12.2021
	T euro	T euro	T euro	T euro
Börsnoterade aktier	207 618	436 228	214 790	507 793
Andelar i placeringsfonder	90 024	110 550	86 190	118 594
Onoterade aktier och andelar	14 528	0	11 011	0
Nedvärdering till markn.värde	-39 093	0	-24 087	0
Placeringar i de självtäckande fonderna i koncernen	273 078	546 777	287 905	626 387

6.2.1.3. Lånefordringar i de självtäckande fonderna

Inez och Julius Polins fond	koncern		I och J Polin	
	31.12.2022	31.12.2021	31.12.2022	31.12.2021
	T euro	T euro	T euro	T euro
Fordringar på koncernbolag				
Fab Practicum	0	0	8 000	8 000
Långfristiga lånefordringar	0	0	8 000	8 000

6.2.1.4. Kassa och banktillgodohavanden i de självtäckande fonderna

Självtäckande fonder	koncern		Självt.fonder	
	31.12.2022	31.12.2021	31.12.2022	31.12.2021
	T euro	T euro	T euro	T euro
Banktillgodohavanden	3 166	1 496	1 419	383
Inez och Julius Polins fond				
Banktillgodohavanden	2 670	2 845	2 670	2 845
Kassa och banktillgodohavanden totalt	5 836	4 341	4 089	3 228

Inez och Julius Polins fond	koncern		I och J Polin	
	31.12.2022	31.12.2021	31.12.2022	31.12.2021
	T euro	T euro	T euro	T euro
Intern skuld				
Understöd till Samfundet Folkhälsan	0	0	1 841	1 987
Skuld till Samfundet	0	0	1 841	1 987

7 SAMFUNDETS FORDRINGAR OCH SKULDER TILL NÄRLIGGANDE SAMMANSLUTNINGAR SAMT SJÄLVTÄCKANDE FONDER (T euro)

Fordringar	koncern		moder	
	2022	2021	2022	2021
	T euro	T euro	T euro	T euro
Fordringar				
Fordringar ingående i försäljningsfordringar	0	0	100	443
Övriga fordringar koncernbolag	0	0	0	26
	0	0	100	468
Skulder				
Skulder ingående i leverantörsskulder	0	0	191	139
Övriga skulder till koncernbolag	0	0	811	59
Skulder till fonder med egen täckning	0	0	62	80
	0	0	1 064	279

8 MINNESFONDER, Förändringar i eget kapital (T euro)

Kapital	koncern		moder	
	2022 T euro	2021 T euro	2022 T euro	2021 T euro
01.01.	87 929	87 929	87 929	87 929
Förändring av avskrivningsdifferens i Eget Kapital	0	0	0	0
Övriga bundna fonder i koncernen 01.01	962	962	0	0
Övriga bundna fonder i koncernen, ökning	0	0	0	0
Övrigt	0	0	0	0
Korrigerig i EK förts mot resultat tidigare år	0	0	0	0
31.12	88 890	88 890	87 929	87 929
Balanserat överskott från tidigare räkenskapsperioder				
01.01.	96 154	89 306	79 837	74 143
Korrig. understöd av Polins fond förts mot tidigare år	0	0	0	0
Korrigerig av understöd av Polin förts mot resultatet	0	0	0	0
Bundna fonder, visas i övrigt EK	0	0	0	0
Övriga förändringar, bl.a. försäljning av dotterbolag	0	0	0	0
Räkenskapsperiodens resultat	-12 451	6 848	-13 714	5 694
31.12	83 703	96 154	66 123	79 837
EGET KAPITAL	172 593	185 044	154 052	167 766

9 FONDER MED EGEN TÄCKNING, förändringar i eget kapital (T euro)

9.1 Förändringar i eget kapital	koncern		koncern	
	2022 T euro	2021 T euro	2022 T euro	2021 T euro
01.01.	294 473	271 064	245 386	225 371
Donationer för fondering	0	0	1	122
Realisationsvinster / - förluster	-2 114	13 382	-1 958	12 411
Fondering av årets donationer och reavinst	2 114	-13 382	1 957	-12 532
Stiftelsen Breidablick	0	365	0	0
Överföringar till fondkapitalet, netto	-12 899	23 044	-10 893	20 014
31.12.	281 574	294 473	234 493	245 386
9.2 Fördelning av eget kapital mellan bundet och disponibelt kapital				
	koncern		moder	
	2022 T euro	2021 T euro	2022 T euro	2021 T euro
Bundet	240 884	255 879	202 398	215 223
Disponibelt	40 691	38 593	32 095	30 163
31.12.	281 574	294 473	234 493	245 386

10 ANDEL AV ÄGARINTRESSEFÖRETAG

10.1 Andel av ägarintresseföretag	2022			2021		
	ägarandel (%)	(T euro) Eget Kapital	(T euro) Resultat	ägarandel (%)	(T euro) Eget Kapital	(T euro) Resultat
Fastighetsaktiebolaget Norrvalla	50,00	1362	-14	50,00	1375	-56
Fastighetsaktiebolaget Norrvalla är inte ett koncernbolag då koncernen innehar hälften av styrelseplatserna i bolaget och ordförande för styrelsen väljs turvis mellan de 2 ägandebolagens styrelsemedlemmar.						
Svenska Framtidsskolan i Helsingforsregionen Ab	44,96	2380	866	44,96	1514	-443
Bostads Ab Folkhälsanhuset Wasa	37,65	17104	-33	37,65	16718	-19
Fastighets Ab Svenska Gården i Lahtis	33,33	3346	-9	33,33	3356	-8
Fastighets Ab Svenska Gården i Hyvinge	26,42	2283	3	26,42	2280	10
Asunto Oy Porvoon Toffee	22,68	4806	0	22,68	4717	0
Asunto Oy Topeliuksenkatu 33	35,21	1415	-21	35,21	1413	-10
Bostads Ab Majstrandsgården i Helsingfors	38,88	2688	0	38,88	2583	0
Bostads Ab Ekenäs Prästängsgatan 14 A As Oy	29,03	1921	0	29,03	1921	-7

Ägarintresseföretagens uppgifter om resultat och eget kapital ovan baserar sig på de senaste uppgifter som erhållits vid tidpunkten för uppgörandet av bokslutet. Uppgifterna om resultat och eget kapital för den senaste räkenskapsperioden del kan avvika från de bokslutsuppgifter ägarintresseföretagen fastställer vid en senare tidpunkt.

11 FONDER MED EGEN TÄCKNING, Specifikation över bidrag och understöd (T euro)

11.1. Bidrag ur fonder till Folkhälsans verksamheter

	koncern 2022 T euro	koncern 2021 T euro	moder 2022 T euro	moder 2021 T euro
FOLKHÄLSO- OCH REGIONVERKSAMHET				
Mjölkdroppens fond	1 197	1 452	1 197	1 452
K. F. Winters understödsfond	1 232	1 312	1 232	1 312
Helga Rothes fond	608	859	608	859
M. och W. Souranders fond	881	870	881	870
Fonden för särskilda ändamål	501	531	501	531
Raseborgsfonden	90	90	90	90
Sprangers fond	86	95	86	95
Ingenjör John Stenbergs donationsfond	60	65	60	65
B M Korkmans fond	65	58	65	58
Regionfonden	55	60	55	60
B o E Johanssons fond	40	40	40	40
Folkhälsans fond för barn och ungdomsverksamhet	25	25	25	25
A. Souranders sommarkoloni	17	17	17	17
Birger Schadwoyns fond	125	115	125	115
Lolan Sarlins fond	15	19	15	19
Håkan Federleys fond	7	8	7	8
Apotekare Jarl A. och fru Margit Federleys fond	4	4	4	4
	5 007	5 619	5 007	5 619
MEDICINSK VERKSAMHET				
Fonden för särskilda ändamål	164	222	164	222
Clara Aline Kjällerfeldts testamentsfond	45	59	45	59
	209	281	209	281
FORSKNING				
Folkhälsans Forskningsstiftelse Sr	4 159	3 948	0	0
Fonden för särskilda ändamål (internt bokfört)	64	65	64	65
	4 223	4 013	64	65
ÖVRIG VERKSAMHET				
Uttag ur fonder				
Inez och Julius Polins fond (det år då Samfundet intäktsfört understödet)	1 987	1 634	1 987	1 634
Totala bidrag till Folkhälsans verksamhet	11 426	11 547	7 267	7 599

11.2. Bidrag och understöd till organisationer och privatpersoner

	2022 T euro	2021 T euro	2022 T euro	2021 T euro
Ossian och Betsy Schaumans släktfond	190	158	190	158
Schaumans jordbruksfond	75	75	75	75
Schaumans Jakobstadsfond	379	79	379	79
Fonden för särskilda ändamål	0	0	0	0
Professor Jan-Magnus Janssons fond	42	0	42	0
Understöd	686	312	686	312
Totala uttag från fonder med egen täckning	12 112	11 859	7 953	7 911
Eliminering i koncernen/internt överfört	4 812	4 678	369	370
Eliminering i koncernen/internt överfört				
Inez och Julius Polins fond enl. beräkningsår	1 841	1 987		
Uttag från fonder med egen täckning	7 300	7 181	7 584	7 541

12 ANSVARFÖRBINDELSER (T euro)**För lån ställda panter, värde:**

	koncern 2022(Teuro)	koncern 2021(Teuro)	moder 2022(Teuro)	moder 2021(Teuro)
Egna lån				
Inteckningar				
Nederhagen 4, Esbo	1 982	1 982	1 982	1 982
Fab FH-huset i Brunakärr	45	45	0	0
Värdepapper(Folkhälsans AAH på Åland)	6 019	6 019	0	0
	<u>8 046</u>	<u>8 046</u>	<u>1 982</u>	<u>1 982</u>
Övriga egna ansvarsförbindelser				
Tidsbundet hyresansvar				
För betalning under följande räkenskapsperiod	1 688	2 329	15	14
För betalning senare	6 258	6 315	680	649
	<u>7 946</u>	<u>8 644</u>	<u>695</u>	<u>663</u>
Leasingansvar förfaller under räkenskapsperioden	89	93	0	0
Leasingansvar förfaller senare	206	265	0	0
Totalt	<u>16 287</u>	<u>17 049</u>	<u>2 677</u>	<u>2 645</u>

Ansvarsförbindelser till förmån för företag inom samma koncern

Garantier givna till förmån för företag inom samma koncern

Värdepapper

Värdepapper (Moderbolaget givit som

säkerhet för bankgaranti Bab FH-huset i Närpes)

	1 083	1 212	1 083	1 212
Totalt	<u>1 083</u>	<u>1 212</u>	<u>1 083</u>	<u>1 212</u>

13 ÅTERBETALNINGANSVAR GÄLLANDE MERVÄRDESKATT

Föreningen har gjort ett avdrag uppgående till 427 080 € relaterade till de utrymmen som på Topeliusgatan 20 används för mervärdesskattepliktig verksamhet dvs. de utrymmen som dotterbolaget Folkhälsan Valfärd Ab hyr för restaurangverksamhet och dotterbolaget Folkhälsans Fastigheter Ab hyr för kongressverksamhet.

Föreningen bör justera detta avdrag under en 10-års justeringsperiod ifall användningen av utrymmena helt eller delvis ändras att inte omfatta mervärdesskattepliktig verksamhet eller om något ytterligare utrymme tas i bruk för mervärdesskattepliktig verksamhet.

Föreningen kan således bli skyldig att återbetala det avdragna beloppet för de år som återstår av 10-års justeringsperioden ifall de mervärdesskattepliktiga utrymmena före utgången av år 2024 inte längre används för mervärdesskattepliktig verksamhet. Vid utgången av räkenskapsperioden 31.12.2022 var återbetalningsansvaret 85 416 €.

14 REVISIONSARVODE (T euro)

	koncern 2022 (Teuro)	koncern 2021 (Teuro)	moder 2022 (Teuro)	moder 2021 (Teuro)
För revision kostnadsfört arvode	134	135	64	57
Bolagsrättslig konsultering	0	0	0	0
Övrig expertkonsultation	10	0	10	0
	<u>144</u>	<u>135</u>	<u>75</u>	<u>57</u>

SAMFUNDET FOLKHÄLSAN I SVENSKA FINLAND R.F.

FO-nummer 0213681-7

samt KONCERNEN FOLKHÄLSAN

BOKSLUT 2022

Helsingfors den 27 april 2023

Siv Sandberg
Ordförande

Tom Böhling
Viceordförande

Bengt Beijar

Eva Biaudet

Jennie Elfving

Helena Ewalds

Lisbeth Fagerström

Christel Gripenberg-Lerche

Nina Immonen

Riina Forsman

Marcus Rantala

Stefan Törnqvist

Kristian Wahlbeck

Thor-Björn Wik

Revisionsanteckning

Över slutförd revision har idag avgetts berättelse.

Helsingfors 28.4.2023

Eetu Anttonen
CGR

Fanny Johansson
CGR

SIGNATURES**ALLEKIRJOITUKSET****UNDERSKRIFTER****SIGNATURER****UNDERSKRIFTER**

This documents contains 32 pages before this page
Dokumentet inneholder 32 sider før denne siden

Tämä asiakirja sisältää 32 sivua ennen tätä sivua
Dette dokument inneholder 32 sider før denne side

Detta dokument innehåller 32 sidor före denna sida

LISBETH MARIA FAGERSTRÖM

baa793e6-f93b-41d0-9c9d-b2e7e124c48a - 2023-04-27 17:25:31 UTC +03:00
BankID / MobileID - ec91c8fd-966d-484f-83fe-36ae4bd129e4 - FI

STEFAN TÖRNQVIST

59066f6d-41e4-444b-9fca-18e537caa8dd - 2023-04-27 18:14:55 UTC +03:00
BankID / MobileID - 4c44dfcb-34b2-4852-be2a-f46421cc00e2 - FI

EVA BIAUDET

f251d8ab-2181-47ff-9c58-7e3aca2cdf4c - 2023-04-27 18:19:41 UTC +03:00
BankID / MobileID - e659ac76-294c-4ce0-b46d-b68e39ca6a87 - FI

KRISTIAN LEO RAGNAR WAHLBECK

56a9798b-4162-4c3f-9c72-fbe3ad28abf6 - 2023-04-27 18:26:00 UTC +03:00
BankID / MobileID - fdadbfcf-05c4-4f5e-909a-028de31b3c5e - FI

SIV SANDBERG

a9289df8-8bb6-4300-a87e-aeeb3b135fb1 - 2023-04-27 18:30:11 UTC +03:00
BankID / MobileID - 51157a10-e47b-4694-9acf-663825a4f315 - FI

RIINA MARIA KRISTIINA FORSMAN

a827de70-8daf-4a72-b479-1b9cbb45c1f1 - 2023-04-27 18:30:15 UTC +03:00
BankID / MobileID - 19486261-4532-4811-8e57-7005d355fe12 - FI

NINA JULIA HENRIKSDOTTER IMMONEN

07bfbe9a-0112-4a69-ae5c-253d9ebc5542 - 2023-04-27 18:30:13 UTC +03:00
BankID / MobileID - d81d7bf0-5747-467d-bd04-192010ab8f79 - FI

authority to sign
representative
custodial

asemavaltuus
nimenkirjoitusoikeus
huoltaja/edunvalvoja

ställningsfullmakt
firmateckningsrätt
förvaltare

autoritet til å signere
representant
foresatte/verge

myndighed til at underskrive
repræsentant
fråedsberøvende

SIGNATURES**ALLEKIRJOITUKSET****UNDERSKRIFTER****SIGNATURER****UNDERSKRIFTER**

This documents contains 33 pages before this page
Dokumentet inneholder 33 sider før denne siden

Tämä asiakirja sisältää 33 sivua ennen tätä sivua
Dette dokument indeholder 33 sider før denne side

Detta dokument innehåller 33 sidor före denna sida

Helena Tuulikki Ewalds

2bd24ca3-ae3e-4227-b1b7-4b99d12a6e99 - 2023-04-27 18:30:40 UTC +03:00
BankID / MobileID - e86d6ca6-350d-4763-b7bb-6fd0b2541b43 - FI

Jennie Elisabeth Elfving

554b2098-3910-483a-b729-c587475e4283 - 2023-04-27 18:30:22 UTC +03:00
BankID / MobileID - ad4e85ac-c126-4d98-aa84-574c1e1ec071 - FI

CHRISTEL BIRGITTA IRENE GRIPENBERG-LERCHE

2efc4b49-db96-4dd0-a3ac-75de7b6cc947 - 2023-04-27 18:33:24 UTC +03:00
BankID / MobileID - f75ca88b-139d-498f-b175-2ed22f667bac - FI

Marcus Sebastian Rantala

99f71c65-5991-427d-a7ab-2d1c5a5654ca - 2023-04-27 18:55:23 UTC +03:00
BankID / MobileID - 72c25589-f940-4a2d-b710-6b75539d1a8b - FI

BENGT GÖSTA BEIJAR

5aa95c21-48fa-4c9c-ad10-921dbb0af652 - 2023-04-27 20:15:27 UTC +03:00
BankID / MobileID - 7423b407-b514-4f74-ad29-07eaa8d6f177 - FI

TOM OVE BÖHLING

cc25fd92-cfc9-4023-8c8e-8b8106d36f14 - 2023-04-27 20:49:02 UTC +03:00
BankID / MobileID - 7c8f39ec-264b-4936-9bee-65e573dcaaf9 - FI

THOR-BJÖRN WIK

ca1ffd4b-5918-49da-82bd-a9869b0d0f96 - 2023-04-28 00:15:45 UTC +03:00
BankID / MobileID - c0489ba0-6be0-40a5-9ab9-6c609b40ed5c - FI

authority to sign
representative
custodial

asemavaltuus
nimenkirjoitusoikeus
huoltaja/edunvalvoja

ställningsfullmakt
firmateckningsrätt
förvaltare

autoritet til å signere
representant
foresatte/verge

myndighed til at underskrive
repræsentant
frihedsberøvende

SIGNATURES**ALLEKIRJOITUKSET****UNDERSKRIFTER****SIGNATURER****UNDERSKRIFTEF**

This documents contains 34 pages before this page
Dokumentet inneholder 34 sider før denne siden

Tämä asiakirja sisältää 34 sivua ennen tätä sivua
Dette dokument inneholder 34 sider før denne side

Detta dokument innehåller 34 sidor före denna sida

EETU ALBERT ALEKSI ANTTONEN

c79a2683 66c5-4a85-9e0e-ae6609040870 - 2023-04-28 17:10:37 UTC +03:00
BankID / MobileID - 53d04e4a-be04-4548-ad45-5f2d92ae3cbb - FI

LILLI FANNY KRISTIINA JOHANSSON

c1f1328e-900e-4e18-bf3f-c53c811a9548 - 2023-04-28 17:23:28 UTC +03:00
BankID / MobileID - d3bf5ea1-bb75-4fee-ae12-34e352ff19d6 - FI

authority to sign
representative
custodial

asemavaltuus
nimenkirjoitusoikeus
huoltaja/edunvalvoja

ställningsfullmakt
firmateckningsrätt
förvaltare

autoritet til å signere
representant
foresatte/verge

myndighed til at underskrive
repræsentant
frihedsberøvende